

ส่วนที่ ๑

ข้อมูลทั่วไปของหน่วยบริการ

ข้อมูลทั่วไปของอำเภอบางระกำ

ตำบลบางระกำ เป็นพื้นที่ราบลุ่มน้ำท่วมถึง เป็นชุมชนที่มีแม่น้ำยมไหลผ่าน มีคูคลอง และต้นระกำมากมาย ชาวบ้านใช้ไม้ระกำเป็นวัตถุดิบในการเผาถ่าน ซึ่งถือว่าเป็นถ่านไม้เนื้อดี จึงได้ชื่อว่า "บางระกำ" แต่ปัจจุบันนี้ ไม้ระกำเหลืออยู่จำนวนน้อย

คำขวัญอำเภอบางระกำ

หลวงพ่อบึงน้ำจืด ยอดน้ำปลา ปลาสร้อย สุนัขน้อยพันธุ์บางแก้ว

ลักษณะภูมิประเทศ

พื้นที่ส่วนใหญ่ลาดเอียง ตอนกลางเป็นที่ราบลุ่ม ตอนบนและตอนล่างเป็นที่สูง หรือมีลักษณะเหมือนท้อง กระทะ

สภาพดิน ดินโดยทั่วไปเป็นดินทราย

แหล่งน้ำ แม่น้ำยมนี้มีต้นน้ำอยู่ในท้องที่จังหวัดเชียงราย คือ เกิดจากเขาขุนยวม ในอำเภอปาง จังหวัดเชียงราย ไหลลงทางทิศใต้ เข้าเขตจังหวัดแพร่ และเข้าสู่เขตจังหวัดสุโขทัย ผ่านอำเภอศรีสัชชนาลัย, อำเภอสวรรคโลก, อำเภอศรีสำโรง, อำเภอเมืองสุโขทัย, อำเภอกงไกรลาศ แล้วจึงเข้าเขตจังหวัดพิษณุโลกที่ตำบลชุมแสงสงคราม, ตำบลบางระกำ และตำบลวังอิทก เข้าเขตจังหวัดพิจิตร ผ่านอำเภอโพทะเล เข้าเขตจังหวัดนครสวรรค์ โดยไหลลงไปบรรจบกันกับแม่น้ำน่านที่ตำบลเกยชัย อำเภอชุมแสง จังหวัดนครสวรรค์ รวมแล้วแม่น้ำยมมีความยาวทั้งสิ้นประมาณ ๕๕๐ กิโลเมตร ในส่วนที่ผ่านอำเภอบางระกำ มีความยาวประมาณ ๖๐ กิโลเมตร

แม่น้ำยม ถือเป็นแหล่งสร้างอาชีพให้กับผู้อาศัยอยู่ริมสองฝั่งแม่น้ำเป็นอย่างมาก ได้แก่อาชีพการทำประมง และอาชีพการเกษตร

บึงตะเค็ง เป็นแหล่งรองรับ และกักเก็บน้ำที่มีขนาดใหญ่ที่สุดของอำเภอบางระกำ ให้ประโยชน์ในด้านการเกษตรกับชาวบ้านรอบบริเวณนั้นเป็นอย่างมาก อีกทั้งยังเป็นแหล่งเพาะพันธุ์ปลาโดยธรรมชาติ ที่ใหญ่ที่สุดของอำเภอ และมีตำนานความเป็นมาที่น่าสนใจและค้นคว้าอย่างยิ่ง

เส้นทางคมนาคม

เส้นทางคมนาคม โดยรถยนต์ ๒ เส้นทาง คือ

๑. พิษณุโลก-กรุงเทพฯ ระยะห่างจากตัวเมืองพิษณุโลก ๑๗ กม.
๒. พิษณุโลก-กำแพงเพชร ระยะห่างจากตัวเมืองพิษณุโลก ๑๗ กม.

ที่ตั้งและอาณาเขตของอำเภอบางระกำ



อำเภอบางระกำ มีเนื้อที่ประมาณ ๙๙๒.๐๔๓ ตารางกิโลเมตร หรือ ๖๒๐,๐๒๖.๘๗ ไร่ มีอาณาเขตติดต่อกับอำเภอข้างเคียง ดังนี้

ทิศเหนือ ติดต่อกับ อำเภอกงไกรลาศ จังหวัดสุโขทัย และอำเภอพรหมพิราม จังหวัดพิษณุโลก

ทิศตะวันออก ติดต่อกับอำเภอเมืองพิษณุโลก

ทิศใต้ ติดต่อกับอำเภอสามงามและอำเภอวชิรบุรีมี จังหวัดพิจิตรและอำเภอไทรงาม จังหวัดกำแพงเพชร

ทิศตะวันตก ติดต่อกับอำเภอคีรีมาศ จังหวัดสุโขทัยและอำเภอลานกระบือจังหวัดกำแพงเพชร ลักษณะภูมิประเทศ

การปกครองส่วนภูมิภาค

แบ่งเขตการปกครองเป็น ๑๑ ตำบล ๑๔๒ หมู่บ้าน ดังนี้

๑. ตำบลบางระกำ
๒. ตำบลหนองกุลา
๓. ตำบลพันเสา
๔. ตำบลชุมแสงสงคราม
๕. ตำบลท่านางงาม
๖. ตำบลปอทอง
๗. ตำบลบึงกอก
๘. ตำบลปลักแรด

๙. ตำบลนิคมพัฒนา

๑๐. ตำบลคูย่ม่วง

๑๑. ตำบลวังอิทก

การปกครองส่วนท้องถิ่น

อำเภอบางระกำ ประกอบด้วย เทศบาลและ องค์การบริหารส่วนตำบล ได้แก่

๑. เทศบาล

๑.๑ เทศบาลตำบลบางระกำ

๑.๒ เทศบาลตำบลปลักแรด

๑.๓ เทศบาลตำบลพันเสา

๒. องค์การบริหารส่วนตำบล

๒.๑ องค์การบริหารส่วนตำบลบางระกำ

๒.๒ องค์การบริหารส่วนตำบลหนองกุลา

๒.๓ องค์การบริหารส่วนตำบลชุมแสงสงคราม

๒.๔ องค์การบริหารส่วนตำบลท่านางงาม

๒.๕ องค์การบริหารส่วนตำบลบ่อทอง

๒.๖ องค์การบริหารส่วนตำบลบึงกอก

๒.๗ องค์การบริหารส่วนตำบลปลักแรด

๒.๘ องค์การบริหารส่วนตำบลนิคมพัฒนา

๒.๙ องค์การบริหารส่วนตำบลคูย่ม่วง

๒.๑๐ องค์การบริหารส่วนตำบลวังอิทก

ประชากร

จำนวนประชากรทั้งสิ้น รวม ๙๓,๖๓๒ คน

- ประชากรชาย รวม ๔๖,๑๗๔ คน

- ประชากรหญิง รวม ๔๗,๔๕๘ คน

ส่วนที่ ๒

ขอบข่ายงานศูนย์การศึกษาพิเศษ เขตการศึกษา ๗ จังหวัดพิษณุโลก หน่วยบริการบางระกำ (โรงเรียนวัดคูดขวาง)

การให้บริการทางการศึกษาสำหรับเด็กพิการในชุมชนของศูนย์การศึกษาพิเศษ เขตการศึกษา ๗ จังหวัดพิษณุโลก มีการกำหนดให้มีหน่วยบริการแต่ละอำเภอในปีการศึกษา ๒๕๕๙ เพื่อให้การให้บริการมีความครอบคลุมทุกพื้นที่ และผู้รับบริการได้รับความสะดวก มีการดำเนินงานใน ๓ งาน คือ

๑. งานหน่วยบริการบางระกำ (โรงเรียนวัดคูดขวาง)
๒. งานโครงการปรับบ้านเป็นห้องเรียนเปลี่ยนพ่อแม่เป็นครู
๓. งานการประสานความร่วมมือการจัดการเรียนรวม อำเภอบางระกำ

หน่วยบริการบางระกำ ตั้งอยู่ หมู่ ๒ ตำบลคูดขวาง อำเภอบางระกำ จังหวัดพิษณุโลก รหัสไปรษณีย์ ๖๕๑๔๐

ประวัติความเป็นมา

หน่วยบริการอำเภอบางระกำ เดิมชื่อ ศูนย์การเรียนเฉพาะเฉพาะความพิการ โรงเรียนวัดคูดขวาง ดำเนินการจัดตั้งขึ้นในครั้งนี้อยู่สืบเนื่องมาจากผู้ปกครองของนักเรียนในตำบลบ้านดงและในอำเภอบางระกำมีบุตรหลานเป็นเด็กพิเศษมีความต้องการให้บุตรหลานได้รับการพัฒนาอย่างต่อเนื่องและบางคนได้เดินทางไปเรียนศูนย์การศึกษาพิเศษเขตการศึกษา ๗ จังหวัดพิษณุโลก ซึ่งมีระยะทางไกลคณะผู้ปกครองจึงได้ปรึกษารื้อกับ นายวินัย รูปขำดี ผู้อำนวยการศูนย์การศึกษาพิเศษ เขตการศึกษาพิเศษ ๗ จังหวัดพิษณุโลก นายเทวิน บัวแย้ม ผู้อำนวยการโรงเรียนวัดคูดขวาง คณะครูโรงเรียนวัดคูดขวางและสำนักงานเขตพื้นที่ประถมศึกษาพิษณุโลก เขต ๑ จึงได้มีความเห็นจัดตั้งศูนย์การศึกษาพิเศษโรงเรียนวัดคูดขวางขึ้น เพื่อให้บริการฟื้นฟูเด็กพิเศษในเขตอำเภอบางระกำและใกล้เคียงขึ้น ภายหลัง เปลี่ยนรูปแบบการให้บริการเป็นหน่วยบริการบางระกำ เพื่อให้มีขอบข่ายการให้บริการผู้พิการที่ครอบคลุม ทัวถึงยิ่งขึ้น

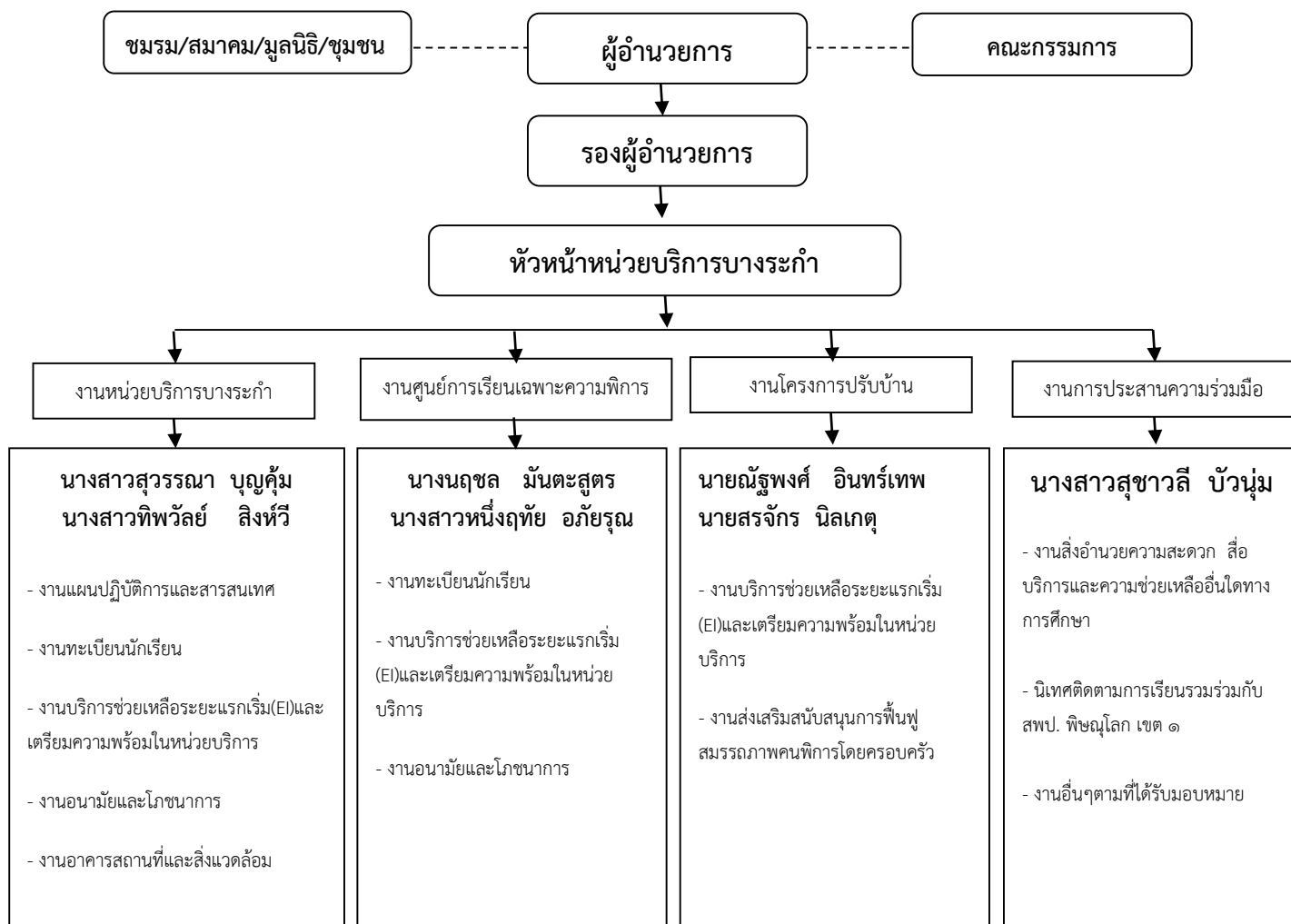
วัตถุประสงค์ของการดำเนินงานหน่วยบริการบางระกำ

๑. เพื่อจัดการศึกษาให้กับเด็กพิการ ๙ ประเภท ในระดับเตรียมความพร้อมระยะแรกเริ่ม
๒. เพื่อส่งเสริมความร่วมมือระหว่างผู้ปกครอง องค์กรภาครัฐและเอกชนภายในชุมชน ให้สามารถร่วมกันจัดการศึกษาให้กับเด็กพิการอย่างเหมาะสมกับความจำเป็นของแต่ละบุคคล

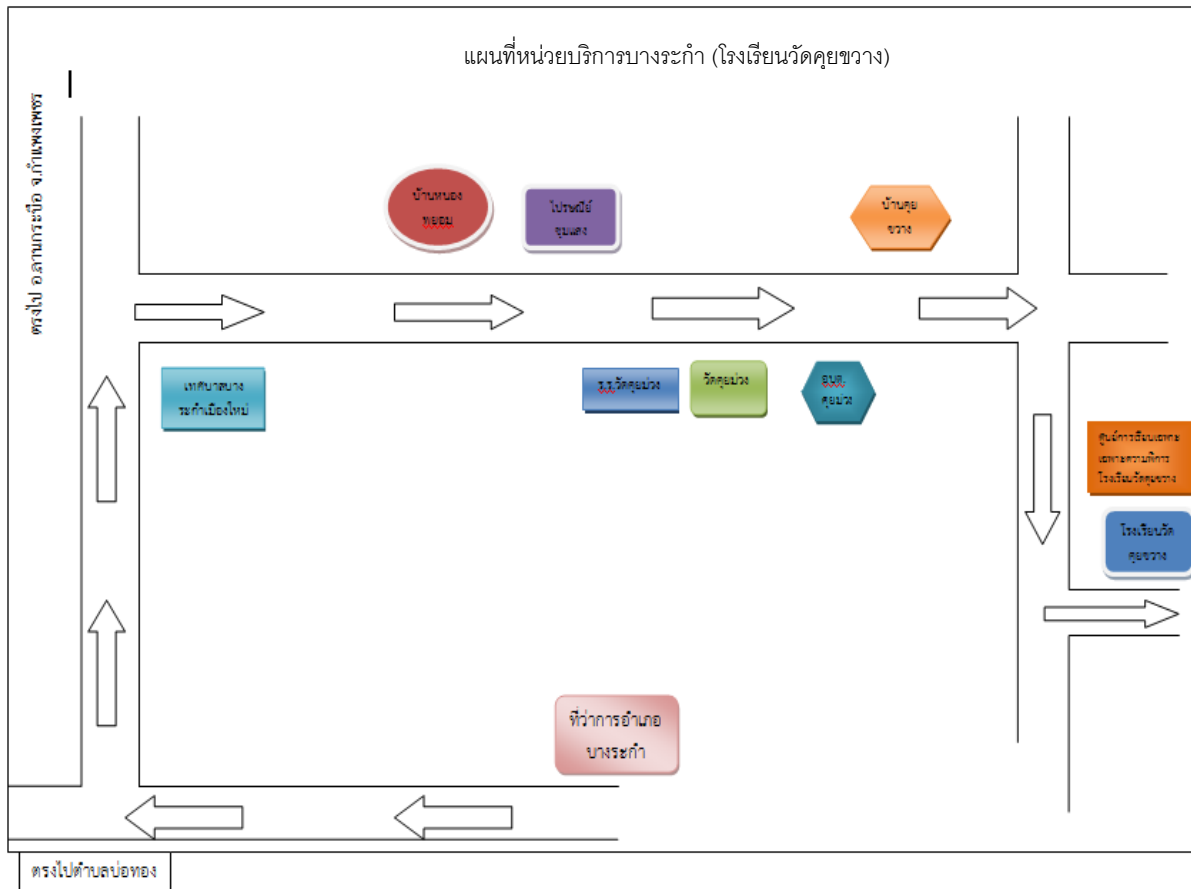
รูปแบบการจัดตั้ง โดยความเห็นชอบของคณะกรรมการ ดังนี้

๑. ผู้ปกครองนักเรียน
๒. โรงเรียนวัดคูดขวาง
๓. องค์การบริหารส่วนตำบลคูดขวาง
๔. ศูนย์การศึกษาพิเศษเขตการศึกษา ๗ จังหวัดพิษณุโลก
๕. สำนักงานเขตพื้นที่การศึกษาประถมศึกษาพิษณุโลก เขต ๑

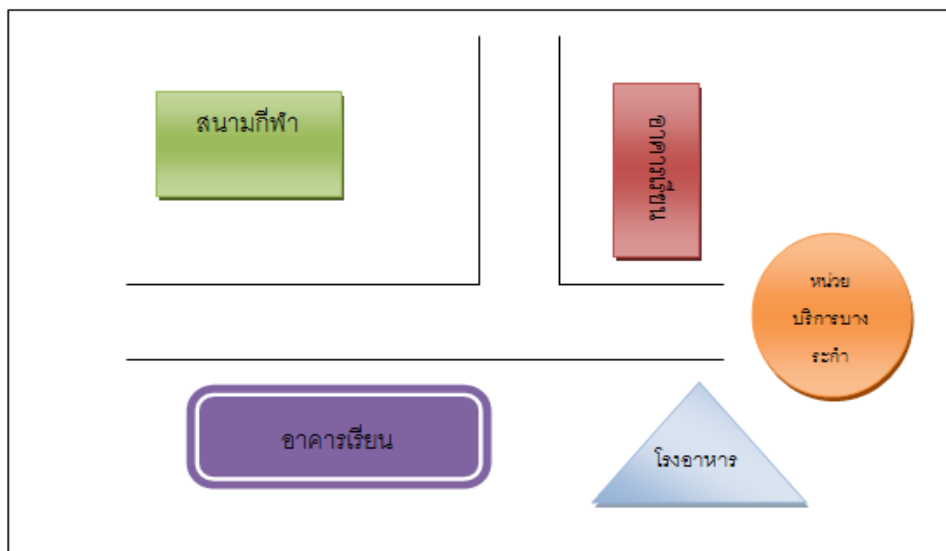
โครงสร้างการบริหารหน่วยบริการบางระกำ (โรงเรียนวัดคูยขวาง)



แผนที่หน่วยบริการบางระกำ (โรงเรียนวัดคูยขวาง)



แผนผังหน่วยบริการบางระกำ (โรงเรียนวัดคูยขวาง)



ข้อมูลบุคลากรหน่วยบริการบางระกำ ปีการศึกษา ๒๕๕๙

ที่	ชื่อ-สกุล	อายุ (ปี)	อายุราชการ (ปี)	ตำแหน่ง /วิทยฐานะ	วุฒิ การศึกษา	วิชาเอก
๑	นายณัฐพงศ์ อินทร์เทพ	๓๕	๗	ครู	ศษ.ม.	บริหารการศึกษา
๒	นางสาวสุชาวลี บัวน่วม	๒๕	๑	ครูผู้สอน	วท.บ.	กายภาพบำบัด
๓	นางนฤชล มินตะสูตร	๓๙	๘	ครูผู้สอน	คบ.	การศึกษาพิเศษ
๔	นายสรจักร นิลเกต	๒๔	๕ เดือน	ครูผู้สอน	วท.บ.	กิจกรรมบำบัด
๕	นางสาวหนึ่งฤทัย อภัยรุณ	๒๕	๕ เดือน	ครูผู้สอน	คบ.	การศึกษาพิเศษ
๖	นางสาวสุวรรณา บุญคุ้ม	๔๐	๕	พี่เลี้ยง	ม.๓	-
๗	นางสาวทิพวัลย์ สิงห์วี	๓๐	๓ เดือน	พี่เลี้ยง	ปริญญาตรี	บริหารทรัพยากร มนุษย์

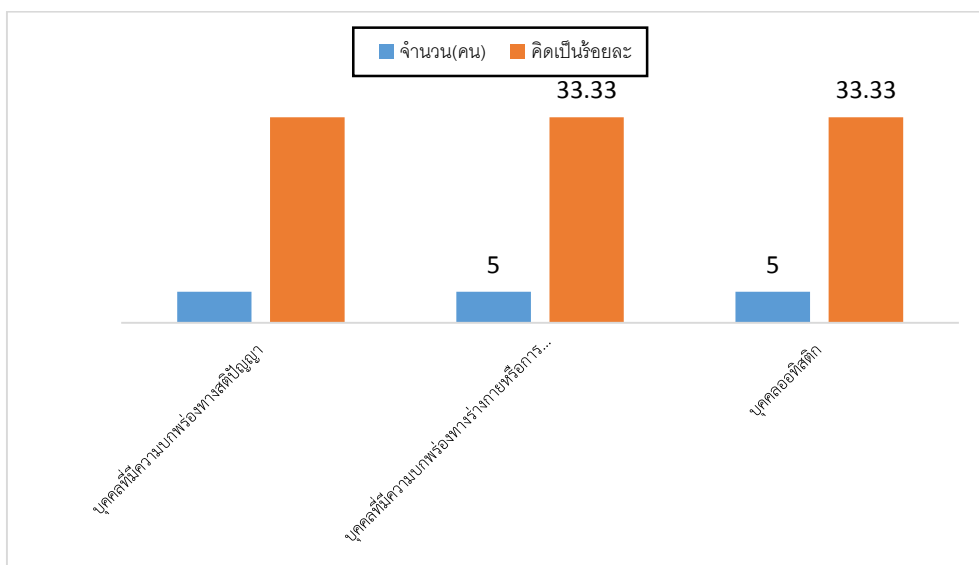
ข้อมูลนักเรียนหน่วยบริการบางระกำ ปีการศึกษา ๒๕๕๙

๑) ข้อมูลนักเรียนที่มารับบริการในหน่วยบริการบางระกำ (โรงเรียนวัดคุยขวาง)

ที่	ประเภทความพิการ	จดทะเบียน คนพิการ		จำนวนคนพิการ			คิดเป็น ร้อยละ
		จด	ไม่จด	ชาย	หญิง	รวม	
๑	บุคคลที่มีความบกพร่องทางสติปัญญา	๕		๒	๓	๕	๓๓.๓๓
๒	บุคคลที่มีความบกพร่องทางร่างกาย	๕	-	๓	๒	๕	๓๓.๓๓
๓	บุคคลออทิสติก	๕		๓	๒	๕	๓๓.๓๓
รวม		๑๕	-	๘	๗	๑๕	๑๐๐

ข้อมูล ณ วันที่ ๓๑ มีนาคม ๒๕๖๐

แผนภูมิแสดงข้อมูลสารสนเทศนักเรียนที่รับบริการ
หน่วยบริการบางระกำ (โรงเรียนวัดคุยขวาง)



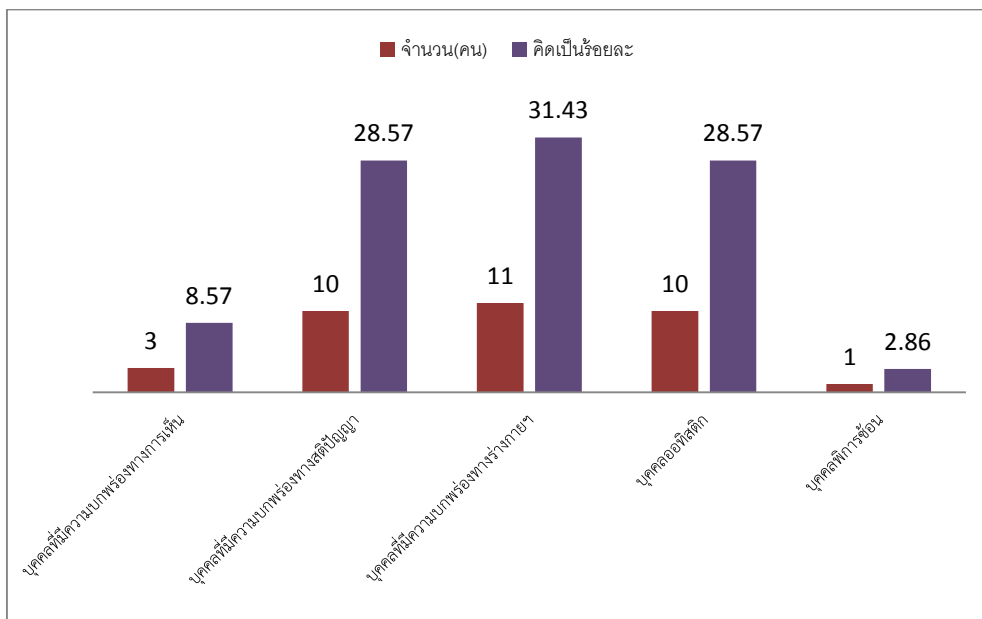
จากแผนภูมิแสดงข้อมูลสารสนเทศนักเรียนที่รับบริการหน่วยบริการบางระกำ (โรงเรียนวัดคุยขวาง) พบว่า บุคคลพิการทางสติปัญญามารับบริการที่หน่วยบริการมากที่สุด คิดเป็นร้อยละ ๓๓.๓๓ รองลงมาคือ บุคคลที่มีความบกพร่องทางร่างกาย คิดเป็นร้อยละ ๓๓.๓๓ และบุคคลที่มีความบกพร่องทางออทิสติก คิดเป็นร้อยละ ๓๓.๓๓

๒) ข้อมูลนักเรียนโครงการปรับบ้านเป็นห้องเรียนเปลี่ยนพ่อแม่เป็นครู

ที่	ประเภทความพิการ	จดทะเบียนคนพิการ		จำนวนคนพิการ			คิดเป็นร้อยละ
		จด	ไม่จด	ชาย	หญิง	รวม	
๑	บุคคลที่มีความบกพร่องทางการเห็น	๓	-	๓	-	๓	๘.๕๗
๒	บุคคลที่มีความบกพร่องทางสติปัญญา	๑๐	-	๔	๖	๑๐	๒๘.๕๗
๓	บุคคลที่มีความบกพร่องทางร่างกาย	๑๑	-	๓	๘	๑๑	๓๑.๔๓
๔	บุคคลออทิสติก	๑๐	-	๗	๓	๑๐	๒๘.๕๗
๕	บุคคลพิการซ้อน	๑	-	๑		๑	๒.๘๖
รวม		๓๕	๐	๑๘	๑๗	๓๕	๑๐๐

ข้อมูล ณ วันที่ ๓๑ มีนาคม ๒๕๖๐

แผนภูมิแสดงข้อมูลสารสนเทศนักเรียนที่มารับบริการ
โครงการปรับบ้านเป็นห้องเรียนเปลี่ยนพ่อแม่เป็นครู อำเภอบางระกำ



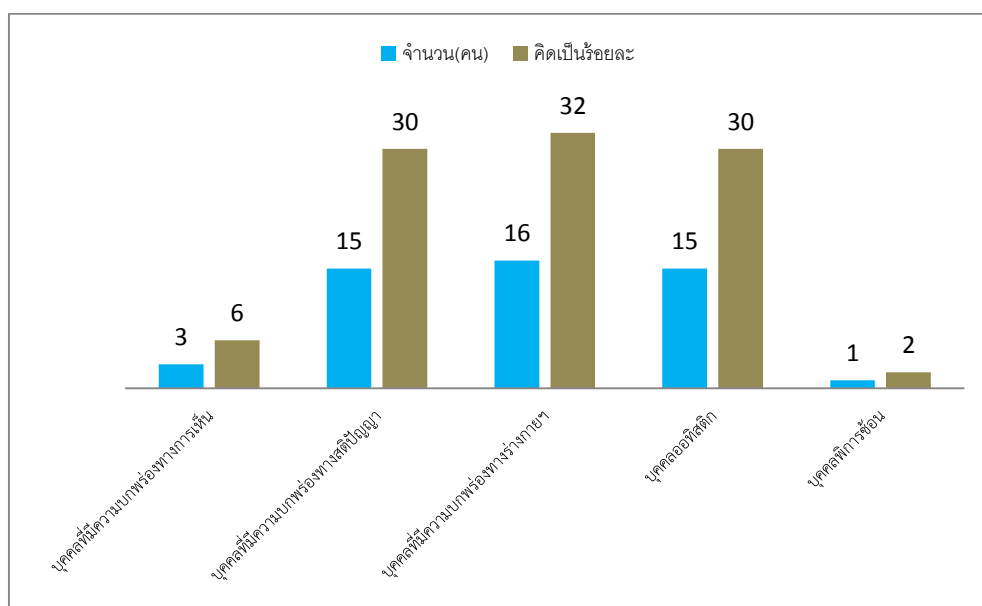
จากแผนภูมิแสดงข้อมูลสารสนเทศนักเรียนที่ได้รับบริการโครงการปรับบ้านเป็นห้องเรียนเปลี่ยนพ่อแม่เป็นครู อำเภอบางระกำ พบว่า มีบุคคลที่มีความบกพร่องทางร่างกายฯ เข้าร่วมโครงการฯและรับบริการมากที่สุด คิดเป็นร้อยละ ๓๑.๔๓ รองลงมาคือ บุคคลที่มีความบกพร่องทางออทิสติก และทางสติปัญญาที่มีจำนวนเท่ากัน คิดเป็นร้อยละ ๒๘.๕๗ และบุคคลพิการซ้อนมีจำนวนน้อยที่สุด คิดเป็นร้อยละ ๒.๘๖

๓) สรุปข้อมูลนักเรียนพิการหน่วยบริการบางระกำ (โรงเรียนวัดคุยขวาง) และโครงการปรับบ้านเป็นห้องเรียนเปลี่ยนพ่อแม่เป็นครู ปีการศึกษา ๒๕๕๙

ที่	ประเภทความพิการ	หน่วยบริการฯ			โครงการปรับบ้าน			จำนวนรวม			คิดเป็นร้อยละ
		ช	ญ	รวม	ช	ญ	รวม	ช	ญ	รวม	
๑	บุคคลที่มีความบกพร่องทางการเห็น	-	-	-	๓	-	๓	๓	-	๓	๖.๐๐
๒	บุคคลที่บกพร่องทางการได้ยิน	-	-	-	-	-	-	-	-	-	๐
๓	บุคคลที่มีความบกพร่องทางสติปัญญา	๒	๓	๕	๔	๖	๑๐	๖	๙	๑๕	๓๐.๐๐
๔	บุคคลที่มีความบกพร่องทางร่างกาย	๓	๒	๕	๓	๘	๑๑	๖	๑๐	๑๖	๓๒.๐๐
๕	บุคคลที่บกพร่องทางการพูดและภาษา	-	-	-	-	-	-	-	-	-	๐
๖	บุคคลออทิสติก	๓	๒	๕	๗	๓	๑๐	๑๐	๕	๑๕	๓๐.๐๐
๗	บุคคลพิการซ้อน	-	-	-	๑	-	๑	๑	-	๑	๒.๐๐
รวม		๘	๗	๑๕	๑๑	๔	๑๕	๓๐	๑๕	๕๐	๑๐๐

ข้อมูล ณ วันที่ ๓๑ มีนาคม ๒๕๖๐

แผนภูมิแสดงสรุปข้อมูลนักเรียนพิการที่มารับบริการหน่วยบริการบางระกำ (โรงเรียนวัดคุยขวาง) และโครงการปรับบ้านเป็นห้องเรียนเปลี่ยนพ่อแม่เป็นครู



จากแผนภูมิแสดงข้อมูลรวมนักเรียนพิการ ที่มารับบริการหน่วยบริการบางระกำ (โรงเรียนวัดคุยขวาง) ศูนย์การเรียนเฉพาะความพิการ และโครงการปรับบ้านเป็นห้องเรียนเปลี่ยนพ่อแม่เป็นครูพบว่า มีบุคคลที่มีความบกพร่องทางร่างกายฯ รับบริการมากที่สุด คิดเป็นร้อยละ ๓๒.๐๐ รองลงมาคือ บุคคลพิการทางสติปัญญา คิดเป็นร้อยละ ๓๐.๐๐ และ นักเรียนกลุ่มที่รับบริการน้อยที่สุด คือ บุคคลที่บกพร่องทางการมองเห็นและบุคคลพิการซ้อนที่มีจำนวนเท่ากัน คิดเป็นร้อยละ ๒.๐๐

นักเรียนหน่วยบริการบางระกำที่ได้รับการส่งต่อ ปีการศึกษา ๒๕๕๙

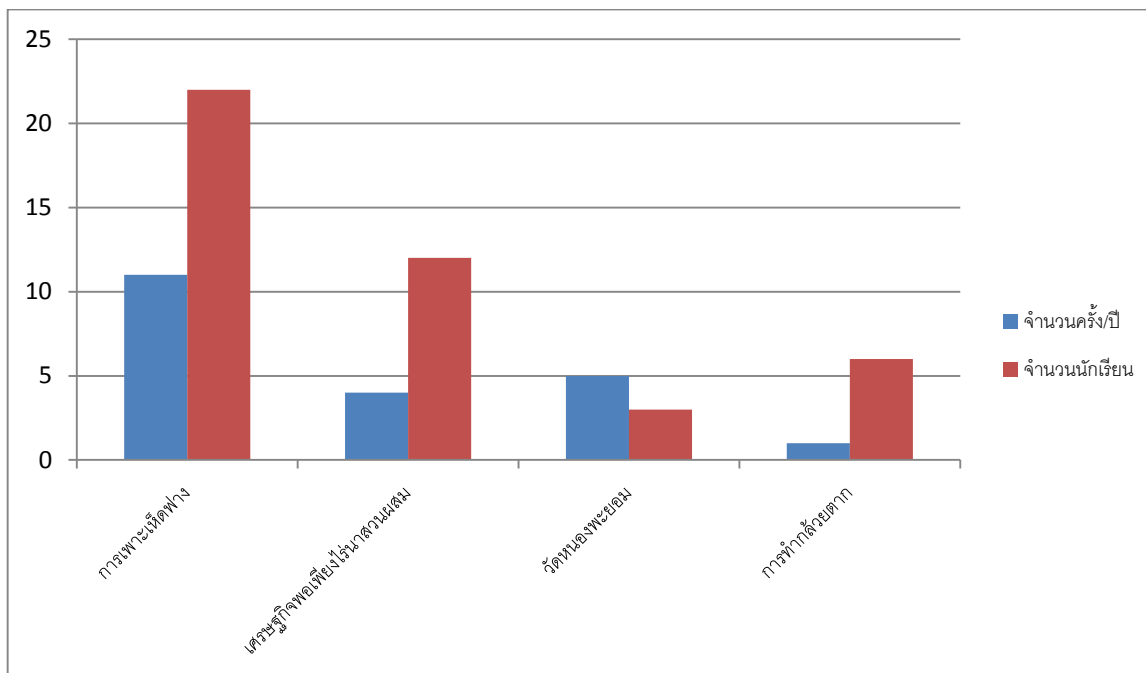
ที่	ชื่อ-สกุล	ประเภทความพิการ	อายุ (ปี/เดือน)	ประเภทการรับบริการ	การส่งต่อ	หน่วยงาน
๑	นายสรารุณี ทับเคลือบ	สติปัญญา	๑๙	หน่วยบริการ	ด้านอาชีพ	ชุมชน
๒	นางสาวชยาพร ศรีนวล	สติปัญญา	๒๑	หน่วยบริการ	ด้านอาชีพ	ชุมชน
๓	นายสุริยา เสือเปรม	ออทิสติก	๒๑	ปรับบ้าน	ด้านอาชีพ	ชุมชน
๔	นางสาวปณยาพร บุญใหญ่	สติปัญญา	๒๑	ปรับบ้าน	ด้านอาชีพ	ชุมชน
๕	นางสาววาสนา สูงสันเขต	ร่างกาย	๒๑	ปรับบ้าน	ด้านอาชีพ	ชุมชน
๖	นางสาวณัฐวรรณ คำทับทิม	สติปัญญา	๑๙	ปรับบ้าน	ด้านอาชีพ	ชุมชน
๗	นางสาวสงกรานต์ อยู่ยง ยามยุทธ์	สติปัญญา	๑๙	ปรับบ้าน	ด้านอาชีพ	ชุมชน
๘	เด็กชายศิวกร บุตรคำ	ร่างกาย	๑๙	ปรับบ้าน	ด้านอาชีพ	ชุมชน

จากตาราง พบว่า หน่วยบริการบางระกำส่งต่อ นักเรียนพิการ ๖ คน เพื่อไปประกอบอาชีพในชุมชน และนักเรียนพิการ ๒ คน เข้ารับบริการทางการศึกษาในระดับการศึกษาขั้นพื้นฐานต่อในโรงเรียนเรียนรวม

ข้อมูลแหล่งเรียนรู้เพื่อการจัดการเรียนการสอนของหน่วยบริการบางระกำ

ที่	แหล่งเรียนรู้	จำนวนครั้ง/ปี	จำนวนนักเรียนที่เข้าใช้บริการ
๑	การเพาะเห็ดฟาง	๑๑	๒๒
๒	เศรษฐกิจพอเพียงไร่นาสวนผสม	๔	๑๒
๓	วัดหนองพะยอม	๕	๓
๔	การทำกล้วยตาก	๑	๖
รวม		๒๑	๔๓

แผนภูมิแสดงสรุปข้อมูล
การเข้าศึกษาแหล่งเรียนรู้เพื่อการจัดการเรียนการสอนของหน่วยบริการบางระกำ



จากแผนภูมิแสดงการเข้าศึกษาแหล่งเรียนรู้เพื่อการจัดการเรียนการสอนของหน่วยบริการบางระกำ พบว่า มีนักเรียนเข้าศึกษาการเพาะเห็ดฟาง ๑๑ ครั้ง/ปี เศรษฐกิจพอเพียงไร่นาสวนผสม ๔ ครั้ง/ปี และวัดวัดหนองพะยอม ๕ ครั้ง/ปี ตามลำดับ เพื่อใช้เป็นแหล่งเรียนรู้เพื่อการจัดการเรียนการสอนของหน่วยบริการบางระกำ

ข้อมูลการรับสิ่งอำนวยความสะดวก สื่อ บริการและความช่วยเหลืออื่นใดทางการศึกษา ของโรงเรียนเรียนรวม ของอำเภอบางระกำ สังกัดสำนักงานเขตพื้นที่การศึกษาประถมศึกษาพิษณุโลก เขต ๑ ที่ได้รับการจัดสรรงบประมาณ ปีการศึกษา ๒๕๕๙

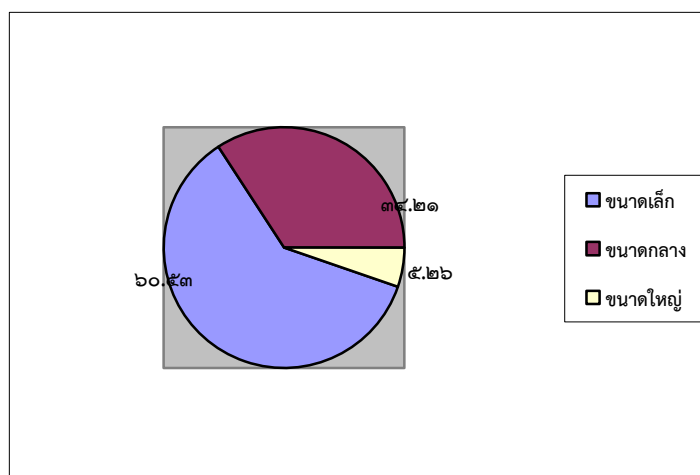
ที่	ชื่อโรงเรียน	ขนาดสถานศึกษา	ระดับ	จำนวนนักเรียน			เป็นเงิน
				ทั้งหมด	เรียนรวม	การอนุเมัติสื่อ	
๑	วัดคูดขวาง	ขนาดเล็ก	อนุบาล-ป.๖	๑๔๔	๑๖	๑๖	๑๑,๐๐๐
๒	วัดบ้านดง	ขนาดเล็ก	อนุบาล-ม.	๒๘๑	๓๐	๓๐	๓๔,๐๕๐
๓	บ้านตระแบกงาม	ขนาดเล็ก	อนุบาล-ป.๖	๗๐	๔	๔	๔,๐๙๖
๔	วัดวังแร่	ขนาดเล็ก	อนุบาล-ป.๖	๗๖	๒	๒	๒,๔๘๐
๕	วัดห้วงกระได	ขนาดเล็ก	อนุบาล-ป.๖	๔๙	๑	๑	๑,๙๔๙
๖	วัดหนองพะยอม	ขนาดกลาง	อนุบาล-ม.๓	๑๗๓	๑๒	๑๒	๑๒,๐๐๐
๗	บ้านห้วยชัน	ขนาดเล็ก	อนุบาล-ป.๖	๕๙	๔	๔	๔,๐๐๐
๘	บ้านย่านใหญ่	ขนาดเล็ก	อนุบาล-ป.๖	๕๘	๖	๖	๗,๓๐๐
๙	วัดโป่งหม้อข้าว	ขนาดกลาง	อนุบาล-ม.๓	๑๗๕	๔๔	๔๔	๔๔,๐๐๐
๑๐	บ้านท่านางงาม	ขนาดเล็ก	อนุบาล-ป.๖	๓๕	๓	๓	๓,๐๐๐
๑๑	บ้านกรุงกรัก	ขนาดเล็ก	อนุบาล-ป.๖	๓๔	๑	๑	๑,๙๘๖
๑๒	รัฐราษฎร์สงเคราะห์	ขนาดกลาง	อนุบาล-ม.๓	๒๘๙	๑๕	๒๕	๑๖,๕๗๐
๑๓	บ้านใหม่เจริญธรรม	ขนาดกลาง	อนุบาล-ม.๓	๒๔๔	๒๗	๒๗	๒๖,๙๙๐
๑๔	วัดแหลมเจดีย์	ขนาดกลาง	อนุบาล-ม.๓	๑๕๕	๕	๕	๔,๙๙๘
๑๕	บ้านคูดยาง	ขนาดเล็ก	อนุบาล-ป.๖	๗๒	๓	๓	๖,๑๐๐
๑๖	คลองวัดไร่	ขนาดเล็ก	อนุบาล-ป.๖	๖๗	๙	๙	๑๑,๐๖๐
๑๗	บางระกำ	ขนาดกลาง	อนุบาล-ม.๓	๓๔๒	๔๖	๔๖	๔๙,๖๓๓
๑๘	บ้านตะม่อประชา สรรค์	ขนาดกลาง	อนุบาล-ม.๓	๑๐๕	๒๐	๒๐	๒๑,๓๖๑
๑๙	บ้านประดา ประชาราษฎร์	ขนาดเล็ก	อนุบาล-ป.๖	๘๖	๑๖	๑๖	๑๕,๑๘๐
๒๐	บ้านคลองเตย	ขนาดกลาง	อนุบาล-ม.๓	๑๕๐	๒๗	๒๗	๒๘,๖๐๐
๒๑	วัดบึงกอก	ขนาดกลาง	อนุบาล-ม.๓	๑๖๔	๒๑	๒๑	๒๒,๐๐๐
๒๒	วัดปรือกระเทียม	ขนาดกลาง	อนุบาล-ม.๓	๑๓๖	๑๔	๑๔	๑๓,๘๘๘
๒๓	บ้านปลักแรด	ขนาดใหญ่	อนุบาล-ม.๖	๕๐๔	๓๖	๓๖	๔๒,๖๐๐
๒๔	บ้านหนองแวม	ขนาดเล็ก	อนุบาล-ป.๖	๗๑	๖	๖	๖,๐๐๐
๒๕	วัดทุ่งซา	ขนาดเล็ก	อนุบาล-ป.๖	๑๓๐	๕/๓	๓	๖,๐๐๐
๒๖	วัดดงโคกขาม	ขนาดเล็ก	อนุบาล-ป.๖	๑๐๗	๕	๕	๔,๘๐๐
๒๗	บ้านพันเสา	ขนาดกลาง	อนุบาล-ม.๓	๑๗๕	๑๕	๑๔	๑๖,๑๐๖
๒๘	ประดู่มะค่าประชา สรรค์	ขนาดเล็ก	อนุบาล-ป.๖	๑๒๕	๑๗	๑๗	๑๖,๙๙๐
๒๙	บ้านหลายขานาง	ขนาดเล็ก	อนุบาล-ป.๖	๖๐	๓	๓	๓,๕๐๐
๓๐	วัดกรับพวง	ขนาดกลาง	อนุบาล-ม.๓	๑๓๐	๑๓	๑๓	๑๓,๐๐๐
๓๑	วัดวังอิทก	ขนาดเล็ก	อนุบาล-ป.๖	๖๗	๔	๔	๔,๐๐๐
๓๒	วัดหนองนาดงกวาง	ขนาดกลาง	อนุบาล-ม.๓	๒๕๙	๓๐	๓๐	๓๘,๘๓๕
๓๓	บ้านหนองกรับ	ขนาดเล็ก	อนุบาล-ป.๖	๑๐๐	๑๙	๑๕	๒๗,๕๒๕

๓๔	บ้านหนองตะเคียน	ขนาดเล็ก	อนุบาล-ป.๖	๕๖	๑๐	๑๐	๑๐,๘๐๐
๓๕	บ้านหนองกุลา	ขนาดกลาง	อนุบาล-ม.๓	๕๖๑	๕๘	๕๘	๕๘,๐๐๐
๓๖	บ้านหนองไผ่	ขนาดเล็ก	อนุบาล-ป.๖	๒๐๐	๑๖	๑๖	๑๕,๘๐๐
๓๗	บ้านท่าไม้งาม	ขนาดเล็ก	อนุบาล-ป.๖	๘๑	๔	๔	๔,๐๐๐
๓๘	บางระกำวิทยศึกษ	ขนาดใหญ่	อนุบาล-ป.๖	๖๐๐	๑๒	๑๒	๒๔,๐๐๐
รวม					๕๗๔	๕๖๗	๖๓๔,๑๙๗
ร้อยละของจำนวนนักเรียนเรียนรวมที่ได้รับการอนุมัติต่อๆ ปีการศึกษา ๒๕๕๙						๙๘.๗๘	

๑) จำแนกข้อมูลตามขนาดสถานศึกษา

ที่	ขนาดสถานศึกษา	จำนวนสถานศึกษา	ร้อยละ
๑	เล็ก (จำนวน ๑-๑๒๐ คน)	๒๓	๖๐.๕๓
๒	กลาง (จำนวน ๑๒๑-๔๙๙ คน)	๑๓	๓๔.๒๑
๓	ใหญ่ (๕๐๐ คนขึ้นไป)	๒	๕.๒๖
รวม		๓๘	๑๐๐

แผนภูมิแสดงการจำแนกข้อมูลตามขนาดสถานศึกษา

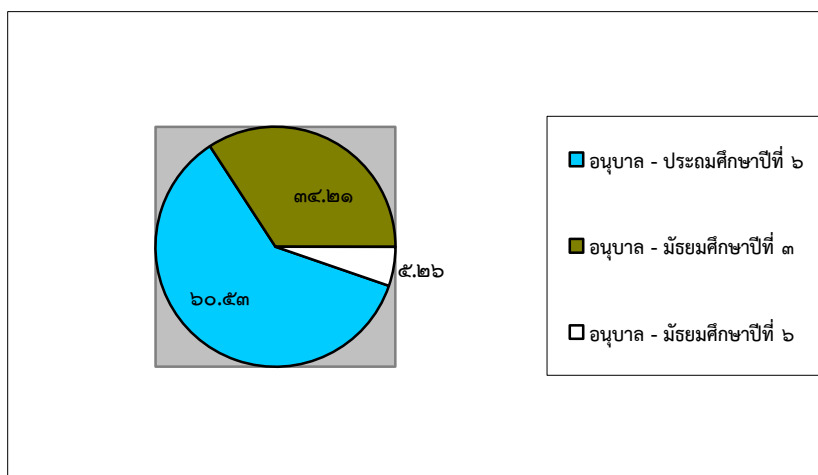


จากแผนภูมิจำแนกข้อมูลตามขนาดสถานศึกษา พบว่า ขนาดของสถานศึกษาที่จัดการศึกษาแบบเรียนรวมของอำเภอบางระกำที่มีจำนวนมากที่สุด คือ ขนาดเล็ก คิดเป็นร้อยละ ๖๐.๕๓ รองลงมาคือสถานศึกษาขนาดกลางและใหญ่ คิดเป็นร้อยละ ๓๔.๒๑ และ ๕.๒๖ ตามลำดับ

๒) จำแนกข้อมูลสถานศึกษาตามระดับชั้นที่เปิดสอน

ที่	ระดับชั้นที่เปิดสอน	จำนวนสถานศึกษา	ร้อยละ
๑	อนุบาล-ประถมศึกษาปีที่ ๖	๒๓	๖๐.๕๓
๒	อนุบาล-มัธยมศึกษาปีที่ ๓	๑๓	๓๔.๒๑
๓	อนุบาล-มัธยมศึกษาปีที่ ๖	๒	๕.๒๖
รวม		๒๘	๓๘

แผนภูมิแสดงการจำแนกข้อมูลสถานศึกษาตามระดับชั้นที่เปิดสอน



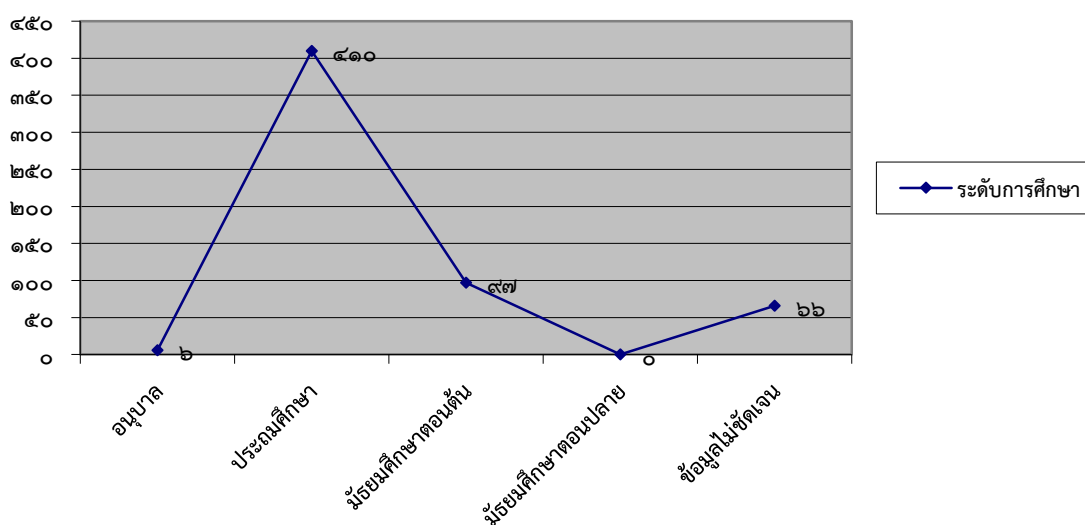
จากแผนภูมิจำแนกข้อมูลสถานศึกษาที่จัดการศึกษาแบบเรียนรวมตามระดับชั้นที่เปิดสอนของอำเภอ บางระกำ พบว่า สถานศึกษาที่เปิดสอนในระดับชั้นอนุบาล - ประถมศึกษาปีที่ ๖ มีจำนวนมากที่สุด คิดเป็น ร้อยละ ๖๐.๕๓ รองลงมาคือสถานศึกษาที่เปิดสอนในระดับ อนุบาล-มัธยมศึกษาปีที่ ๓ และอนุบาล-มัธยมศึกษาปีที่ ๖ คิดเป็นร้อยละ ๓๔.๒๑ และ ๕.๒๖ ตามลำดับ

ข้อมูลนักเรียนที่มีความต้องการพิเศษในสถานศึกษาที่จัดการศึกษาแบบเรียนรวมของอำเภอบางระกำ
สังกัดสำนักงานเขตพื้นที่การศึกษาประถมศึกษาพิษณุโลก เขต ๑ แยกตามระดับชั้น ปีการศึกษา ๒๕๕๙

ที่	สถานศึกษา	ระดับชั้น														ข้อมูลไม่ ชัดเจน	รวม
		อนุบาล		ประถมศึกษา						มัธยมศึกษาต้น			มัธยมศึกษาปลาย				
		๑	๒	๑	๒	๓	๔	๕	๖	๑	๒	๓	๔	๕	๖		
๑	วัดคูขวาง	-	-	๒	-	๒	๓	๑	๓	-	-	-	-	-	-	๕	๑๖
๒	วัดบ้านดง	-	-	๓	๖	๕	๖	๓	๗	-	-	-	-	-	-	-	๓๐
๓	บ้านตระแบกงาม	-	-	-	-	-	-	-	-	-	-	-	-	-	-	๔	๔
๔	วัดวังแร่	-	-	-	-	-	-	-	-	-	-	-	-	-	-	๒	๒
๕	วัดห้วงกระได	-	-	-	-	-	๑	-	-	-	-	-	-	-	-	-	๑
๖	วัดหนองพะยอม	-	-	-	๑	๑	๑	๑	๒	๒	๓	๑	-	-	-	-	๑๒
๗	บ้านห้วยชัน	-	-	-	-	๑	๑	-	๒	-	-	-	-	-	-	-	๔
๘	บ้านย่านใหญ่	-	-	-	๑	๑	๑	๒	๑	-	-	-	-	-	-	-	๖
๙	วัดโป่งหม้อข้าว	-	๑	๕	๗	๖	๔	๖	๓	๔	๔	๑	-	-	-	๓	๔๔
๑๐	บ้านท่านางงาม	-	-	-	๑	-	๑	๑	-	-	-	-	-	-	-	-	๓
๑๑	บ้านกรงกรัก	-	-	-	๑	-	-	-	-	-	-	-	-	-	-	-	๑
๑๒	รัฐราษฎร์สงเคราะห์	-	-	-	๒	๒	๑	๑	๒	๓	-	๒	-	-	-	๒	๑๕
๑๓	บ้านใหม่เจริญธรรม	-	-	๒	๑	๓	๓	๖	๓	๓	๒	๑	-	-	-	๓	๒๗
๑๔	วัดแหลมเจดีย์	-	-	-	๑	-	๒	๑	๑	-	-	-	-	-	-	-	๕
๑๕	บ้านคูยาง	-	-	-	-	๑	๑	-	๑	-	-	-	-	-	-	-	๓
๑๖	คลองวัดไร่	-	-	๑	๒	๓	๑	-	๒	-	-	-	-	-	-	-	๙
๑๗	บางระกำ	-	๑	๓	๕	๔	๖	๒	๔	๓	๕	๒	-	-	-	๑๑	๔๖
๑๘	บ้านตะม่อประชา สรรค์	-	-	-	๑	๒	๓	๔	๓	๒	๓	๒	-	-	-	-	๒๐
๑๙	บ้านประดา ประชาราษฎร์	-	-	๑	๓	๒	๔	๒	๔	-	-	-	-	-	-	-	๑๖
๒๐	บ้านคลองเตย	-	-	๓	๔	๔	๓	๔	๓	๓	๒	๒	-	-	-	-	๒๗
๒๑	วัดบึงกอก	-	-	๑	๔	๒	๒	๓	๔	๓	๑	๑	-	-	-	-	๒๑
๒๒	วัดปรีอกระเทียม	-	-	๓	๑	๑	๔	๑	๑	๑	๒	-	-	-	-	-	๑๔
๒๓	บ้านปลักแรด	-	๒	๕	๓	๖	๓	๕	๒	๓	๓	๒	-	-	-	-	๓๖
๒๔	บ้านหนองแถม	-	-	-	๑	๑	๒	๑	๑	-	-	-	-	-	-	-	๖
๒๕	วัดทุ่งชา	-	-	-	-	๒	๑	-	-	-	-	-	-	-	-	๒	๕
๒๖	วัดดงโคกขาม	-	-	-	-	๑	๑	๑	๒	-	-	-	-	-	-	-	๕
๒๗	บ้านพันเสา	-	-	๑	๒	๒	๓	๓	๑	๒	๑	-	-	-	-	-	๑๕
๒๘	ประดู่มะค่าประชา สรรค์	-	๑	๑	๒	๓	๔	๓	๓	-	-	-	-	-	-	-	๑๗
๒๙	บ้านหลายขานาง	-	-	-	๑	๑	-	๑	-	-	-	-	-	-	-	-	๓
๓๐	วัดกรับพวง	-	-	-	๓	๑	๒	๓	๒	๒	-	-	-	-	-	-	๑๓
๓๑	วัดวังอิทก	-	-	-	-	๑	๑	๒	-	-	-	-	-	-	-	-	๔
๓๒	วัดหนองนาถกวาง	-	-	๒	๔	๓	๕	๓	๓	๔	๒	๓	-	-	-	-	๓๐

ที่	สถานศึกษา	ระดับชั้น														ข้อมูลไม่ชัดเจน	รวม
		อนุบาล		ประถมศึกษา						มัธยมศึกษาต้น			มัธยมศึกษาปลาย				
		๑	๒	๑	๒	๓	๔	๕	๖	๑	๒	๓	๔	๕	๖		
๓๓	บ้านหนองกรับ	-	-	๒	๒	๒	๑	-	-	๔	-	-	-	-	-	๔	๑๙
๓๔	บ้านหนองตะเคียน	-	-	-	-	๒	๑	๓	๒	-	-	-	-	-	-	-	๑๐
๓๕	บ้านหนองกุลา	-	-	๕	๒	๕	๓	๕	๗	๔	๓	๔	-	-	-	๑๘	๕๘
๓๖	บ้านหนองไผ่	๑	-	๒	-	๔	๓	๔	๒	-	-	-	-	-	-	-	๑๖
๓๗	บ้านท่าไม้งาม	-	-	-	๑	๑	-	๑	๑	-	-	-	-	-	-	-	๔
๓๘	บางระกำวิทยศึกษา	-	-	-	-	-	-	-	-	-	-	-	-	-	-	๑๒	๑๒
รวม		๑	๕	๔	๖	๗	๗	๗	๗	๔	๓	๒	๐	๐	๐	๖๖	๕๗๙
สรุปรวม		๖		๔๑๐						๙๗			๐			๖๖	

แผนภูมิแสดงจำนวนนักเรียนที่มีความต้องการพิเศษในสถานศึกษาที่จัดการศึกษาแบบเรียนรวมของ
อำเภอบางระกำ ปีการศึกษา ๒๕๕๙



จากแผนภูมิ พบว่า มีนักเรียนที่มีความต้องการพิเศษในสถานศึกษาที่จัดการศึกษาแบบเรียนรวมของ
อำเภอบางระกำ ในระดับชั้นประถมศึกษามากที่สุด จำนวน ๔๑๐ คน และรองลง คือ ระดับมัธยมศึกษา
ตอนต้น จำนวน ๙๗ คน และน้อยที่สุด คือ นักเรียนในระดับชั้นอนุบาล จำนวน ๖ คน

ข้อมูลการให้บริการสิ่งอำนวยความสะดวก สื่อ บริการและความช่วยเหลืออื่นใดทางการศึกษา
สถานศึกษาที่จัดการศึกษาแบบเรียนรวมของอำเภอบางระกำ ปีการศึกษา ๒๕๕๙

ที่	โรงเรียน	จำนวน IEP	จำนวน IEP	จำนวน IEP	จำนวนเงิน		รวมเงิน
		ที่โรงเรียนส่ง	ที่กรอกOnline	ที่เขตอนุมัติ	บัญชี ข	บัญชี ค	
๑	บ้านหนองแวม	๖	๖	๖	๕,๐๐๐	๑,๐๐๐	๖,๐๐๐
๒	วัดบ้านดง	๓๐	๓๐	๓๐	๓๔,๐๕๐	-	๓๔,๐๕๐
๓	บ้านหนองตะเคียน	๑๐	๑๐	๑๐	๑,๔๐๐	๙,๔๐๐	๑๐,๘๐๐
๔	บ้านปลักแรด	๓๖	๓๖	๓๖	๔๒,๖๐๐	-	๔๒,๖๐๐
๕	วัดแหลมเจดีย์	๕	๕	๕	๔,๙๙๘	-	๔,๙๙๘
๖	วัดคูยขวาง	๑๖	๑๖	๑๑	๑๑,๐๐๐	-	๑๑,๐๐๐
๗	คลองวัดไร่	๙	๙	๙	๗,๖๖๐	๓,๔๐๐	๑๑,๐๖๐
๘	วัดบึงกอก	๒๑	๒๑	๒๑	๒๒,๐๐๐	-	๒๒,๐๐๐
๙	วัดหนองนาดงกวาง	๓๐	๓๐	๓๐	๓๘,๘๓๕	-	๓๘,๘๓๕
๑๐	วัดโป่งหม้อข้าว	๔๔	๔๔	๔๔	๔๔,๐๐๐	-	๔๔,๐๐๐
๑๑	วัดปรือกระเทียม	๑๔	๑๔	๑๔	๑๓,๘๘๘	-	๑๓,๘๘๘
๑๒	บ้านหนองกุลา	๕๘	๕๘	๕๘	๕๘,๐๐๐	-	๕๘,๐๐๐
๑๓	ประดู่มะค่าประชา สรรค์	๑๗	๑๗	๑๗	๑๖,๙๙๐	-	๑๖,๙๙๐
๑๔	บ้านหล้าขานาง	๓	๓	๓	๓,๕๐๐	-	๓,๕๐๐
๑๕	บ้านประดา ประชาราษฎร์	๑๖	๑๖	๑๖	๑๕,๑๘๐	-	๑๕,๑๘๐
๑๖	บางระกำ	๔๖	๔๖	๔๖	๔๙,๖๓๓	-	๔๙,๖๓๓
๑๗	วัดรับพวง	๑๓	๑๓	๑๓	๑๓,๐๐๐	-	๑๓,๐๐๐
๑๘	รัฐราษฎร์สงเคราะห์	๑๕	๑๕	๑๕	๑๖,๕๗๐	-	๑๖,๕๗๐
๑๙	วัดดงโคกขาม	๕	๕	๕	-	๔,๘๐๐	๔,๘๐๐
๒๐	บ้านคลองเตย	๒๗	๒๗	๒๗	๒๘,๖๐๐	-	๒๘,๖๐๐
๒๑	บ้านกรุงกรัก	๑	๑	๑	๑,๙๘๖	-	๑,๙๘๖
๒๒	บ้านท่าไม้งาม	๔	๔	๔	๔,๐๐๐	-	๔,๐๐๐
๒๓	บ้านตะม่อประชาสรรค์	๒๐	๒๐	๒๐	๒๑,๓๖๑	-	๒๑,๓๖๑
๒๔	บ้านหนองกรับ	๑๙	๑๕	๑๕	๒๗,๕๒๕	-	๒๗,๕๒๕
๒๕	วัดวังอิทก	๔	๔	๔	๔,๐๐๐	-	๔,๐๐๐
๒๖	บ้านใหม่เจริญธรรม	๒๗	๒๗	๒๗	๒๖,๙๙๐	-	๒๖,๙๙๐
๒๗	บ้านหนองไผ่	๑๖	๑๖	๑๖	๑๕,๘๐๐	-	๑๕,๘๐๐
๒๘	บ้านพันเสา	๑๕	๑๔	๑๔	๑๖,๑๐๖	-	๑๖,๑๐๖
๒๙	บ้านย่านใหญ่	๖	๖	๖	๗,๓๐๐	-	๗,๓๐๐

ที่	โรงเรียน	จำนวน IEP	จำนวน IEP	จำนวน IEP	จำนวนเงิน		รวมเงิน
		ที่โรงเรียนส่ง	ที่กรอกOnline	ที่เขตอนุมัติ	บัญชี ข	บัญชี ค	
๓๐	บ้านท่านางงาม	๓	๓	๓	๓,๐๐๐	-	๓,๐๐๐
๓๑	วัดวังแร่	๒	๒	๒	๒,๔๘๐	-	๒,๔๘๐
๓๒	วัดทุ่งซา	๕	๕	๓	๖,๐๐๐	-	๖,๐๐๐
๓๓	ห้วงกระได	๑	๑	๑	๑,๙๔๙	-	๑,๙๔๙
๓๔	บ้านคูย้าง	๓	๓	๓	๔,๒๕๐	๑,๗๕๐	๖,๐๐๐
๓๕	บ้านห้วยชัน	๔	๔	๔	๔,๐๐๐	-	๔,๐๐๐
๓๖	บ้านตะแบกงาม	๔	๔	๔	๔,๐๙๖	-	๔,๐๙๖
๓๗	วัดหนองพะยอม	๑๒	๑๒	๑๒	๑๒,๐๐๐	-	๑๒,๐๐๐
๓๘	บางระกำวิทยศึกษาศษา	๑๒	๑๒	๑๒	๒๔,๐๐๐	-	๒๔,๐๐๐
รวมทั้งหมด		๕๗๙	๕๗๔	๕๖๗	๖๑๓,๗๔๗	๒๐,๓๕๐	๖๓๔,๑๙๗

หมายเหตุ * สถานศึกษาที่คืนคูปองที่อนุมัติ

ข้อมูลการได้รับการสนับสนุนงบประมาณของหน่วยบริการบางระกำ ปีการศึกษา ๒๕๕๙

รายการ	รายรับ			รายจ่าย		
	เงิน งบประมาณ	เงินนอก งบประมาณ	เงินอื่นๆ	เงิน งบประมาณ	เงินนอก งบประมาณ	เงินอื่นๆ
๑. สนับสนุนวัสดุเพื่อจัดทำอุปกรณ์การเรียนการสอน	๒,๐๐๐	-	-	๒,๐๐๐	-	-
๒. จัดสรรงบประมาณให้ศูนย์ฯเพื่อ นิเทศ กำกับ ติดตาม และประเมินผล	-	-	-	-	-	-
๓. ค่าอาหาร	๑๒,๖๐๐	-	-	๑๒,๖๐๐	-	-
๔. ค่าน้ำ	-	-	-	-	-	-
๕. ค่าไฟ	-	-	-	-	-	-
๖. อื่นๆ (ระบุ.....)	-	-	-	-	-	-
รวม	๑๔,๖๐๐	-	-	๑๔,๖๐๐	-	-

ภาคผนวก

รายชื่อนักเรียนหน่วยบริการบางระกำ

๑) รายชื่อนักเรียนหน่วยบริการบางระกำ (โรงเรียนวัดคุยขวาง)

ที่	เลขประจำตัวประชาชน	ชื่อ - นามสกุล	วัน เดือน ปี เกิด	อายุปี	ความพิการ	บ้านเลขที่	หมู่ที่	ตำบล	อำเภอ	จังหวัด	บิดา	มารดา
๑	๑๖๕๖๕๐๐๓๓๖๓๔	เด็กหญิงดารินทร์ ช่างคง	๑๔ ก.พ. ๕๓	๗ ปี ๓ เดือน	ออทิสติก	๑๘๒/ ๑	๓	นิคมพัฒนา	บางระกำ	พิษณุโลก	นายดิเรก ช่างคง	นางสร้อยญา ช่างคง
๒	๑๖๕๙๙๐๒๗๑๕๘๖๑	เด็กชายอัมรินทร์ พรหมแสง	๒๑ ก.ย. ๕๕	๔ ปี ๗ เดือน	ออทิสติก	๒๐	๓	นิคมพัฒนา	บางระกำ	พิษณุโลก	นายนเรศ พรหมแสง	นางสาวพยุ่ง มั่นคง
๓	๑๑๔๙๙๐๐๙๒๑๓๗๐	เด็กชายจักรพันธ์ เทียมศร	๒๒ ก.พ. ๔๙	๑๑ ปี ๒ เดือน	ออทิสติก	๑๓๑/ ๒	๒	คุยม่วง	บางระกำ	พิษณุโลก	นายลำพัน เทียมศร	นางสาวจิราภรณ์ เทียมศร
๔	๑๖๕๐๔๐๑๑๖๔๗๐๘	นางสาวณัฐชา พักทอง	๒๕ ก.ย. ๔๑	๑๘ ปี ๗ เดือน	ออทิสติก	๑๕๒/ ๑	๓	คุยม่วง	บางระกำ	พิษณุโลก	นายเชาว์ พักทอง	นางสำรวย พักทอง
๕	๑๔๐๙๙๐๓๐๓๘๕๗๑	เด็กชายวัชรพล เนียมเพาะ	๒๖ ก.ค. ๔๔	๑๕ ปี ๙ เดือน	ออทิสติก	๒๓๐	๒	คุยม่วง	บางระกำ	พิษณุโลก	นายแดง เนียมเพาะ	นางกาญจนาพร เนียมเพาะ
๖	๑๖๕๙๕๐๐๑๑๐๔๔	เด็กชายวงศกร ศรีป่า	๑๗ เม.ย. ๔๗	๑๓ ปี ๑ เดือน	สติปัญญา	๕๙	๑๑	คุยม่วง	บางระกำ	พิษณุโลก	นายประสิทธิ์ ศรีป่า	นางบุญรอด ศรีป่า
๗	๑๖๕๙๙๐๒๔๕๔๒๓๕	เด็กชายธีรโชติ ชื่นบางบัว	๒๓ เม.ย. ๕๑	๙ ปี ๐ เดือน	ร่างกาย	๓๓/๒	๓	คุยม่วง	บางระกำ	พิษณุโลก	นายสุรศักดิ์ ชื่นบางบัว	นางอุษา ชื่นบางบัว
๘	๑๖๕๐๔๐๑๑๗๓๖๑๘	นางสาวบัณฑิตา สรเสตแดง	๑๕ ส.ค. ๔๓	๑๖ ปี ๙ เดือน	ร่างกาย	๑๔๑/ ๘	๑๒	คุยม่วง	บางระกำ	พิษณุโลก	นายประเสริฐ สรเสตแดง	นางขันทอง เกิดวิชัย
๙	๑๖๔๐๔๐๐๑๑๕๖๘๓	เด็กหญิงภัทรนันท์ บุญคุ้ม	๒ ส.ค. ๕๔	๕ ปี ๙ เดือน	ร่างกาย	๒๕//๒	๗	คุยม่วง	บางระกำ	พิษณุโลก	นายธรรมทัศน์ บุญคุ้ม	นางพรอำนวยการ บุญคุ้ม
๑๐	๑๑๔๙๙๐๐๘๗๐๐๙๑	เด็กชายเอิร์น ขำวุฒิ	๖ มี.ค. ๔๘	๑๒ ปี ๒ เดือน	ร่างกาย	๒๕//๒	๗	คุยม่วง	บางระกำ	พิษณุโลก	นายนิเวศ ขำวุฒิ	นางสาวสุวรรณา บุญคุ้ม
๑๑	๑๖๔๐๔๐๑๑๕๒๘๗๔	เด็กชายพิภพ สุขเกษม	๑ มี.ค. ๕๒	๘ ปี ๒ เดือน	สติปัญญา	๓๒/๓	๖	หนองคูม ลาค	กงไกร ลาค	สุโขทัย	นายปรีดา สุขเกษม	นางสาวอำพร เรืองเดช
๑๒	๑๑๐๑๘๐๑๓๔๐๒๙๑	เด็กหญิงพันธิตรา บุญวงศ์	๑ ก.พ. ๔๗	๑๓ ปี ๓ เดือน	สติปัญญา	๑	๒	คุยม่วง	บางระกำ	พิษณุโลก	นายมงคล ขุนศรี	นางสาวณัฐนิชา บุญวงศ์
๑๓	๑๖๕๐๔๐๑๑๖๙๗๒๖	นางสาวรัญชิตา ปล้องสวย	๖ ต.ค. ๔๒	๑๗	สติปัญญา	๑๗	๑๑	ชุมแสง สงคราม	บางระกำ	พิษณุโลก	นายฤทธิ์ ปล้องสวย	นางจำรัส ปล้องสวย
๑๔	๑๖๕๙๕๐๐๐๒๙๔๑	นางสาวนภาลักษณ์ ปิ่นทอง	๒ พ.ย. ๔๔	๑๕	สติปัญญา	๑๗๒	๕	ชุมแสง สงคราม	บางระกำ	พิษณุโลก	นายณรงค์ ปิ่นทอง	นางสาวสมศรี ปิ่นทอง
๑๕	๑๕๐๒๑๐๑๐๕๐๕๒๑	เด็กชายพิชิต แร่เพชร	๒๑ พ.ค. ๕๒	๗	ร่างกาย	๘๙	๕	ชุมแสง สงคราม	บางระกำ	พิษณุโลก		นางราม แร่เพชร

รายชื่อนักเรียนส่งต่อหน่วยบริการบางระกำ (โรงเรียนวัดคุยขวาง)

๑	๑๖๕๐๔๐๑๑๖๒๒๗๖	นายสรารุณี ทับเคลือบ	๒๓ มี.ค. ๔๑	๑๙ ปี ๑ เดือน	สติปัญญา	๒๑๑/ ๕	๕	คุยม่วง	บางระกำ	พิษณุโลก	นายบุญเลิศ ทับเคลือบ	นางสายรุ้ง ทับเคลือบ
๒	๑๖๕๐๔๐๑๑๖๔๖๐๑	นางสาวชยาพร ศรีนวล	๒๙ มี.ย. ๓๘	๒๑ ปี ๑๐ เดือน	สติปัญญา	๓๐	๔	คุยม่วง	บางระกำ	พิษณุโลก	นายช้อย ศรีนวล	นางเยาวเรศ ศรีนวล

๒) รายชื่อนักเรียนโครงการปรับบ้านเป็นห้องเรียนเปลี่ยนพ่อแม่เป็นครู

ที่	เลขประจำตัว	ชื่อ-นามสกุล		วัน เดือน ปี เกิด	อายุ/ ปี	ความพิการ	บ้านเลขที่	หมู่ที่	ตำบล	อำเภอ	จังหวัด	บิดา		มารดา	
๑	๑๖๔๐๑๐๑๓๘๕๐๖๗	เด็กชายโรทัย	สุกใส	๑๖ ก.ย. ๔๔	๑๕	ออทิสติก	๕	๖	นิคมพัฒนา	บางระกำ	พิษณุโลก	นายเชษฐ	สุกใส	นางสาวสุนันต์	พวงนิล
๒	๑๖๕๙๙๐๒๐๑๓๗๙๒๗	นางสาวนงลักษณ์	สินเธาว์	๑๐ เม.ย. ๔๓	๑๗	ออทิสติก	๒๕๒/๔	๘	นิคมพัฒนา	บางระกำ	พิษณุโลก	นายไพรัช	สินเธาว์	นางณิชาภรณ์	สินเธาว์
๓	๑๖๕๐๔๐๑๑๖๘๓๑๒	นายณัฐพล	มั่งมี	๑๑ ก.ค. ๔๒	๑๗	ออทิสติก	๔๘/๓	๖	ปลักแรด	บางระกำ	พิษณุโลก	นายเมฆ	มั่งมี	นางสาวถวิล	ทองเชื้อ
๔	๑๖๕๙๙๐๒๓๘๓๑๓๗	เด็กชายธนกร	สิงห์เรือง	๒๔ ม.ค. ๕๐	๑๐	สติปัญญา	๒๑	๘	ชุมแสง สงคราม	บางระกำ	พิษณุโลก	นายถวิล	สิงห์เรือง	นางอำพร	สิงห์เรือง
๕	๑๖๕๙๙๐๒๑๒๖๗๖๗๕	เด็กชายสิทธิพล	แดงชีว	๑๕ พ.ค. ๔๕	๑๕	ออทิสติก	๗	๑๑	ทำนงงาม	บางระกำ	พิษณุโลก	นายเสาร์	แดงชีว	นางเตือนใจ	แดงชีว
๖	๑๖๕๙๙๐๒๐๗๐๘๖๑	เด็กชายเจตนิพัทธ์	อู่ทอง	๒๕ ธ.ค. ๔๔	๑๕	สติปัญญา	๕๙/๕	๑๓	บางระกำ	บางระกำ	พิษณุโลก	นายเฉลิม	อู่ทอง	นางบุญเดือน	อู่ทอง
๗	๑๖๕๙๙๐๒๖๗๒๕๒๖	เด็กหญิงจิรนนท์	สิงห์กวาง	๖ ม.ค. ๕๕	๕	สติปัญญา	๙๘๐๙	๗	บางระกำ	บางระกำ	พิษณุโลก			นางเพิ่มพร	อยู่ยงยาม ยุทร์
๘	๑๑๒๐๕๐๐๑๒๐๐๓๗	เด็กหญิงวารารณ์	ยุทธมณี	๒๗ ธ.ค. ๔๘	๑๑	สติปัญญา	๕๒/๒	๖	นิคมพัฒนา	บางระกำ	พิษณุโลก	นายปรการ	พิมพ์นุ่น	นางสาวสุธิดา	ยุทธมณี
๙	๑๖๔๐๓๐๐๐๘๓๗๓๗	นายพงศกร	เผือกทอง	๓ ธ.ค. ๔๑	๑๘	สติปัญญา	๔๓/๑	๖	นิคมพัฒนา	บางระกำ	พิษณุโลก	นายพัง	เผือกทอง	นางเล็ก	เผือกทอง
๑๐	๑๖๕๙๙๐๑๓๒๙๓๗๐	เด็กชายวัฒน์ชัย	คำสังวาลย์	๒๑ ส.ค. ๔๑	๑๘	การเห็น	๑๑๔/๑	๑๑	นิคมพัฒนา	บางระกำ	พิษณุโลก	นายสนอง	คำสังวาลย์	นางสำเนียง	คำสังวาลย์
๑๑	๑๖๕๙๙๐๐๐๒๐๓๔๖	เด็กชายกนกพล	ศรีเครือ แก้ว	๓๑ ต.ค. ๔๘	๑๑	การเห็น	๒๖/๒๓	๒	หนองกุง	บางระกำ	พิษณุโลก	นายพิษณุ	ศรีเครือ แก้ว	นางสาวชุติมา	พรหมมี
๑๒	๑๖๕๐๔๐๑๑๗๑๘๔๔	นางสาวสุชาดา	พรหมสุข โง	๒๘ มี.ค. ๔๓	๑๗	ออทิสติก	๑๑๐	๒	ชุมแสง สงคราม	บางระกำ	พิษณุโลก			นางประนอม	พรหมสุโข

๑๓	๑๖๕๙๙๐๒๑๐๕๖๙๙	เด็กชายธนัท	หงษ์ทอง	๑๔ พ.ย. ๔๔	๑๕	ร่างกาย	๒๙๙/๙	๑๕	บางระกำ	บางระกำ	พิษณุโลก	นาย เสกสรรค์	หงษ์ทอง	นางอุไรวรรณ	หงษ์ทอง
๑๔	๑๖๕๙๙๐๑๙๕๖๑๘๑	เด็กหญิงสายบัว	มาอุบล	๘ มี.ค. ๔๒	๑๘	ออทิสติก	๒๖๙/๒๒	๑๕	บางระกำ	บางระกำ	พิษณุโลก	นายสถิตย์	มาอุบล	นางสมพร	มาอุบล
๑๕	๑๖๕๐๔๐๑๑๗๖๗๑๔	เด็กหญิงประภาศิริ	จันทิมา	๒๓ พ.ย. ๔๘	๑๑	ร่างกาย	๙๖	๑๑	นิคมพัฒนา	บางระกำ	พิษณุโลก	นายสุเทพ		นางสาวสุมาลี	
๑๖	๑๖๕๙๙๐๒๖๔๓๘๗๙	เด็กหญิงกนกวรรณ	หนอแสน	๘ ส.ค. ๕๔	๕	ร่างกาย	๔๘๙/๑	๑	นิคมพัฒนา	บางระกำ	พิษณุโลก			นางเปล่ง	มากคิด
๑๗	๑๖๒๘๘๐๐๐๓๘๖๕๗	เด็กหญิงพรรณพฤษษา	คองอิน	๒๔ พ.ย. ๕๔	๕	ร่างกาย	๑๐๘/๒	๑๔	หนองกุลา	บางระกำ	พิษณุโลก	นายธนวัฒน์	คองอิน	นางสาวสายฝน	กุดวรรณ
๑๘	๒๖๕๐๔๐๑๐๓๖๐๓๑	นายฉัตรชัย	ชาลี	๑๕ ธ.ค. ๔๒	๑๗	ร่างกาย	๔๐/๑	๓	ชุมแสง สงคราม	บางระกำ	พิษณุโลก	นายวิเชียร	ชาลี	นางสาวสมบุญ	ชาลี
๑๙	๑๖๕๙๙๐๒๓๓๕๓๘๘	เด็กหญิงสุภาภรณ์	ลอสวัสดิ์	๑๑ เม.ย. ๔๙	๑๑	ร่างกาย	๒๓๐	๒	ทำนงงาม	บางระกำ	พิษณุโลก	นายสุนทร	ลอสวัสดิ์	นางมณฑา	ลอสวัสดิ์
๒๐	๑๓๑๙๒๐๐๐๙๐๑๓๙	เด็กหญิงกัญญาภัทร	สิงห์วี	๑๗ ส.ค. ๕๑	๘	ร่างกาย	๑๓๕/๑	๑๖	บางระกำ	บางระกำ	พิษณุโลก	นายอรุณ พล	สิงห์วี	นางสาวพรทิพย์	แก้วกุ่มกั๊
๒๑	๑๖๕๙๕๐๐๐๒๖๖๐๓	เด็กหญิงวรรณิดา	ทองทา	๑๖ ต.ค. ๕๐	๙	ร่างกาย	๗๗/๓	๑๙	บางระกำ	บางระกำ	พิษณุโลก	นายพินิจ	ทองทา		
๒๒	๑๖๕๐๔๐๑๑๗๑๓๙๙	เด็กหญิงอรุวรรณ	ปานทิพย์	๒๑ ก.พ. ๔๓	๑๗	สติปัญญา	๗๑/๓	๑๘	หนองกุลา	บางระกำ	พิษณุโลก	นายทองอยู่	ปานทิพย์	นางจันทร์แรม	จันทร์เรือง
๒๓	๑๖๕๙๕๐๐๐๓๕๗๓	เด็กหญิงสุภาภรณ์	เสื่อเปรม	๗ มี.ค. ๔๕	๑๕	สติปัญญา	๔๙	๒๑	หนองกุลา	บางระกำ	พิษณุโลก	นายบุญมี	เสื่อเปรม	นางพรสวรรค์	เสื่อเปรม
๒๔	๑๖๕๙๙๐๒๓๓๕๓๖๓	นางสาวสกุลรัตน์	ทองงามดี	๖ ส.ค. ๔๑	๑๘	ร่างกาย	๖๑	๑๑	หนองกุลา	บางระกำ	พิษณุโลก	นายรัฐ	ทองงามดี	นางดวงเดือน	ทองงามดี
๒๕	๑๖๕๙๙๐๒๘๓๕๘๓๒	เด็กหญิงกรรณิกา	ท่าผา	๑๖ ก.ย. ๕๗	๓	สติปัญญา	๑๑/๑	๓	หนองกุลา	บางระกำ	พิษณุโลก	นายกัณฑ์	ท่าผา	นางสาววิมล	ทองดอน เถื่อน
๒๖	๑๖๕๙๕๐๐๐๔๒๐๑	เด็กชายนัทพงศ์	หาญบัวคำ	๒ มี.ค. ๔๕	๑๕	การเห็น	๑๐๗	๒	พันเสา	บางระกำ	พิษณุโลก	นายบุญมัน	หาญบัวคำ	นางสำเร็จ	หาญบัวคำ
๒๗	๑๖๕๐๔๐๑๑๖๘๔๔๔	นายตะวัน	ลำไพล	๑๗ ก.ค. ๔๒	๑๗	สติปัญญา	๙๙/๔	๘	พันเสา	บางระกำ	พิษณุโลก	นายวิรัตน์		นางสาวมะลิ	
๒๘	๑๖๕๐๔๐๑๑๗๒๖๒๐	นางสาวแพรพรรณ	แป้นจันทร์	๑๓ มิ.ย. ๔๓	๑๖	สติปัญญา	๒๕๑/๑	๑๒	บึงกอก	บางระกำ	พิษณุโลก			นางสุวรรณ	แป้นจันทร์
๒๙	๑๓๐๙๖๐๑๑๑๘๒๑๒	เด็กชายจิรวินน์	รุ่งเรือง	๓๐ มิ.ย. ๔๖	๑๓	ออทิสติก	๓๒/๓	๘	หนองกุลา	บางระกำ	พิษณุโลก	นายนิรุช	รุ่งเรือง	นางจิราพร	ราชบรรเทา
๓๐	๑๑๐๓๗๐๓๔๗๒๓๘๑	เด็กชายภานุพงศ์	แก้วน้อง	๗ ส.ค. ๔๕	๑๔	ออทิสติก	๓๕	๘	หนองกุลา	บางระกำ	พิษณุโลก	นายสิงห์คำ	แก้วน้อง	นางสาวสุภาสินี	คำรักษ์
๓๑	๑๘๔๙๑๐๐๐๓๗๘๒๗	เด็กหญิงคัทนียา	ขาวแก้ว	๒๙ พ.ย. ๕๔	๕	ร่างกาย	๓๓/๑	๕	พันเสา	บางระกำ	พิษณุโลก	นายพิเชษฐ์	ขาวแก้ว	น.ส.จิราวรรณ	จันทร์หอม
๓๒	๑๖๕๙๙๐๑๙๙๐๗๔๕	นายวรรณัย	ผิวมาน้อย	๑๙ ต.ค. ๔๒	๑๗	พิการซ้อน	๕/๒	๘	พันเสา	บางระกำ	พิษณุโลก	นายสมพร	ผิวมาน้อย	นางชญาณี	หลักเพชร
๓๓	๑๖๕๙๙๐๒๐๔๑๕๓๔	นายปรเมษฐ์	สังข์คง	๒๐ ก.ย. ๔๓	๑๖	ออทิสติก	๕๕/๑	๕	พันเสา	บางระกำ	พิษณุโลก			นางสาวจำเนียร	พัฒนาหว

๓๔	๑๖๕๕๕๐๐๒๔๘๗๔	เด็กชายมงคล	สิงห์ทอง	๑๗ พ.ย. ๕๑	๘	ร่างกาย	๒๕	๕	ปลักแรด	บางระกำ	พิษณุโลก	นายศิริศักดิ์	สิงห์ทอง	นางสาวสร้อยญา	มีมาก
๓๕	๑๖๕๕๕๐๒๒๖๕๙๒๑	เด็กหญิงพรวิภา	สิงห์ทอง	๑๘ ม.ค. ๔๘	๑๒	ออทิสติก	๗๗	๕	วังอิทก	บางระกำ	พิษณุโลก	นายบุญสืบ	สิงห์ทอง	นางยุพา	ศรีจันทร์

รายชื่อนักเรียนส่งต่อโครงการปรับบ้านเป็นห้องเรียนเปลี่ยนพ่อแม่เป็นครู

ที่	เลข ๑๓ หลัก	ชื่อ-สกุล	ว/ด/ป เกิด	อายุ	ประเภท ความพิการ	บ้านเลขที่	หมู่	ตำบล	อำเภอ	จังหวัด	ชื่อ-สกุลบิดา	ชื่อ-สกุลมารดา
๑	๑๖๕๐๔๐๐๑๔๙๔๒๐	นายสุริยา เสือเปรม	๕ ม.ค. ๓๙	๒๑	ออทิสติก	๔๙	๒๑	หนองกุลา	บางระกำ	พิษณุโลก	นายบุญมี เสือเปรม	นางพรสวรรค์ เสือ เปรม
๒	๑๖๕๕๙๐๐๗๔๒๒๓๓	นางสาวปณยาพร บุญใหญ่	๑๖ ม.ค. ๓๙	๒๑	สติปัญญา	๑๓๙/๓	๕	ปลักแรด	บางระกำ	พิษณุโลก	นายบุญตรี บุญใหญ่	นางประทีป นูวรรณ์
๓	๑๖๕๕๙๐๐๗๕๖๓๓๑	นางสาววาสนา สูงสันเขต	๑๐ เม.ย. ๓๙	๒๑	ร่างกาย	๑๕๑/๑	๕	หนองกุลา	บางระกำ	พิษณุโลก	นายขจรศักดิ์ สูงสัน เขต	นางวัชรีย์ คล้ายแก้ว
๔	๑๖๕๕๙๐๐๘๓๑๔๙๖	นางสาวณัฐวรรณ คำทับทิม	๕ มิ.ย. ๔๐	๑๙	สติปัญญา	๓๘/๑๖	๑๔	บางระกำ	บางระกำ	พิษณุโลก		นางวารีย์ จิตคำนึ่ง
๕	๑๖๕๕๙๐๑๙๐๕๗๘๑	นางสาวสงกรานต์ อยู่ยงยามยุทธ์	๑๔ เม.ย. ๔๑	๑๙	สติปัญญา	๙๘๔๙	๗	บางระกำ	บางระกำ	พิษณุโลก		นางปราณี อยู่ยงยาม ยุทธ์
๖	๑๖๕๕๙๐๑๘๘๖๘๒๔	เด็กชายศิวกร บุตรคำ	๒๕ ธ.ค. ๔๐	๑๙	ร่างกาย	๒๒๘	๑๒	บางระกำ	บางระกำ	พิษณุโลก		นางเด่นนภา ภายโต

ข้อมูลผู้ประสานงานสถานศึกษาที่จัดการศึกษาแบบเรียนรวมอำเภอบางระกำ

ที่	ชื่อสถานศึกษา	รายชื่อผู้บริหาร	ครูผู้ประสานงาน	หมายเลขโทรศัพท์
๑	วัดคูยขวาง	นายเทวินทร์ บัวแยม	นายเทวินทร์ บัวแยม	๐๕๕๙๘๐๒๕๔
๒	วัดบ้านดง	นายพงษ์จิตร เพื่องจร	นายพงษ์จิตร เพื่องจร	๐๙๒๑๙๐๒๓๑๑
๓	บ้านตระแบกงาม			๐๕๕๓๑๐๑๒๑
๔	วัดวังแร่			
๕	วัดห้วงกระได	นางแจ่มจิต สุระจิตร	นางแจ่มจิต สุระจิตร	๐-๕๕๓๑-๐๒๓๔
๖	วัดหนองพะยอม	นายรอบ สุคำหล้า	นายรอบ สุคำหล้า	
๗	บ้านห้วยชัน	นายสมยศ ภูเทศ	นายสมยศ ภูเทศ	๐๕๕๓๑๐๒๕๙
๘	บ้านย่านใหญ่	นายโกศล อยู่หลาย	นายโกศล อยู่หลาย	๐๕๕๓๑๐๒๔๗
๙	วัดโปงหม้อข้าว	นายวิเชียร บัวกลอย	นายวิเชียร บัวกลอย	๐๕๕๓๕๕๐๑๔
๑๐	บ้านท่านางงาม			๐๕๕๓๑๐๒๕๐
๑๑	บ้านกรุงกรัก	นายอำนาจ หนันตา	นายอำนาจ หนันตา	๐๕๕๓๕๑๓๕๔
๑๒	รัฐราษฎร์สงเคราะห์	นายมานะ กองเสียงสังข์	นายมานะ กองเสียงสังข์	๐๕๕๙๘๒๐๒๗
๑๓	บ้านใหม่เจริญธรรม	นายศรีทน ละม่อม	นายศรีทน ละม่อม	๐๘๗๓๑๘๐๘๗๗
๑๔	วัดแหลมเจดีย์	นายสุรพล อันชานา	นายสุรพล อันชานา	๐๕๕๓๑๐๒๔๓
๑๕	บ้านคูยวง	นายพิกุลทอง อันชานา	นายพิกุลทอง อันชานา	
๑๖	คลองวัดไร่	นายพิษณุ รักดี	นายพิษณุ รักดี	๐๘๑-๒๘๓๔๘๐๕
๑๗	บางระกำ	นายเด่นณรงค์ ใจแน่	นายเด่นณรงค์ ใจแน่	๐๘๑๐๘๐๖๓๑๐
๑๘	บ้านตะม่อประชาสรรค์	นายไพรัตน์ เทพภักดี	นายไพรัตน์ เทพภักดี	๐๕๕๓๗๑๔๓๙
๑๙	บ้านประดาประชาราษฎร์	นายสุรัตน์ หาแก้ว	นายสุรัตน์ หาแก้ว	๐๕๕๓๑๖๖๒๗
๒๐	บ้านคลองเตย	นายสุรินทร์ จาดเปรม	นายสุรินทร์ จาดเปรม	๐๕๕๓๑๖๖๒๐
๒๑	วัดบึงกอก	นายสุธี ตันติอำนาจ	นายสุธี ตันติอำนาจ	๐๕๕๘๖๖๖๙๔
๒๒	วัดปรือกระเทียม			๐๕๕๓๑๐๒๓๕
๒๓	บ้านปลักแรด	นายมนัส อินหอม	นายมนัส อินหอม	๐๕๕๓๖๕๖๒๐
๒๔	บ้านหนองแวม			๐๕๕-๓๖๕๔๒๒
๒๕	วัดทุ่งชา	นายทองแดง มาดิษฐ์	นายทองแดง มาดิษฐ์	๐๕๕-๓๑๐๒๓๗
๒๖	วัดดงโคกขาม	นางวรรณรักษ์ หงษ์ทอง	นางวรรณรักษ์ หงษ์ทอง	๐๘๑๗๙๖๗๙๔๔
๒๗	บ้านพันเสา	นายสุชน กัญญา	นายสุชน กัญญา	๐๕๕-๓๖๕๒๗๒
๒๘	ประดู่เม่าประชาสรรค์	นางสาวสุปรียา โปรงนุช	นางสาวสุปรียา โปรงนุช	
๒๙	บ้านหลายขานาง	นายปิยะ เจริญเวชรักษ์	นายปิยะ เจริญเวชรักษ์	๐๕๕๒๗๙๐๙๓
๓๐	วัดกรับพวง	นายศิริวัฒน์ เนียมสุวรรณค์	นายศิริวัฒน์ เนียม สุวรรณค์	๐๘๑๘๘๘๓๕๐๒
๓๑	วัดวังอิทก	นายบัณฑิตย์ มณีพันธุ์	นายบัณฑิตย์ มณีพันธุ์	๐๕๕๓๑๐๒๓๖ ๐๘๒๘๘๗๓๓๖๑
๓๒	วัดหนองนาดงกวาง	นายชุมพล เอี่ยมสะอาด	นายชุมพล เอี่ยมสะอาด	
๓๓	บ้านหนองกรับ	นางวัชรินทร์ สิงหะ	นางวัชรินทร์ สิงหะ	๐๕๕๓๑๐๒๔๕ ๐๘๑๒๙๘๐๕๕๙
๓๔	บ้านหนองตะเคียน	นางสุพินดา ตรีสงค์	นางสุพินดา ตรีสงค์	๐๕๕๓๑๐๒๔๕
๓๕	บ้านหนองกลา	นายวิรัช พานซ้าย		๐๘๑๗๑๗๘๒๕
๓๖	บ้านหนองไผ่	นายเดือน คำสีสังข์		๐๘๑๗๑๗๘๐๘
๓๗	บ้านท่าไม้งาม	นายวินิจ สมามิงค	นายวินิจ สมามิงค	๐๘๒๗๑๐๘๖๘
๓๘	บางระกำวิทยศึกษ			

**คณะกรรมการจัดทำสารสนเทศ
หน่วยบริการบางระกำ**

คณะที่ปรึกษา

- | | | | |
|----|----------------|------------|--|
| ๑. | นางสุรางค์ | วิสุทธิสระ | ผู้อำนวยการศูนย์การศึกษาพิเศษเขตการศึกษา ๗
จังหวัดพิษณุโลก |
| ๒. | นางสาวรอยพิมพ์ | เจ็กร่วม | รองผู้อำนวยการศูนย์การศึกษาพิเศษเขตการศึกษา ๗
จังหวัดพิษณุโลก |

คณะกรรมการดำเนินงาน

- | | | | |
|----|-----------------|-----------|---------------------------|
| ๑. | นายณัฐพงศ์ | อินทร์เทพ | หัวหน้าหน่วยบริการบางระกำ |
| ๒. | นางสาวนฤชล | มันตระสุด | กรรมการ |
| ๓. | นางสาวสุชาวลี | บัวนุ่ม | กรรมการ |
| ๔. | นางสาวสุวรรณา | บุญคุ้ม | กรรมการ |
| ๕. | นางสาวทิพวัลย์ | สิงห์วี | กรรมการ |
| ๖. | นางสาวหนึ่งฤทัย | อภัยรุณ | กรรมการและเลขานุการ |