

ส่วนที่ ๑

ข้อมูลทั่วไปของหน่วยบริการ

ข้อมูลทั่วไปของอำเภอชาติตระการ

เมืองชาติตระการเชื่อกันว่าสร้างรุ่นเดียวกับกรุงสุโขทัย มีประวัติเล่าต่อกันมาว่าพ่อเมืองชายไทยสองคน คือ พ่อขุนบางกลางท่าว (ขุนบางกลางท่าว) พ่อเมืองบางยาง(นครไทย) หรือ พ่อขุนศรีอินทราทิตย์ปฐมกษัตริย์แห่ง ราชวงศ์พระร่วงเป็นผู้ปกครองเมืองสุโขทัย ปีพ.ศ.๑๗๑๐กับพ่อขุนผาเมือง(เจ้าเมืองราด)อำเมืองตากได้รวมกำลัง เข้ายึดเมืองสุโขทัย จากขอมสมาดไชยสุณิลาพง ในการเดินทางครั้งนั้น จะต้องผ่านมาทางเมืองชาติตระการ บ้านดง พงษ์ยัง ศรีสัชชาลัย และสุโขทัย ตามลำดับเมืองชาติตระการอยู่ห่างจากที่ว่าการอำเภอชาติตระการ ในปัจจุบันไปทางทิศเหนือประมาณ ๕ กิโลเมตร มีลักษณะเป็นเมืองโบราณ โดยมีแนวคูเมืองและกำแพงดินปรากฏ ให้เห็นอยู่ทุกวันนี้ (ปัจจุบันคือ บริเวณที่ตั้งโรงเรียนบ้านชาติตระการ หมู่ที่ ๖ ตำบลชาติตระการ) ในบริเวณนี้ราษฎร ได้ขุดพบเครื่องปั้นดินเผาเป็นจำนวนมาก ซึ่งเป็นรุ่นเดียวกับสมัยสุโขทัยห่างจากบ้านชาติตระการไปทางทิศตะวันออก ประมาณ ๔ กิโลเมตร มีหน้าผาแห่งหนึ่งเรียกว่า ผาเลข เป็นหน้าผาสูงเมื่อขึ้นไป บนยอดผาแล้วจะสามารถมองเห็น ภูมิประเทศอันงดงามตระการตาได้โดยรอบ ที่ผาแห่งนี้มีลักษณะเป็นหินเรียบมีรอย ชีตเขียนแผ่นหินแห่งนี้ นักโบราณคดีสันนิษฐานว่าเป็นร่องรอยที่เกิดจากการกระทำของมนุษย์ในยุคหินคำว่า "ชาติตระการ" หมายถึง ชาติ (ภูมิประเทศ) ที่งดงามตระการตา ราษฎรที่ตั้งถิ่นฐานแต่เดิมมามีน้อยส่วนมากจะอพยพมาจากถิ่นอื่น โดยเฉพาะมาจากจังหวัดเลยและจังหวัด ใกล้เคียง ราษฎรเหล่านี้ลงมาแสวงหาแหล่งทำมาหากินตามริมน้ำและที่ราบเชิงเขา โดยอพยพเข้ามาที่ละน้อยจนมีบุตรหลานสืบสกุล และแยกครอบครัวในท้องที่มากขึ้น

จนกระทั่ง เป็นหมู่บ้าน ตำบล กิ่งอำเภอ และอำเภอตามลำดับ เมื่อ พ.ศ. ๒๔๗๕ มีการจัดระเบียบการบริหารแผ่นดิน ตาม พ.ร.บ. ลักษณะการปกครองท้องที่ พ.ศ.๒๔๗๕ เมืองชาติตระการครั้งนั้น เป็นส่วนหนึ่งของอำเภอ นครไทย แบ่งพื้นที่การปกครอง ออกเป็น ๒ ตำบล คือ ตำบลชาติตระการ และตำบลป่าแดง ต่อมาเมื่อประชาชนมีจำนวนมากขึ้น บ้านเมืองได้เจริญก้าวหน้า กระทรวงมหาดไทยได้ประกาศยกฐานะการปกครองเมืองชาติตระการ เป็นกิ่งอำเภอชาติตระการ เมื่อวันที่ ๑๑ พฤษภาคม ๒๕๑๒ และให้ประกาศพระราชกฤษฎีกายกฐานะกิ่งอำเภอชาติตระการ เป็นอำเภอชาติตระการ เมื่อวันที่ ๒๘ พฤษภาคม ๒๕๑๗

คำขวัญอำเภอชาติตระการ

เมืองชายแดน แคว้นขุนเขา ตำนานเมืองเก่า น้ำตกหลากตระการตา

ลักษณะภูมิประเทศ

อำเภอชาติตระการ อยู่ทางตอนเหนือสุดของจังหวัดพิษณุโลก เป็นอำเภอที่มีแนวชายแดนติดต่อกับประเทศสาธารณรัฐประชาธิปไตยประชาชนลาว มีระยะห่างจากจังหวัดพิษณุโลก ประมาณ ๑๑๘ กิโลเมตร สภาพพื้นที่โดยทั่วไปเป็นป่าเขาสูง เป็นแหล่งต้นน้ำลำธาร โดยทางการได้ประกาศให้เป็นเขตอุทยานแห่งชาติเขตอนุรักษ์สัตว์ป่า ภูเมียง - ภูทอง และเขตป่าสงวนแห่งชาติ ซึ่งมีทั้งแม่น้ำแควน้อย และลำน้ำภาค ที่มีต้น

กำเนิดในพื้นที่อำเภอชาติตระการที่มีลักษณะภูมิประเทศโดยทั่วไป คิดเป็นร้อยละ ๗๐ จะเป็นป่าเขาสูง พื้นที่ทั้งหมด ๑,๕๘๒.๒ ตารางกิโลเมตร

เส้นทางคมนาคม

การคมนาคมมีเพียงทางเดียวคือ ทางรถยนต์ มีถนนทางหลวงจังหวัด และถนนทางหลวงแผ่นดิน เข้าถึง อำเภอชาติตระการ ๓ ทาง คือทางหลวงจังหวัดหมายเลข ๑๑๔๓ เป็นถนนลาดยางตลอดสาย เป็นเส้นทางที่มีทิวทัศน์ สวยงามขึ้นลงตามเนินเขา จากเมืองพิษณุโลก - บ้านแยง - นครไทย - ชาติตระการ ระยะทางประมาณ ๑๓๕ กิโลเมตร มีรถยนต์โดยสารประจำทางของบริษัท นครไทย เติมนรถ บริการไป - กลับ วันละ ๖ เที่ยว ทางหลวงแผ่นดินหมายเลข ๑๑ เป็นถนนลาดยางตลอดสาย เป็นเส้นทางที่มีป่า ภูเขา ทิวทัศน์งดงามไม่แพ้สายแรก เป็นเส้นทางที่สามารถมาจาก หลายสาย และเข้ามาอำเภอชาติตระการได้ เช่น จากเมืองพิษณุโลก - วัดโบสถ์ - ท่างาม - โป่งแค - ชาติตระการ ระยะทาง ๑๐๗ กิโลเมตร, จากถนนสายเอเชีย (อำเภอพิชัย) - บ้านแพะ - โป่งแค - ชาติตระการ ซึ่งสายนี้จะมาจากเมืองพิษณุโลก หรือเมืองอุตรดิตถ์ก็ได้ ระยะทางประมาณ ๑๒๐ กิโลเมตร, จากเมืองอุตรดิตถ์ - น้ำอ่าง - ทองแสนซัน - บ้านแพะ - โป่งแค - ชาติตระการ ระยะทางประมาณ ๙๐ กิโลเมตร มีรถประจำทางชาติตระการ - อุตรดิตถ์ วิ่งวันละ ๒ เที่ยว ทางหลวง จังหวัด หมายเลข ๑๒๓๗ เป็นถนนลาดยางสายยุทธศาสตร์ของทหาร เรียบตามชายแดนไทย - ลาว ที่บ้านร่มเกล้า ซึ่งเคยมีกรณีพิพาทรบกันเมื่อปี พ.ศ. ๒๕๓๑ ปัจจุบันยังตกลงกันไม่ได้ มีทิวทัศน์งดงาม เป็นเส้นทางผ่านน้ำตก ชาติตระการ และติดต่อสถานที่ท่องเที่ยวภูสอยดาว (อำเภอน้ำปาด) เส้นทางสามารถมาจากอำเภอน้ำปาด จังหวัดอุตรดิตถ์ และทางอำเภอนาแห้ว จังหวัดเลย ได้ ระยะทางติดต่อชายแดนประมาณ ๗๐ กิโลเมตร มีรถสองแถวเล็กวิ่งประจำทาง วันละ ๔ เที่ยว ไป - กลับ รถไม่ค่อยสัญจรมากเท่าที่ควร

ที่ตั้งและอาณาเขตของอำเภอชาติตระการ



อำเภอชาติตระการห่างจากตัวจังหวัดพิษณุโลก ประมาณ ๑๑๘ กิโลเมตร มีอาณาเขตติดต่อกับ
อำเภอข้างเคียง ดังนี้

ทิศเหนือ ติดต่อกับอำเภอทองแสนขัน และอำเภอน้ำป่าด (จังหวัดอุตรดิตถ์)

ทิศตะวันออก ติดต่อกับแขวงไชยบุรี (ประเทศลาว) อำเภอนาแห้ว (จังหวัดเลย) และอำเภอนครไทย

ทิศใต้ ติดต่อกับอำเภอนครไทยและอำเภอวังทอง

ทิศตะวันตก ติดต่อกับอำเภอวัดโบสถ์

การปกครองส่วนภูมิภาค

แบ่งเขตการปกครอง ออกเป็น ๖ ตำบล ๗๒ หมู่บ้าน ได้แก่

๑. ป่าแดง	(Pa Daeng)	๑๒	หมู่บ้าน
๒. ชาติตระการ	Chat Trakan)	๙	หมู่บ้าน
๓. สวนเมียง	(Suan Miang)	๑๐	หมู่บ้าน
๔. บ้านดง	(Ban Dong)	๑๖	หมู่บ้าน
๕. บ่อภาค	(Bo Phak)	๑๖	หมู่บ้าน
๖. ท่าสะแก	(Tha Sakae)	๗	หมู่บ้าน

การปกครองส่วนท้องถิ่น

อำเภอชาติตระการ ประกอบด้วย องค์การปกครองส่วนท้องถิ่น ๗ แห่ง ได้แก่

๑. เทศบาลตำบลป่าแดง ครอบคลุมพื้นที่บางส่วนของตำบลป่าแดงและตำบลท่าสะแก
๒. องค์การบริหารส่วนตำบลป่าแดง ครอบคลุมพื้นที่ตำบลป่าแดง (เฉพาะนอกเขตเทศบาลตำบลป่าแดง)
๓. องค์การบริหารส่วนตำบลชาติตระการ ครอบคลุมพื้นที่ตำบลชาติตระการทั้งตำบล
๔. องค์การบริหารส่วนตำบลสวนเมียง ครอบคลุมพื้นที่ตำบลสวนเมียงทั้งตำบล
๕. องค์การบริหารส่วนตำบลบ้านดง ครอบคลุมพื้นที่ตำบลบ้านดงทั้งตำบล
๖. องค์การบริหารส่วนตำบลบ่อภาค ครอบคลุมพื้นที่ตำบลบ่อภาคทั้งตำบล
๗. องค์การบริหารส่วนตำบลท่าสะแก ครอบคลุมพื้นที่ตำบลท่าสะแก (เฉพาะนอกเขตเทศบาลตำบลป่าแดง)

ประชากร

จำนวนประชากรทั้งสิ้น รวม ๓๘,๘๐๓ คน แบ่งเป็น

- ประชากรชาย ๑๙,๗๑๖ คน
- ประชากรหญิง ๑๙,๐๘๗ คน

ส่วนที่ ๒

ขอบข่ายงานศูนย์การศึกษาพิเศษ เขตการศึกษา ๗ จังหวัดพิษณุโลก หน่วยบริการชาติตระการ (โรงเรียนชุมชนวัดบ้านดง)

การให้บริการทางการศึกษาสำหรับเด็กพิการในชุมชนของศูนย์การศึกษาพิเศษ เขตการศึกษา ๗ จังหวัดพิษณุโลก มีการกำหนดให้มีหน่วยบริการแต่ละอำเภอในปีการศึกษา ๒๕๕๙ เพื่อให้การให้บริการมีความครอบคลุมทุกพื้นที่ และผู้รับบริการได้รับความสะดวก มีการดำเนินงานใน ๔ งาน คือ

๑. งานหน่วยบริการชาติตระการ (โรงเรียนชุมชนวัดบ้านดง)
๒. งานศูนย์การเรียนรู้เฉพาะความพิการ ร่วมกับ องค์การบริหารส่วนตำบลสวนเมี่ยง
๓. งานโครงการปรับบ้านเป็นห้องเรียนเปลี่ยนพ่อแม่เป็นครู
๔. งานการประสานความร่วมมือการจัดการเรียนรวม อำเภอชาติตระการ

หน่วยบริการชาติตระการ ตั้งอยู่ หมู่ ๑ ถนนห้วยท่าเนื้อ-บ้านดง บ้านดง ตำบลบ้านดง อำเภอชาติตระการ จังหวัดพิษณุโลก รหัสไปรษณีย์ ๖๕๑๗๐

ประวัติความเป็นมา

หน่วยบริการอำเภอชาติตระการ เดิมชื่อ ศูนย์การเรียนรู้เฉพาะเฉพาะความพิการ โรงเรียนชุมชนวัดบ้านดง ดำเนินการจัดตั้งขึ้นในครั้งนี้นี้สืบเนื่องมาจากผู้ปกครองของนักเรียนในตำบลบ้านดงและในอำเภอชาติตระการ มีบุตรหลานเป็นเด็กพิเศษมีความต้องการให้บุตรหลานได้รับการพัฒนาอย่างต่อเนื่องและบางคนได้เดินทางไปเรียนศูนย์การศึกษาพิเศษเขตการศึกษา ๗ จังหวัดพิษณุโลก ซึ่งมีระยะทางไกลคณะผู้ปกครองจึงได้ปรึกษาหารือ กับ นายวินัย รูปชาติ ผู้อำนวยการศูนย์การศึกษาพิเศษ เขตการศึกษาพิเศษ ๗ จังหวัดพิษณุโลก นายสมริต จำนงค์ศรี ผู้อำนวยการโรงเรียนชุมชนวัดบ้านดง คณะครูโรงเรียนชุมชนวัดบ้านดงและสำนักงานเขตพื้นที่ประถมศึกษาพิษณุโลก เขต ๓ จึงได้มีความเห็นจัดตั้งศูนย์การศึกษาพิเศษโรงเรียนชุมชนวัดบ้านดงขึ้น เพื่อให้บริการฟื้นฟูเด็กพิเศษในเขตอำเภอชาติตระการและใกล้เคียงขึ้น ภายหลัง เปลี่ยนรูปแบบการให้บริการเป็นหน่วยบริการชาติตระการ เพื่อให้มีขอบข่ายการให้บริการผู้พิการที่ครอบคลุม ทั่วถึงยิ่งขึ้น

วัตถุประสงค์ของการดำเนินงานหน่วยบริการชาติตระการ

๑. เพื่อจัดการศึกษาให้กับเด็กพิการ ๙ ประเภท ในระดับเตรียมความพร้อมระยะแรกเริ่ม
๒. เพื่อส่งเสริมความร่วมมือระหว่างผู้ปกครอง องค์กรภาครัฐและเอกชนภายในชุมชน ให้สามารถร่วมกันจัดการศึกษาให้กับเด็กพิการอย่างเหมาะสมกับความจำเป็นของแต่ละบุคคล

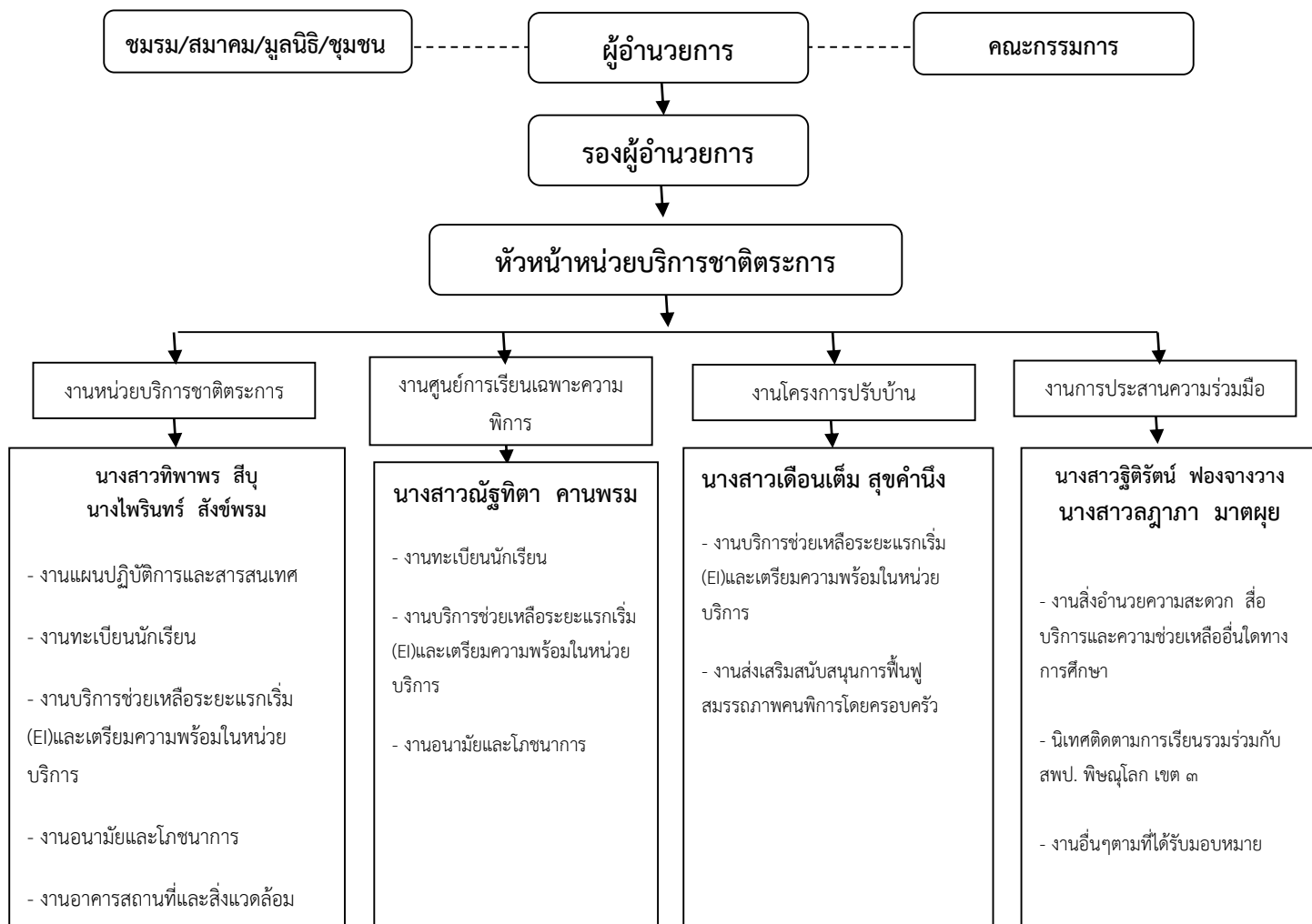
รูปแบบการจัดตั้ง โดยความเห็นชอบของคณะกรรมการ ดังนี้

๑. ผู้ปกครองนักเรียน
๒. โรงเรียนชุมชนวัดบ้านดง
๓. องค์การบริหารส่วนตำบลบ้านดง

๔. ศูนย์การศึกษาพิเศษเขตการศึกษา ๗ จังหวัดพิษณุโลก

๕. สำนักงานเขตพื้นที่การศึกษาประถมศึกษาพิษณุโลก เขต ๓

โครงสร้างการบริหารหน่วยบริการชาติตระการ (โรงเรียนชุมชนวัดบ้านดง)



ข้อมูลบุคลากรหน่วยบริการชาติตระการ ปีการศึกษา ๒๕๕๙

ที่	ชื่อ-สกุล	อายุ (ปี)	อายุราชการ (ปี)	ตำแหน่ง /วิทยฐานะ	วุฒิ การศึกษา	วิชาเอก
๑	นางสาวเดือนเต็ม สุขคำนิ่ง	๓๕	๑๑	ครูชำนาญการ	ศษ.ม.	หลักสูตรและการสอน
๒	นางสาวลลภา มาตผุย	๓๑	๒	ครู	ป.บัณฑิต	วิชาชีพครู
๓	นางสาวฐิติรัตน์ พองจางวาง	๒๙	๕	ครูผู้สอน	คบ.	การศึกษาพิเศษ
๔	นางสาวทิพาพร สีบุ	๒๔	๑	ครูอัตราจ้าง	คบ.	ภาษาไทย
๕	นางสาวณัฐिता คานพรม	๓๑	๑	พี่เลี้ยงเด็กพิการ	ศศ.บ.	รัฐประศาสตร์
๖	นางสาวไพรินทร์ สังข์พรม	๓๘	๕	พี่เลี้ยงเด็กพิการ	ม.๖	-

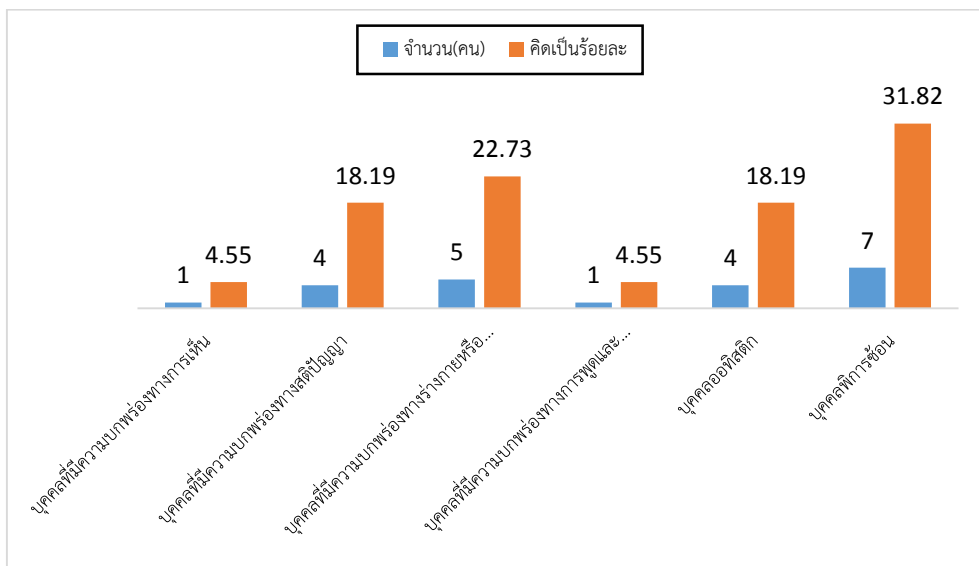
ข้อมูลนักเรียนหน่วยบริการชาติตระการ ปีการศึกษา ๒๕๕๙

๑) ข้อมูลนักเรียนที่มารับบริการในหน่วยบริการชาติตระการ (โรงเรียนชุมชนวัดบ้านดง)

ที่	ประเภทความพิการ	จดทะเบียน คนพิการ		จำนวนคนพิการ			คิดเป็น ร้อยละ
		จด	ไม่จด	ชาย	หญิง	รวม	
๑	บุคคลที่มีความบกพร่องทางการเห็น	๑	-	๑	-	๑	๔.๕๕
๒	บุคคลที่มีความบกพร่องทางสติปัญญา	๒	๒	๒	๒	๔	๑๘.๑๘
๓	บุคคลที่มีความบกพร่องทางร่างกาย	๕	-	๓	๒	๕	๒๒.๗๓
๔	บุคคลที่มีความบกพร่องทางการพูดและภาษา	๑	-	๑	-	๑	๔.๕๕
๕	บุคคลออทิสติก	๒	๒	๒	๒	๔	๑๘.๑๘
๖	บุคคลพิการซ้อน	๗	-	๕	๒	๗	๓๑.๘๒
รวม		๑๘	๔	๑๔	๘	๒๒	๑๐๐

ข้อมูล ณ วันที่ ๓๑ มีนาคม ๒๕๖๐

แผนภูมิแสดงข้อมูลสารสนเทศนักเรียนที่รับบริการ
หน่วยบริการชาติตระการ (โรงเรียนชุมชนวัดบ้านดง)



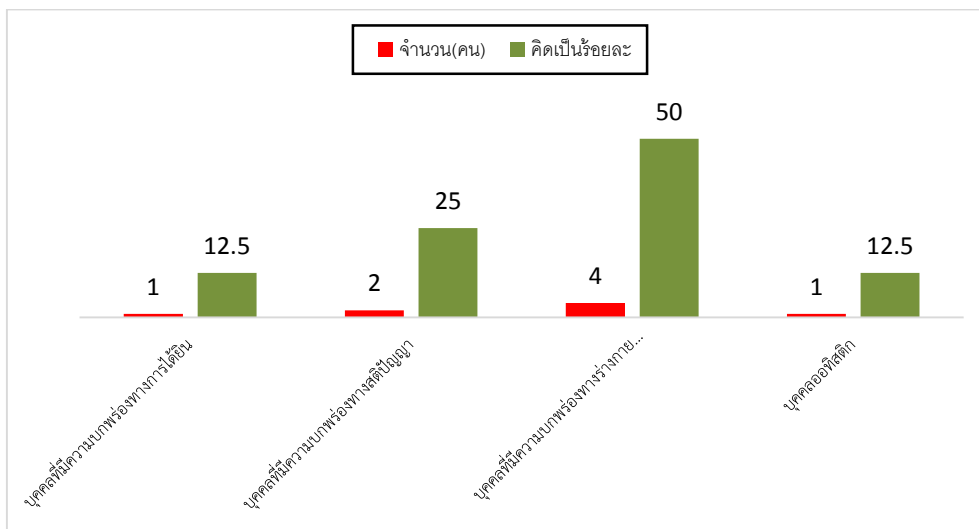
จากแผนภูมิแสดงข้อมูลสารสนเทศนักเรียนที่รับบริการหน่วยบริการชาติตระการ (โรงเรียนชุมชนวัดบ้านดง) พบว่า บุคคลพิการซ้อนมารับบริการที่หน่วยบริการมากที่สุด คิดเป็นร้อยละ ๓๑.๘๒ รองลงมาคือ บุคคลที่มีความบกพร่องทางร่างกายฯ คิดเป็นร้อยละ ๒๒.๗๓ และบุคคลที่มีความบกพร่องทางการเห็นและบุคคลที่บกพร่องทางการพูดและภาษามีจำนวนน้อยที่สุดเท่ากัน คิดเป็นร้อยละ ๔.๕๕

๒) ข้อมูลนักเรียนที่มารับบริการในศูนย์การเรียนเฉพาะความพิการร่วมกับองค์การบริหารส่วนตำบลส่วนเมียง

ที่	ประเภทความพิการ	จดทะเบียนคนพิการ		จำนวนคนพิการ			คิดเป็นร้อยละ
		จด	ไม่จด	ชาย	หญิง	รวม	
๑	บุคคลที่มีความบกพร่องทางการได้ยิน	๑	-	-	๑	๑	๑๒.๕๐
๒	บุคคลที่มีความบกพร่องทางสติปัญญา	๒	-	๑	๑	๒	๒๕.๐๐
๓	บุคคลที่มีความบกพร่องทางร่างกายฯ	๔	-	๓	๑	๔	๕๐.๐๐
๔	บุคคลออทิสติก	-	๑	๑	-	๑	๑๒.๕๐
รวม		๖	๒	๕	๓	๘	๑๐๐

ข้อมูล ณ วันที่ ๓๑ มีนาคม ๒๕๖๐

แผนภูมิแสดงข้อมูลสารสนเทศนักเรียนที่รับบริการ
ศูนย์การเรียนรู้เฉพาะความพิการร่วมกับองค์การบริหารส่วนตำบลสวนเมี่ยง



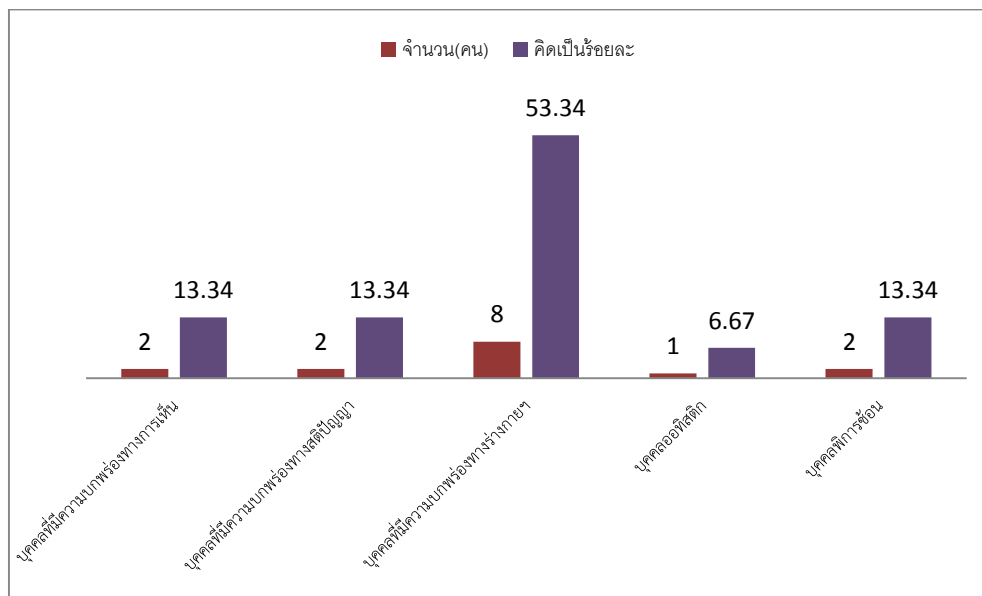
จากแผนภูมิแสดงข้อมูลสารสนเทศนักเรียนที่รับบริการศูนย์การเรียนรู้เฉพาะความพิการร่วมกับองค์การบริหารส่วนตำบลสวนเมี่ยง พบว่า บุคคลที่มีความบกพร่องทางร่างกายฯ มารับบริการที่หน่วยบริการมากที่สุด คิดเป็นร้อยละ ๕๐.๐๐ รองลงมาคือ บุคคลที่มีความบกพร่องทางสติปัญญา คิดเป็นร้อยละ ๒๕.๐๐ และบุคคลที่มีความบกพร่องทางการได้ยินและบุคคลออทิสติกมีจำนวนน้อยที่สุดเท่ากัน คิดเป็นร้อยละ ๑๒.๕๐

๓) ข้อมูลนักเรียนโครงการปรับบ้านเป็นห้องเรียนเปลี่ยนพ่อแม่เป็นครู

ที่	ประเภทความพิการ	จดทะเบียนคนพิการ		จำนวนคนพิการ			คิดเป็นร้อยละ
		จด	ไม่จด	ชาย	หญิง	รวม	
๑	บุคคลที่มีความบกพร่องทางการเห็น	๒	-	๑	๑	๒	๑๓.๓๔
๒	บุคคลที่มีความบกพร่องทางสติปัญญา	๒	-	๒	-	๒	๑๓.๓๔
๓	บุคคลที่มีความบกพร่องทางร่างกายฯ	๘	-	๖	๒	๘	๕๓.๓๔
๔	บุคคลออทิสติก	๑	-	๑	-	๑	๖.๖๗
๕	บุคคลพิการซ้อน	๒	-	๑	๑	๒	๑๓.๓๔
รวม		๑๕	๐	๑๑	๔	๑๕	๑๐๐

ข้อมูล ณ วันที่ ๓๑ มีนาคม ๒๕๖๐

แผนภูมิแสดงข้อมูลสารสนเทศนักเรียนที่มารับบริการ
โครงการปรับบ้านเป็นห้องเรียนเปลี่ยนพ่อแม่เป็นครู อำเภอชาติตระการ



จากแผนภูมิแสดงข้อมูลสารสนเทศนักเรียนที่ได้รับบริการโครงการปรับบ้านเป็นห้องเรียนเปลี่ยนพ่อแม่เป็นครู อำเภอชาติตระการ พบว่า มีบุคคลที่มีความบกพร่องทางร่างกายฯ เข้าร่วมโครงการฯ และรับบริการมากที่สุด คิดเป็นร้อยละ ๕๓.๓๔ รองลงมาคือ บุคคลที่มีความบกพร่องทางการเห็น ทางสติปัญญาและบุคคลพิการซ้อนที่มีจำนวนเท่ากัน คิดเป็นร้อยละ ๑๓.๓๔ และบุคคลออทิสติกมีจำนวนน้อยที่สุด คิดเป็นร้อยละ ๖.๖๗

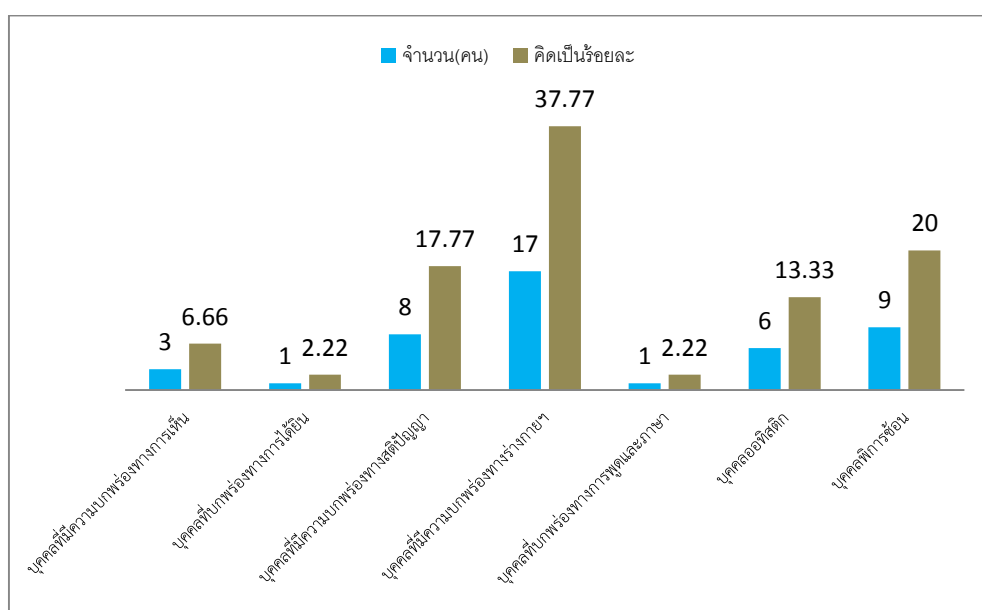
๔) สรุปข้อมูลนักเรียนพิการหน่วยบริการชาติตระการ (โรงเรียนชุมชนวัดบ้านดง) ศูนย์การเรียนรู้เฉพาะความพิการ และโครงการปรับบ้านเป็นห้องเรียนเปลี่ยนพ่อแม่เป็นครู ปีการศึกษา ๒๕๕๙

ที่	ประเภทความพิการ	หน่วยบริการฯ			ศูนย์การเรียนรู้ฯ			โครงการปรับบ้านฯ			จำนวนรวม			คิดเป็นร้อยละ
		ช	ญ	รวม	ช	ญ	รวม	ช	ญ	รวม	ช	ญ	รวม	
๑	บุคคลที่มีความบกพร่องทางการเห็น	๑	-	๑	-	-	-	๑	๑	๒	๒	๑	๓	๖.๖๖
๒	บุคคลที่บกพร่องทางการได้ยิน	-	-	-	-	๑	๑	-	-	-	-	๑	๑	๒.๒๒
๓	บุคคลที่มีความบกพร่องทางสติปัญญา	๒	๒	๔	๑	๑	๒	๒	-	๒	๕	๓	๘	๑๗.๗๗
๔	บุคคลที่มีความบกพร่องทางร่างกายฯ	๓	๒	๕	๓	๑	๔	๖	๒	๘	๑๒	๕	๑๗	๓๗.๗๗
๕	บุคคลที่บกพร่องทางการพูดและภาษา	๑	-	๑	-	-	-	-	-	-	๑	-	๑	๒.๒๒
๖	บุคคลออทิสติก	๒	๒	๔	๑	-	๑	๑	-	๑	๔	๒	๖	๑๓.๓๓

ที่	ประเภทความพิการ	หน่วยบริการฯ			ศูนย์การเรียนรู้			โครงการปรับบ้านฯ			จำนวนรวม			คิดเป็นร้อยละ
		ช	ญ	รวม	ช	ญ	รวม	ช	ญ	รวม	ช	ญ	รวม	
๗	บุคคลพิการซ้อน	๕	๒	๗	-	-	-	๑	๑	๒	๖	๓	๙	๒๐.๐๐
	รวม	๑๔	๘	๒๒	๕	๓	๘	๑๑	๔	๑๕	๓๐	๑๕	๔๕	๑๐๐

ข้อมูล ณ วันที่ ๓๑ มีนาคม ๒๕๖๐

แผนภูมิแสดงสรุปข้อมูล
นักเรียนพิการที่มารับบริการหน่วยบริการชาติตระการ (โรงเรียนชุมชนวัดบ้านดง) ศูนย์การเรียนรู้เฉพาะ
ความพิการ และโครงการปรับบ้านเป็นห้องเรียนเปลี่ยนพ่อแม่เป็นครู



จากแผนภูมิแสดงข้อมูลรวมนักเรียนพิการ ที่มารับบริการหน่วยบริการชาติตระการ (โรงเรียนชุมชนวัดบ้านดง) ศูนย์การเรียนรู้เฉพาะความพิการ และโครงการปรับบ้านเป็นห้องเรียนเปลี่ยนพ่อแม่เป็นครู พบว่า มีบุคคลที่มีความบกพร่องทางร่างกายฯ รับบริการมากที่สุด คิดเป็นร้อยละ ๓๗.๗๗ รองลงมาคือ บุคคลพิการซ้อน คิดเป็นร้อยละ ๒๐.๐๐ และ นักเรียนกลุ่มที่รับบริการน้อยที่สุด คือ บุคคลที่บกพร่องทางการได้ยิน และบุคคลที่บกพร่องทางการพูดและภาษาที่มีจำนวนเท่ากัน คิดเป็นร้อยละ ๒.๒๒

นักเรียนหน่วยบริการชาติตระการที่ได้รับการส่งต่อ ปีการศึกษา ๒๕๕๙

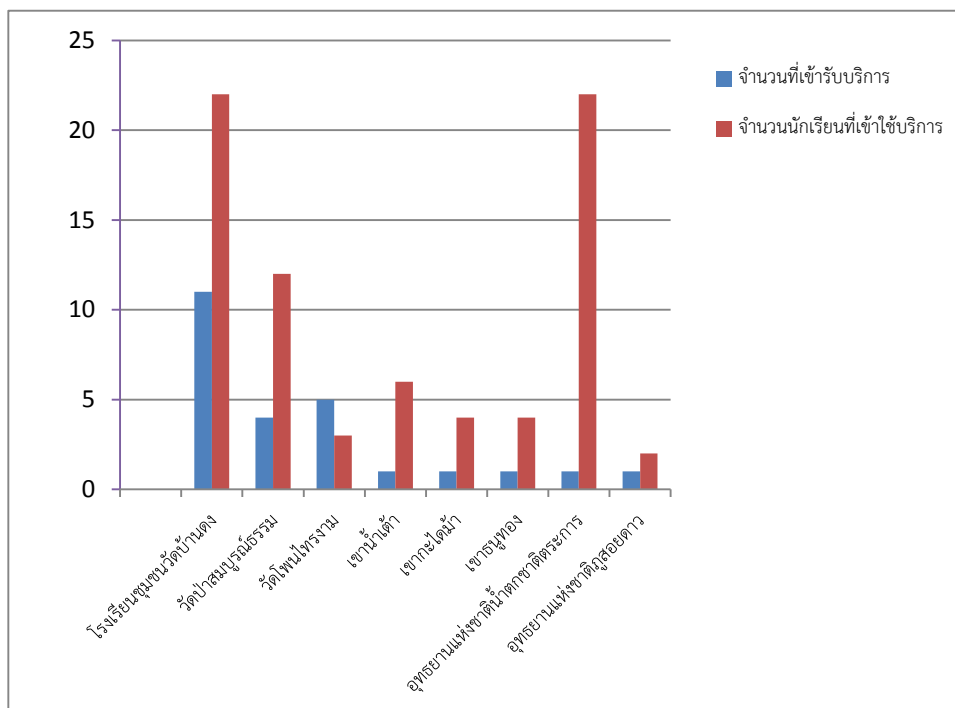
ที่	ชื่อ-สกุล	ประเภท ความพิการ	อายุ (ปี/เดือน)	ประเภทการรับ บริการ	การส่งต่อ	หน่วยงาน
๑	นางสาวบุษกร คำทอง	พิการซ้อน	๒๐/๑	หน่วยบริการ	ด้านอาชีพ	ชุมชน
๒	นายพัชรพล โยมมา	สติปัญญา	๒๐/๑๐	โครงการปรับบ้านฯ	ด้านอาชีพ	ชุมชน
๓	นายพีรวัส ศรีไตรรัตน์	การได้ยิน	๒๕/๔	โครงการปรับบ้านฯ	ด้านอาชีพ	ชุมชน
๔	เด็กชายเด่นภูมิ จันทร์รักษา	การพูดฯ	๖/๘	โครงการปรับบ้านฯ	การศึกษาขั้นพื้นฐาน	โรงเรียนวัดบ่อภาค
๕	เด็กชายสิทธิพล แซ่ลี	สติปัญญา	๙/๐	โครงการปรับบ้านฯ	การศึกษาขั้นพื้นฐาน	โรงเรียนร่มเกล้า
๖	เด็กหญิงน้ำฝน แซ่ซง	สติปัญญา	๑๐/๐	โครงการปรับบ้านฯ	การศึกษาขั้นพื้นฐาน	โรงเรียนร่มเกล้า
๗	เด็กหญิงปอแก้ว บังสิน	สติปัญญา	๑๑/๖	โครงการปรับบ้านฯ	การศึกษาขั้นพื้นฐาน	โรงเรียนบ้านดง
๘	เด็กหญิงณัฏฐิศา พองจางวาง	การเห็น	๑๗/๒	โครงการปรับบ้านฯ	การศึกษาขั้นพื้นฐาน	โรงเรียนบ้านดง

จากตาราง พบว่า หน่วยบริการชาติตระการส่งต่อ นักเรียนพิการ ๓ คน เพื่อไปประกอบอาชีพในชุมชน และนักเรียนพิการ ๕ คน เข้ารับบริการทางการศึกษาในระดับการศึกษาขั้นพื้นฐานต่อในโรงเรียนเรียนรวม

ข้อมูลแหล่งเรียนรู้เพื่อการจัดการเรียนการสอนของหน่วยบริการชาติตระการ

ที่	แหล่งเรียนรู้	จำนวน ครั้ง/ปี	จำนวนนักเรียนที่ เข้าใช้บริการ
๑	โรงเรียนชุมชนวัดบ้านดง	๑๑	๒๒
๒	วัดป่าสมบุญธรรม	๔	๑๒
๓	วัดโพธิ์ไทรงาม	๕	๓
๔	เขาน้ำเต้า	๑	๖
๕	เขากะไค้	๑	๔
๖	เขานูทอง	๑	๔
๗	อุทยานแห่งชาติน้ำตกชาติตระการ	๑	๒๒
๘	อุทยานแห่งชาติภูสอยดาว	๑	๒
รวม		๒๕	๗๕

แผนภูมิแสดงสรุปข้อมูล
การเข้าศึกษาแหล่งเรียนรู้เพื่อการจัดการเรียนการสอนของหน่วยบริการชาติตระการ



จากแผนภูมิแสดงการเข้าศึกษาแหล่งเรียนรู้เพื่อการจัดการเรียนการสอนของหน่วยบริการชาติตระการ พบว่า มีนักเรียนเข้ารับบริการที่โรงเรียนชุมชนวัดบ้านดง ๑๑ ครั้ง/ปี วัดป่าสมบุญธรรม ๔ ครั้ง/ปี และวัดโพธิ์ไทรงาม ๕ ครั้ง/ปี ตามลำดับ เพื่อใช้เป็นแหล่งเรียนรู้เพื่อการจัดการเรียนการสอนของหน่วยบริการชาติตระการ

ข้อมูลการรับสิ่งอำนวยความสะดวก สื่อ บริการและความช่วยเหลืออื่นใดทางการศึกษา ของโรงเรียนเรียนรวม ของอำเภอชาติตระการ สังกัดสำนักงานเขตพื้นที่การศึกษาประถมศึกษาพิษณุโลก เขต ๓ ที่ได้รับการจัดสรรงบประมาณ ปีการศึกษา ๒๕๕๙

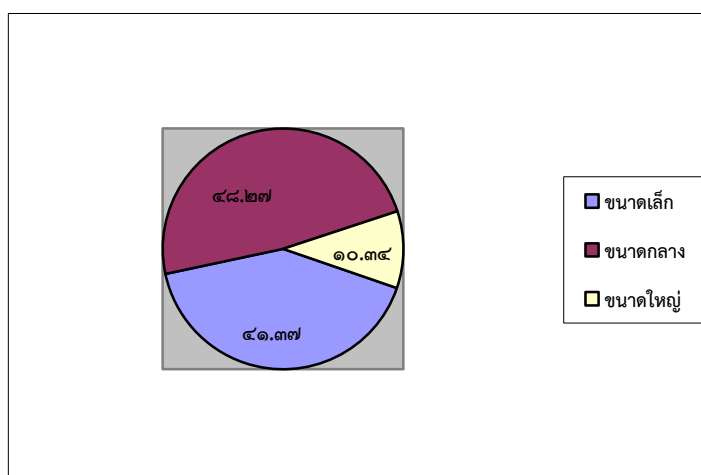
ที่	สถานศึกษา	ขนาดสถานศึกษา	ระดับ	จำนวนนักเรียน (คน)			เป็นเงิน
				ทั้งหมด	เรียนรวม	การอนุมัติสื่อ	
๑	บ้านน้ำภาคน้อย	เล็ก	อนุบาล-ป.๖	๘๔	๓๕	๑๕	๓๐,๐๐๐
๒	ชุมชนวัดบ้านดง	กลาง	อนุบาล-ม.๓	๒๒๖	๔๙	๑๙	๓๘,๐๐๐
๓	บ้านน้ำทองน้อย	กลาง	อนุบาล-ป.๖	๑๒๔	๔	๗	๑๒,๕๖๕
๔	บ้านนาเปอะ	เล็ก	อนุบาล-ป.๖	๙๑	๑๕	๑๑	๒๒,๐๐๐
๕	บ้านปากรอง	เล็ก	อนุบาล-ป.๖	๖๐	๑๒	๑๐	๒๐,๐๐๐
๖	บ้านห้วยช้างแหง	กลาง	อนุบาล-ม.๓	๑๖๓	๓๓	๑๕	๓๐,๐๐๐
๗	บ้านห้วยหมากหล้า	เล็ก	อนุบาล-ป.๖	๔๗	๗	๗	๑๔,๐๐๐
๘	บ้านน้ำจวง	ใหญ่	อนุบาล-ม.๖	๕๖๘	๑๙	๑๒	๒๓,๙๘๗

ที่	สถานศึกษา	ขนาด สถานศึกษา	ระดับ	จำนวนนักเรียน (คน)			เป็นเงิน
				ทั้งหมด	เรียนรวม	การอนุเมัติสื่อ	
๙	บ้านท่าสะแก	กลาง	อนุบาล-ม.๓	๒๖๘	๒๖	๑๒	๒๔,๐๐๐
๑๐	วัดบ่อภาค	กลาง	อนุบาล-ม.๓	๑๗๕	๓๑	๑๘	๒๔,๔๘๐
๑๑	บ้านนาตอน	เล็ก	อนุบาล-ป.๖	๔๕	๕	๕	๑๐,๐๐๐
๑๒	บ้านหนองขาหย่าง	เล็ก	อนุบาล-ป.๖	๗๔	๖	๖	๑๒,๐๐๐
๑๓	บ้านขุดน้ำมัน	เล็ก	อนุบาล-ป.๖	๘๒	๑๑	๙	๑๘,๐๐๐
๑๔	บ้านนาล้อม	กลาง	อนุบาล-ม.๓	๒๗๒	๓๙	๑๗	๓๔,๐๐๐
๑๕	บ้านขุนน้ำค้ำ	กลาง	อนุบาล-ม.๓	๑๗๕	๒๖	๑๓	๒๕,๙๗๔
๑๖	บ้านร่มเกล้า	ใหญ่	อนุบาล-ม.๖	๕๑๘	๒๒	๑๒	๒๓,๓๑๕
๑๗	บ้านห้วยเหิน	เล็ก	อนุบาล-ป.๖	๘๓	๑๑	๑๑	๒๒,๐๐๐
๑๘	บ้านสวนเมี่ยง	กลาง	อนุบาล-ม.๓	๒๒๑	๓๓	๑๕	๒๙,๙๙๐
๑๙	บ้านชาติตระการ	กลาง	อนุบาล-ม.๓	๒๗๖	๔๘	๒๐	๔๐,๐๐๐
๒๐	บ้านนาจาน	ใหญ่	อนุบาล-ม.๓	๕๐๖	๔๑	๑๗	๓๔,๐๐๐
๒๑	บ้านเนินทอง	กลาง	อนุบาล-ม.๓	๔๒๒	๔๗	๒๐	๓๙,๕๒๙
๒๒	บ้านนาหล่ม	เล็ก	อนุบาล-ป.๖	๖๑	๙	๙	๑๗,๖๑๕
๒๓	บ้านขอนแก่นสองสลึง	เล็ก	อนุบาล-ป.๖	๓๕	๒	๒	๔,๐๐๐
๒๔	บ้านห้วยทองฟาน	กลาง	อนุบาล-ม.๓	๑๖๗	๓๑	๑๕	๒๙,๙๕๑
๒๕	บ้านป่าแดง	กลาง	อนุบาล-ม.๓	๔๓๐	๖๒	๒๓	๔๕,๙๘๕
๒๖	บ้านเนินสุวรรณ	กลาง	อนุบาล-ม.๓	๒๑๗	๕๐	๒๑	๔๑,๙๔๒
๒๗	บ้านโคกใหญ่	กลาง	อนุบาล-ม.๓	๓๕๕	๑๒	๑๐	๒๐,๐๐๐
๒๘	บ้านแก่งบัวคำ	เล็ก	อนุบาล-ป.๖	๕๔	๕	๕	๙,๙๕๖
๒๙	บ้านห้วยน้ำปลา	เล็ก	อนุบาล-ป.๖	๘๐	๑๔	๑๑	๒๑,๔๓๐
รวม				๕,๘๗๙	๗๐๕	๓๖๗	๗๑๘,๗๑๙
ร้อยละของจำนวนนักเรียนเรียนรวมที่ได้รับการอนุเมัติสื่อฯ ปีการศึกษา ๒๕๕๙						๕๒.๐๕	

๑) จำแนกข้อมูลตามขนาดสถานศึกษา

ที่	ขนาดสถานศึกษา	จำนวนสถานศึกษา	ร้อยละ
๑	เล็ก (จำนวน ๑-๑๒๐ คน)	๑๒	๔๑.๓๗
๒	กลาง (จำนวน ๑๒๑-๔๙๙ คน)	๑๔	๔๘.๒๗
๓	ใหญ่ (๕๐๐ คนขึ้นไป)	๓	๑๐.๓๔
รวม		๒๙	๑๐๐

แผนภูมิแสดงการจำแนกข้อมูลตามขนาดสถานศึกษา

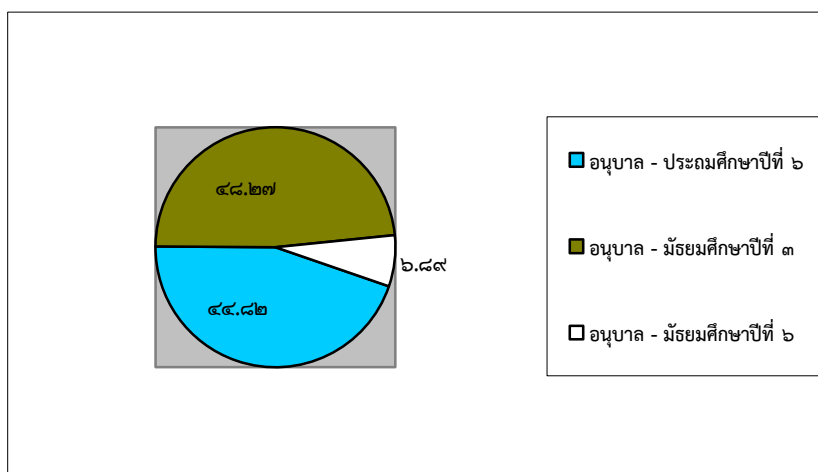


จากแผนภูมิจำแนกข้อมูลตามขนาดสถานศึกษา พบว่า ขนาดของสถานศึกษาที่จัดการศึกษาแบบเรียนรวมของอำเภอชาติตระการที่มีจำนวนมากที่สุด คือ ขนาดกลาง คิดเป็นร้อยละ ๔๘.๒๗ รองลงมาคือสถานศึกษาขนาดเล็กและใหญ่ คิดเป็นร้อยละ ๔๑.๓๗ และ ๑๐.๓๔ ตามลำดับ

๒) จำแนกข้อมูลสถานศึกษาตามระดับชั้นที่เปิดสอน

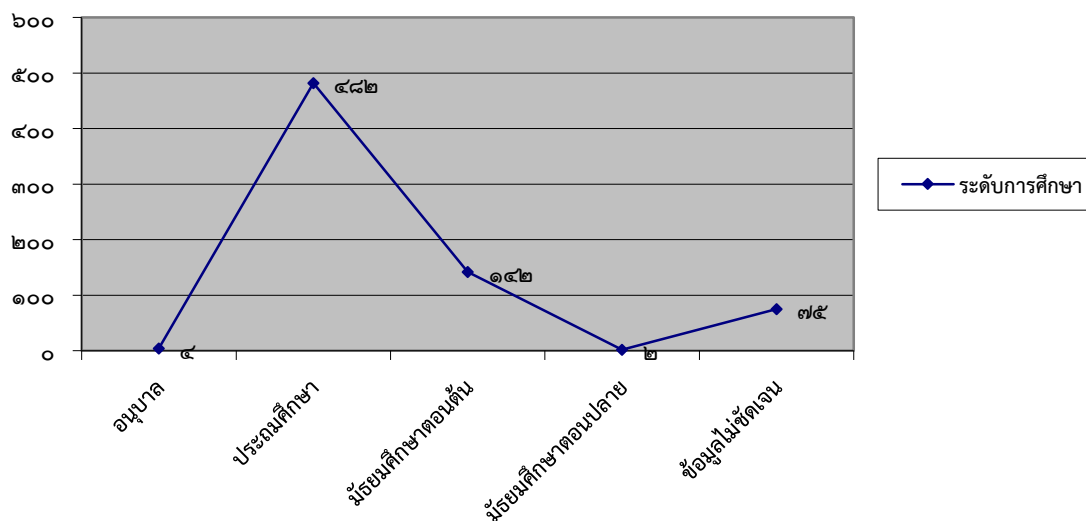
ที่	ระดับชั้นที่เปิดสอน	จำนวนสถานศึกษา	ร้อยละ
๑	อนุบาล-ประถมศึกษาปีที่ ๖	๑๓	๔๔.๘๒
๒	อนุบาล-มัธยมศึกษาปีที่ ๓	๑๔	๔๘.๒๗
๓	อนุบาล-มัธยมศึกษาปีที่ ๖	๒	๖.๘๙
รวม		๒๙	๑๐๐

แผนภูมิแสดงการจำแนกข้อมูลสถานศึกษาตามระดับชั้นที่เปิดสอน



ที่	สถานศึกษา	ระดับชั้น														ข้อมูล ไม่ ชัดเจน	รวม
		อนุบาล		ประถมศึกษา						มัธยมศึกษาต้น			มัธยมศึกษาปลาย				
		๑	๒	๑	๒	๓	๔	๕	๖	๑	๒	๓	๔	๕	๖		
รวม	๑	๓	๑๔	๓๗	๑๐๗	๗๖	๑๐๑	๔๗	๖๔	๓๖	๔๒	๐	๒	๐	๓๕	๗๐๕	
สรุปรวม	๔		๔๘๒						๑๔๒			๒			๓๕		

แผนภูมิแสดงจำนวนนักเรียนที่มีความต้องการพิเศษในสถานศึกษาที่จัดการศึกษาแบบเรียนรวมของ
อำเภอชาติตระการ ปีการศึกษา ๒๕๕๙



จากแผนภูมิ พบว่า มีนักเรียนที่มีความต้องการพิเศษในสถานศึกษาที่จัดการศึกษาแบบเรียนรวมของอำเภอชาติตระการ ในระดับชั้นประถมศึกษามากที่สุด จำนวน ๔๘๒ คน และรองลง คือ ระดับมัธยมศึกษาตอนต้น จำนวน ๑๔๒ คน และน้อยที่สุด คือ นักเรียนในระดับชั้นอนุบาล จำนวน ๔ คน

ข้อมูลการให้บริการสิ่งอำนวยความสะดวก สื่อ บริการและความช่วยเหลืออื่นใดทางการศึกษา
สถานศึกษาที่จัดการศึกษาแบบเรียนรวมของอำเภอชาติตระการ ปีการศึกษา ๒๕๕๙

ที่	ชื่อโรงเรียน	นักเรียน (คน)	รายการสื่อฯที่ขอรับ (ฉบับ)				รายการ (หน่วย)	รวม จำนวนเงิน (บาท)	เลขที่คู่มือ
			บัญชี ข	เป็นเงิน	บัญชี ค	เป็นเงิน			
๑	ชาติตระการ	๒๐	-	-	๘๐๐	๔๐,๐๐๐	๘๐๐	๔๐,๐๐๐	๕๙๓๖-๐๑/๕๒๙๖ - ๕๙๓๖-๐๑/๕๕๐๐
๒	บ้านนาเปอะ	๑๑	-	-	๔๔๐	๒๒,๐๐๐	๔๔๐	๒๒,๐๐๐	๕๙๓๖-๐๒/๗๑๙๗ - ๕๙๓๖-๐๒/๗๖๓๖
๓	บ้านป่ากรอง	๑๐	๘๓	๑๐,๐๐๐	๒๐๐	๑๐,๐๐๐	๓๑๐	๒๐,๐๐๐	๕๙๓๖-๐๒/๗๖๓๗ - ๕๙๓๖-๐๒/๗๙๑๙
๔	บ้านนาจาน	๑๗	๑๒๒	๓๔,๐๐๐	-	-	๑๒๒	๓๔,๐๐๐	๕๙๓๖-๐๒/๗๙๒๐ - ๕๙๓๖-๐๒/๘๐๓๕
๕	บ้านนาตอน	๕	๘๖	๑๐,๐๐๐	-	-	๑๐๔	๑๐,๐๐๐	๕๙๓๖-๐๒/๘๐๓๖ - ๕๙๓๖-๐๒/๘๑๒๑
๖	บ้านขุนน้ำคับ	๑๓	๘๒	๑๒,๙๗๔	๒๖๐	๑๓,๐๐๐	๓๕๒	๒๕,๙๗๔	๕๙๓๖-๐๒/๘๑๒๒ - ๕๙๓๖-๐๒/๘๔๖๓
๗	บ้านขวดน้ำมัน	๙	๗๒	๑๘,๐๐๐	-	-	๗๓	๑๘,๐๐๐	๕๙๓๖-๐๒/๘๔๖๔ - ๕๙๓๖-๐๒/๘๕๓๓
๘	วัดบ่อภาค	๑๘	๒๗๐	๒๔,๔๘๐	-	-	๒๗๐	๒๔,๔๘๐	๕๙๓๖-๐๒/๘๕๓๔ - ๕๙๓๖-๐๒/๘๘๐๓
๙	บ้านน้ำจวง	๑๒	๓๑๓	๒๓,๙๘๗	-	-	๔๐๘	๒๓,๙๘๗	๕๙๓๖-๐๒/๘๘๐๔ - ๕๙๓๖-๐๒/๙๑๓๔
๑๐	บ้านร่มเกล้า	๑๒	๑๒๐	๒๒,๗๑๕	๔	๖๐๐	๑๘๐	๒๓,๓๑๕	๕๙๓๖-๐๒/๙๑๓๕ - ๕๙๓๖-๐๒/๙๒๔๘
๑๑	บ้านป่าแดง	๒๓	๑๖๐	๔๕,๙๘๕	-	-	๓๖๕	๔๕,๙๘๕	๕๙๓๖-๐๒/๙๒๕๙ - ๕๙๓๖-๐๒/๙๔๑๘
๑๒	บ้านท่าสะแก	๑๒	๑๑๐	๒๔,๐๐๐	-	-	๑๒๘	๒๔,๐๐๐	๕๙๓๖-๐๒/๙๔๑๙ - ๕๙๓๖-๐๒/๙๕๒๘
๑๓	บ้านห้วยท้องฟาน	๑๕	๑๒๐	๒๙,๙๕๑	-	-	๕๕๓	๒๙,๙๕๑	๕๙๓๖-๐๒/๙๕๒๙ - ๕๙๓๖-๐๒/๙๖๔๘
๑๔	บ้านขอนสองสลึง	๒	๑๗	๔,๐๐๐	-	-	๑๕๒	๔,๐๐๐	๕๙๓๖-๐๒/๙๖๔๙ - ๕๙๓๖-๐๒/๙๖๖๕
๑๕	บ้านน้ำภาคน้อย	๑๕	๐	๐	๖๐๐	๓๐,๐๐๐	๖๐๐	๓๐,๐๐๐	๕๙๓๖-๐๒/๙๖๖๖ - ๕๙๓๖-๐๓/๐๒๖๖
๑๖	บ้านห้วยเหิน	๑๑	๑๐	๔,๐๐๐	๓๖๐	๑๘,๐๐๐	๓๗๐	๒๒,๐๐๐	๕๙๓๖-๐๓/๐๒๖๗ - ๕๙๓๖-๐๓/๐๖๓๖
๑๗	บ้านนาล้อม	๑๗	-	-	๖๘๐	๓๔,๐๐๐	๖๘๐	๓๔,๐๐๐	๕๙๓๖-๐๓/๐๖๓๗ - ๕๙๓๖-๐๓/๑๓๑๖
๑๘	ชุมชนวัดบ้านดง	๑๙	๐	๐	๗๖๐	๓๘,๐๐๐	๗๖๐	๓๘,๐๐๐	๕๙๓๖-๐๓/๑๓๑๗ - ๕๙๓๖-๐๓/๒๐๗๖
๑๙	บ้านน้ำทองน้อย	๗	๓๒	๑๒,๕๖๕	-	-	๓๒	๑๒,๕๖๕	๕๙๓๖-๐๓/๒๐๗๗ - ๕๙๓๖-๐๓/๒๑๐๘
๒๐	บ้านห้วยน้ำปลา	๑๑	๘๒	๒๑,๔๓๐	-	-	๘๒	๒๑,๔๓๐	๕๙๓๖-๐๓/๒๑๐๙ - ๕๙๓๖-๐๓/๒๑๙๐

ที่	ชื่อโรงเรียน	นักเรียน (คน)	รายการสื่อฯที่ขอรับ (ฉบับ)				รายการ (หน่วย)	รวม จำนวนเงิน (บาท)	เลขที่คู่มือ
			บัญชี ข	เป็นเงิน	บัญชี ค	เป็นเงิน			
๒๑	บ้านนาหล่ม	๙	๘๓	๑๗,๖๑๕	-	-	๘๓	๑๗,๖๑๕	๕๙๓๖-๐๓/๒๑๙๑ - ๕๙๓๖-๐๓/๒๒๗๓
๒๒	บ้านเนินทอง	๒๐	๑๐๖	๓๙,๕๒๙	-	-	๑๑๐	๓๙,๕๒๙	๕๙๓๖-๐๓/๒๒๗๔ - ๕๙๓๖-๐๓/๒๓๗๙
๒๓	บ้านเนินสุวรรณ	๒๑	๒๘๐	๒๐,๙๔๒	๔๒๐	๒๑,๐๐๐	๑,๑๖๔	๔๑,๙๔๒	๕๙๓๖-๐๓/๒๓๘๐ - ๕๙๓๖-๐๓/๒๓๗๙
๒๔	บ้านสวนเมี่ยง	๑๕	๔๘	๑๕,๙๙๐	๒๘๐	๑๔,๐๐๐	๓๗๗	๒๙,๙๙๐	๕๙๓๖-๐๓/๒๓๘๐ - ๕๙๓๖-๐๓/๒๔๐๗
๒๕	บ้านห้วยช้างแพง	๑๕	๒๗๐	๓๐,๐๐๐	-	-	๓๓๐	๓๐,๐๐๐	๕๙๓๖-๐๓/๒๔๐๘ - ๕๙๓๖-๐๓/๒๔๑๗
๒๖	บ้านหนองขา หย่าง	๖	-	-	๒๔๐	๑๒,๐๐๐	๒๔๐	๑๒,๐๐๐	๕๙๓๖-๐๓/๒๔๑๘ - ๕๙๓๖-๐๓/๒๔๑๗
๒๗	บ้านห้วยหมาก หล้า	๗	๒๑๓	๑๔,๐๐๐	-	-	๓๗๑	๑๔,๐๐๐	๕๙๓๖-๐๓/๒๔๑๘ - ๕๙๓๖-๐๓/๒๔๑๗
๒๘	บ้านโคกใหญ่	๑๐	๕๐	๒๐,๐๐๐	-	-	๕๐	๒๐,๐๐๐	๕๙๓๖-๐๓/๒๔๑๘ - ๕๙๓๖-๐๓/๒๔๑๗
๒๙	บ้านแก่งบัวคำ	๕	๔๔	๑,๙๕๖	๑๖๐	๘,๐๐๐	๒๒๐	๙,๙๕๖	๕๙๓๖-๐๓/๒๔๑๘ - ๕๙๓๖-๐๓/๒๔๑๗
รวม		๓๖๗	๒,๗๗๓	๔๕๘,๑๑๙	๕,๒๐๔	๒๖๐,๖๐๐	๙,๗๑๖	๗๑๘,๗๑๙	

หมายเหตุ * สถานศึกษาที่คืนคู่มือที่อนุมัติ ได้แก่ ๑) โรงเรียนบ้านร่มเกล้าและโรงเรียนบ้านสวนเมี่ยงเนื่องจาก ไม่มีครูผ่านการอบรมบริการผลิตสื่อ คืนเงิน ๖๐๐ และ ๑,๐๐๐ บาท ๒) โรงเรียนบ้านน้ำภาคน้อยและโรงเรียนบ้านห้วยหมาก-หล้า นักเรียนย้ายสถานศึกษาละ ๑ คน รวมเป็นเงิน ๔,๐๐๐ บาท รวมจำนวนเงินที่คืนทั้งหมด ๕,๖๐๐ บาท

ข้อมูลการได้รับการสนับสนุนงบประมาณของหน่วยบริการชาติตระการ ปีการศึกษา ๒๕๕๙

รายการ	รายรับ			รายจ่าย		
	เงิน งบประมาณ	เงินนอก งบประมาณ	เงินอื่นๆ	เงิน งบประมาณ	เงินนอก งบประมาณ	เงินอื่นๆ
๑. สนับสนุนวัสดุเพื่อจัดทำอุปกรณ์ การเรียนการสอน	๒,๐๐๐	-	-	๒,๐๐๐	-	-
๒. จัดสรรงบประมาณให้ศูนย์ฯเพื่อ นิเทศ กำกับ ติดตาม และประเมินผล	-	-	-	-	-	-
๓. ค่าอาหาร	๑๔,๓๐๐	-	-	๑๔,๓๐๐	-	-
๔. ค่าน้ำ	๔๐๐	-	-	๔๐๐	-	-
๕. ค่าไฟ	๒๐๐	-	-	๒๐๐	-	-
๖. อื่นๆ (ระบุ.....)						
รวม	๑๖,๙๐๐	-	-	๑๖,๙๐๐	-	-

ภาคผนวก

รายชื่อนักเรียนหน่วยบริการชาติตระการ

๑) รายชื่อนักเรียนหน่วยบริการชาติตระการ (โรงเรียนชุมชนวัดบ้านดง)

ที่	เลขประจำตัวประชาชน	ชื่อ - นามสกุล	วัน เดือน ปี เกิด	อายุ ปี	ความพิการ	บ้าน เลขที่	หมู่ที่	ตำบล	อำเภอ	จังหวัด	บิดา	มารดา
๑	๑-๖๕๙๖-๐๐๐๑๕-๓๗-๙	เด็กชายจักรพงษ์ สระทองดี	๑๐ มี.ค. ๔๘	๑๑	สติปัญญา	๒๑/๑	๔	บ้านดง	ชาติตระการ	พิษณุโลก	บุญเชิด สระทองดี	สุพัตรา แก้วเอี่ยม
๒	๑-๖๕๙๙-๐๒๐๕๒-๕๓-๖	เด็กชายนันทวัฒน์ จันทร์อินทร์	๑๔ ก.ย. ๔๓	๑๕	ทางการเห็น	๖๓	๓	บ้านดง	ชาติตระการ	พิษณุโลก	บุญรัน จันทร์อินทร์	สมัย พรหมมา
๓	๑-๑๑๐๒-๐๑๔๓๕-๔๙-๔	เด็กชายธนโชค สีทา	๖ ธ.ค. ๕๖	๒	พิการซ้อน	๑๖๓	๑๕	บ้านดง	ชาติตระการ	พิษณุโลก	เหมศักดิ์ สีทา	นิตยา เพ็ชรรัตน์
๔	๑-๖๕๙๖-๐๐๐๒๘-๔๙-๗	เด็กชาย.ปัญญาพนธ์ หมอกทา	๓๐ ส.ค. ๕๑	๗	ภาษา	๑๘/๒	๘	บ้านดง	ชาติตระการ	พิษณุโลก	วิเชียร หมอกทา	สุรินทร์ หมอกทา
๕	๑-๖๕๐๑-๐๑๑๒๖-๙๐-๘	เด็กชายบุรพา อิมวิทยา	๑๔ พ.ค. ๔๖	๘	พิการซ้อน	๑๖/๖๖๗	๑	บ้านดง	ชาติตระการ	พิษณุโลก	ประจิม อิมวิทยา	ทัศนีย์ อิมวิทยา
๖	๑-๖๕๙๖-๐๐๐๑๓-๔๔-๙	เด็กหญิงมันทนา คำสุข	๑ ต.ค. ๔๗	๑๒	ออทิสติก	๑๑/๑	๑๑	บ้านดง	ชาติตระการ	พิษณุโลก	ศุภวัฒน์ คำสุข	สายฝน คำสุข
๘	๑-๑๖๘๓-๐๐๑๕๐-๕๐-๙	เด็กหญิงกุลนาถ พรหมภาพ	๑๑ ธ.ค. ๕๔	๔	สติปัญญา	๑๘/๑	๗	บ้านดง	ชาติตระการ	พิษณุโลก	คัมภีร์ พรหมภาพ	สัมพันธ์ นวลป้อม
๘	๑-๕๓๙๙-๐๐๗๒๐-๔๖-๐	เด็กชายชัยชนะกฤษ นวลป้อม	๑๗ ส.ค. ๕๑	๗	ร่างกาย	๑๓/๑	๒	บ้านดง	ชาติตระการ	พิษณุโลก	พิเชษฐ์ นวลป้อม	มัลลิกา นวลป้อม
๙	๑-๑๒๐๓-๐๐๑๔๕-๒๓-๑	เด็กชายอนุชิต โพธิบุญธรรม	๑๕ เม.ย. ๔๗	๑๒	ร่างกาย	๒๘	๔	บ้านดง	ชาติตระการ	พิษณุโลก	พงศ์เนก โพธิบุญธรรม	ศิรินฉาย บรชู
๑๐	๑-๕๓๙๙-๐๐๗๒๐-๔๖-๐	นางสาววิภา มั่นธรรม	๒๔ พ.ค. ๔๓	๑๕	ร่างกาย	๙๑/๑	๔	บ้านดง	ชาติตระการ	พิษณุโลก	หยด มั่นธรรม	สำราญ มั่นธรรม
๑๑	๑-๕๓๙๙-๐๑๐๔๗-๓๔-๓	เด็กชายชินวุฒิ พุดนาค	๓๐ มิ.ย. ๕๒	๖	ออทิสติก	๖๒	๒	บ้านดง	ชาติตระการ	พิษณุโลก	दनยวัชต์ ราววัล	ชนิดา พุดนาค
๑๒	๑-๖๕๙๖-๐๐๐๑๑-๑๑-๐	เด็กชายออมทรัพย์ จันทะราช	๑๑ มี.ค. ๔๗	๑๒	ร่างกาย	๑๑๒	๙	บ้านดง	ชาติตระการ	พิษณุโลก	ธนรัตน์ ศรีตาเลิศ	ทองเรา จันทะราช
๑๓	๑-๑๑๐๒-๐๑๔๓๕-๔๙-๔	เด็กชายธนโชค สีทา	๖ ธ.ค. ๕๖	๒	พิการซ้อน	๑๖๓	๑๕	บ้านดง	ชาติตระการ	พิษณุโลก	เหมศักดิ์ สีทา	นิตยา เพ็ชรรัตน์
๑๔	๑-๑๔๕๕-๐๐๐๓๗-๗๗-๔	เด็กหญิงอัจฉริยพร จันทะราช	๒๒ ก.ค. ๕๒	๖	ร่างกาย	๘/๑	๘	บ้านดง	ชาติตระการ	พิษณุโลก	วันชัย จันทะราช	นภาพร ทูมมา
๑๕	๑-๖๕๙๖-๐๐๐๒๐-๕๒-๖	เด็กชายสวิตต์ คำผดแดง	๒๔ มิ.ย. ๔๙	๙	พิการซ้อน	๑๓	๑๑	บ้านดง	ชาติตระการ	พิษณุโลก	สมควร คำผดแดง	พรวน คำผดแดง
๑๖	๑-๑๐๕๒-๐๐๕๗๔-๙๖-๖	เด็กชายศุภกร บำรุงสุข	๒๖ เม.ย. ๕๐	๙	พิการซ้อน	๗๔	๔	บ้านดง	ชาติตระการ	พิษณุโลก	จิระ บำรุงสุข	เรณู สีพุ่ม
๑๗	๑-๖๕๙๙-๐๐๐๓๘-๖๓-๘	เด็กหญิงพิมพ์ชนก รอดแก้ว	๑๓ พ.ย. ๕๔	๔	พิการซ้อน	๘/๑	๑๐	บ้านดง	ชาติตระการ	พิษณุโลก	พัชรพล รอดแก้ว	เพิ่มพูน ดีอิน
๑๘	๑-๖๕๙๙-๐๒๗๓๕-๘๐-๓	เด็กชายदनยวัชร์ รัตนธรรม	๖ ม.ค. ๕๖	๓	สติปัญญา	๒๔/๑	๘	บ้านดง	ชาติตระการ	พิษณุโลก	วิวัฒน์ รัตนธรรม	รสริน ศรีออด

ที่	เลขประจำประชาชน	ชื่อ - นามสกุล	วัน เดือน ปี เกิด	อายุ ปี	ความพิการ	บ้าน เลขที่	หมู่ที่	ตำบล	อำเภอ	จังหวัด	บิดา	มารดา
๑๙	๑-๙๐๐๑-๐๑๖๓๕-๗๕-๓	เด็กหญิงกฤติยา หนูโยม	๔ มิ.ย. ๕๑	๗	สติปัญญา	๙๑	๔	บ้านดง	ชาติตระการ	พิษณุโลก	สมนึก หนูโยม	บังออน บัวสิน
๒๐	๑-๖๕๕๖-๐๐๐๒๘-๑๔-๔	เด็กหญิงเกศินี จันท์แสงตอ	๑ ธ.ค. ๕๑	๗	ออทิสติก	๓๓/๑	๓	บ้านดง	ชาติตระการ	พิษณุโลก	เลิศ จันท์แสงตอ	วิลาวรรณ เทพรราชา
๒๑	๑-๖๕๕๖-๐๐๐๓๓-๒๗-๐	เด็กหญิงเสาวภาคย์ สังข์พรหม	๑๓ ก.พ. ๕๓	๖	พัฒนาการช้า	๙๓	๑	บ้านดง	ชาติตระการ	พิษณุโลก	สมใจ สังข์พรหม	กนกวรรณ ชูขาว
๒๒	๑-๖๕๕๖-๐๐๐๓๘-๑๕-๘	เด็กชายวรภัทร หมอกทา	๕ ต.ค. ๕๔	๔	ออทิสติก	๕๗/๑	๔	บ้านดง	ชาติตระการ	พิษณุโลก	บุญช่วย หมอกทา	กนกวรรณ

รายชื่อนักเรียนส่งต่อ

๑	๑-๖๕๕๙-๐๐๘๒๑-๕๑-๖	นางสาวบุษกร คำทอง	๓ เม.ย. ๔๐	๑๙	พิการซ้อน	๒๘	๕	บ้านดง	ชาติตระการ	พิษณุโลก	อริป คำทอง	ณัฐนันท์ คำทอง
---	-------------------	-------------------	------------	----	-----------	----	---	--------	------------	----------	------------	----------------

๒) รายชื่อนักเรียนศูนย์การเรียนรู้เฉพาะความพิการร่วมกับองค์การบริหารส่วนตำบลสวนเมี่ยง

ที่	เลข ๑๓ หลัก	ชื่อ- สกุล	ว/ด/ป เกิด	อายุ	ประเภท ความพิการ	บ้านเลขที่	หมู่	ตำบล	อำเภอ	จังหวัด	ชื่อ-สกุลบิดา	ชื่อ-สกุลมารดา
๑	๑-๖๕๕๖-๐๐๐๐๗-๑๔-๗	เด็กหญิงเพ็ญภา โทจำปา	๕ ก.พ. ๔๖	๑๔	ร่างกาย	๔๐	๖	สวนเมี่ยง	ชาติตระการ	พิษณุโลก	นายสมพงษ์ บึงบัว	น.ส. คำกุล โทจำปา
๒	๑-๖๕๕๙-๐๒๔๒๐-๘๐-๒	เด็กชายอภิรักษ์ เอมะราช	๒๐ ก.ย. ๕๐	๑๐	ร่างกาย	๘	๘	สวนเมี่ยง	ชาติตระการ	พิษณุโลก	นายเถียน เอมะราช	นางวิภาดา สีหะวงษ์
๓	๑-๖๕๐๓๐-๑๑๐๑-๒๙-๑	เด็กชายสุทัศน์ แก้วสับ	๒๒ ก.ค. ๔๓	๑๗	ร่างกาย	๑๑๖	๒	สวนเมี่ยง	ชาติตระการ	พิษณุโลก	นายमित แก้วสับ	นางสมัย แก้วสับ
๔	๑-๖๕๕๖-๐๐๐๑๐-๒๓-๗	เด็กหญิงเบญจมาศ จิตวิษา	๑๘ ธ.ค. ๔๖	๑๔	ปัญญา	๖๗/๑	๖	สวนเมี่ยง	ชาติตระการ	พิษณุโลก	นายหวัน จิตวิษา	นางล้นทม จิตวิษา
๕	๑-๖๕๕๖-๐๐๐๓๖-๔๔-๖	เด็กชายนิรรัตน จันท์แสง	๒๐ มี.ค. ๕๔	๖	ปัญญา	๔๘	๖	สวนเมี่ยง	ชาติตระการ	พิษณุโลก	นายเด่น จันท์แสง	นางแม่รี คงรอด
๖	๑-๔๑๙๙-๐๒๘๓๔-๔๘-๐	เด็กหญิงสุพรรณษา ภูวาทิต	๒๑ เม.ย. ๕๕	๕	การได้ยิน	๒๗/๑	๙	สวนเมี่ยง	ชาติตระการ	พิษณุโลก	นายวสัน ภูวาทิต	นางสาวสุรีย์ภรณ์ ศรีวัลย์

ที่	เลข ๑๓ หลัก	ชื่อ-สกุล	ว/ด/ป เกิด	อายุ	ประเภท ความพิการ	บ้านเลขที่	หมู่	ตำบล	อำเภอ	จังหวัด	ชื่อ-สกุลบิดา	ชื่อ-สกุลมารดา
๗	๑-๘๐๐๙-๐๑๖๐๖-๓๐-๙	เด็กชายวีระพันธ์ วีระสุข	๑๑ ก.ย. ๕๗	๓	ออทิสติก	๑๒๒	๖	สวนเมี่ยง	ชาติตระการ	พิษณุโลก	นายอำพัน วีระสุข	นางบุญตา วีระสุข
๘	๑-๕๓๙๙-๐๑๒๑๒-๓๖-๑	เด็กชายธีรปรกรณ์ อัครวารี	๓๐ พ.ค. ๕๗	๓	ร่างกาย	๘๑/๕	๑	สวนเมี่ยง	ชาติตระการ	พิษณุโลก	นายจรัสพงษ์ อัครวารี	นางสาวกชกรณัฏ ร้อยแก้ว

๓) รายชื่อนักเรียนโครงการปรับบ้านเป็นห้องเรียนเปลี่ยนพ่อแม่เป็นครู

ที่	เลข ๑๓ หลัก	ชื่อ-สกุล	ว/ด/ป เกิด	อายุ	ประเภทความ พิการ	บ้านเลขที่	หมู่	ตำบล	อำเภอ	จังหวัด	ชื่อ-สกุลบิดา	ชื่อ-สกุลมารดา
๑	๑-๕๓๙๙-๐๐๖๗๒-๔๓-๑	เด็กชายสายัณห์ นวลอยู่	๑๑ มี.ค. ๕๒	๑๘	สติปัญญา	๖๐	๑	บ้านดง	ชาติตระการ	พิษณุโลก	นายบุญเยี่ยม นวลอยู่	นางเทียน นวลอยู่
๒	๑-๕๓๘๔-๐๐๐๒๓-๓๓-๕	เด็กชายณัฐวัฒน์ หว่างพันธ์	๒ ก.พ. ๕๒	๘	ร่างกาย	๑๘๓	๑๕	บ้านดง	ชาติตระการ	พิษณุโลก	นายบรรเจิด เกิดศิริ	น.สรสิรินทร์ หว่างพันธ์
๓	๑-๖๕๙๖-๐๐๐๑๗-๘๖-๐	เด็กชายเอกรินทร์ โคน้อย	๒๐ ต.ค. ๕๘	๑๒	ร่างกาย	๑	๖	บ้านดง	ชาติตระการ	พิษณุโลก	นายอุทัย โคน้อย	นางนงนันทพร โคน้อย
๔	๑-๕๓๘๔-๐๐๐๒๔-๐๗-๒	เด็กชายณัฐวุฒิ ทิบุญมา	๒๘ ก.ย. ๕๓	๗	การมองเห็น	๑๗๔	๑๕	บ้านดง	ชาติตระการ	พิษณุโลก	นายทง ทิบุญมา	
๕	๑-๖๕๐๓-๐๑๑๐๑-๘๖-๑	เด็กชายธีรยุทธ สีบุญ	๑๒ ก.ย. ๕๓	๑๗	ร่างกาย	๖๕	๔	ป่าแดง	ชาติตระการ	พิษณุโลก	นายจำลอง สีบุญ	นางวิไล สีบุญ
๖	๑-๖๖๙๘-๐๐๐๓๕๐-๖๔-๓	เด็กชายดริณรัตน์ ควรเสนอ	๒ พ.ค. ๕๘	๑๒	พิการซ้อน	๗๐	๕	ป่าแดง	ชาติตระการ	พิษณุโลก	นายตะนุ ควรเสนอ	นางสาวกมลรัตน์ หงสาวดี
๗	๑-๖๕๐๓-๐๑๐๙๙-๘๓-๑	เด็กหญิงญาณิศา ฟองจางวาง	๒๒ มี.ค. ๕๓	๑๗	การมองเห็น	๑๒	๒	ท่า สะแก	ชาติตระการ	พิษณุโลก	นายแดง ฟองจางวาง	นางวิไลย์ ฟองจางวาง
๘	๑-๖๕๐๓-๐๑๑๐๕-๙๓-๙	เด็กหญิงกาย แซ่หว่า	๑๗ ต.ค. ๕๕	๑๕	ร่างกาย	๒๕/๑	๑๒	บ่อภาค	ชาติตระการ	พิษณุโลก	นายช่ง แซ่หว่า	นางสาวสุดารัตน์ สงศิลาวัต
๙	๑-๖๕๐๓-๐๑๑๐๙-๒๔-๑	เด็กชายเจตนิพัทธ์ มงคลศิริ โรจน์	๓๐ เม.ย. ๕๓	๗	ร่างกาย	๔๕	๑๒	บ่อภาค	ชาติตระการ	พิษณุโลก	นายสมบัติ มงคลศิริโรจน์	นางสาวลลิตา แซ่สง
๑๐		เด็กชายจินวัฒน์ แซ่สง			ร่างกาย	๑๒	๑๓	บ่อภาค	ชาติตระการ	พิษณุโลก	นายไมค์ แซ่สง	นางดวง แซ่สง
๑๑	๑-๖๗๐๙-๐๐๑๒๑-๖๘-๑	เด็กหญิงณัฐริดา รือปรัชญากุล	๖ พ.ย. ๕๖	๔	ร่างกาย	๑๒๒	๑๖	บ่อภาค	ชาติตระการ	พิษณุโลก	นายบุญรักษา รือปรัชญากุล	นางสาวขวัญจิรา รือปรัชญากุล
๑๒	๑-๖๕๙๖-๐๐๐๐๔-๗๗-๖	เด็กหญิงจินตนา อ่อนปัสสา	๒๙ เม.ย. ๕๕	๑๕	ออทิสติก	๒๐	๔	บ่อภาค	ชาติตระการ	พิษณุโลก	นายกมล อ่อนปัสสา	นางทองอัด อ่อนปัสสา

ที่	เลข ๑๓ หลัก	ชื่อ-สกุล	ว/ด/ป เกิด	อายุ	ประเภทความพิการ	บ้านเลขที่	หมู่	ตำบล	อำเภอ	จังหวัด	ชื่อ-สกุลบิดา	ชื่อ-สกุลมารดา
๑๓	๘-๖๕๐๓-๘๔๐๐๔-๙๕-๔	นายจ้อ แซ่หลง	๑๘ เม.ย. ๔๒	๑๘	ปัญญา	๒๑๑	๑๓	บ่อภาค	ชาติตระการ	พิษณุโลก	นายช่อป้อ แซ่หลอ	นางสมยา แซ่ป้อ
๑๔	๑-๖๕๐๓-๑๑๐๙๗-๒๖-๐	นางสาววิไลรัตน์ แซ่ซ่ง	๒๓ ส.ค. ๔๒	๑๘	พิการซ้อน	๑๘	๘	บ่อภาค	ชาติตระการ	พิษณุโลก		นางวินัย แซ่ซ่ง
๑๕	๑-๖๕๙๖-๐๐๐๔๙-๐๖-๑	เด็กชายอักรินทร์ ภาคำป่อง	๘ มิ.ย. ๒๕๕๘	๒	ร่างกาย	๗๐	๖	บ่อภาค	ชาติตระการ	พิษณุโลก	นายนพนนท์ ภาคำป่อง	นางสาวศิริรัตน์ แก้วพัต
๑๖	๓-๖๕๐๓-๐๐๐๒๔-๑๘-๔	เด็กหญิงนรมน สิงคำ	๒๙ เม.ย. ๔๕	๑๕	ปัญญา	๑๑๒	๑	บ่อภาค		พิษณุโลก	นายธนกร สิงคำ	นางรติมา สิงคำ

รายชื่อนักเรียนส่งต่อ

ที่	เลข ๑๓ หลัก	ชื่อ-สกุล	ว/ด/ป เกิด	อายุ	ประเภทความพิการ	บ้านเลขที่	หมู่	ตำบล	อำเภอ	จังหวัด	ชื่อ-สกุลบิดา	ชื่อ-สกุลมารดา
๑	๑-๖๕๐๓-๐๐๐๘๑-๓๙-๔	เด็กชายพัชรพล โยมมา	๒๕ ก.ค. ๓๙	๒๑	สติปัญญา	๕/๒	๕	บ้านดง	ชาติตระการ	พิษณุโลก	นายลำธาร ปาเป็ง	น.ส.คำใหม่ โยมมา
๒	๑-๖๕๐๓-๐๐๐๕๙-๐๕-๔	นายพิรวัส ศรีไตรรัตน์	๒๗ ม.ค. ๓๕	๒๕	การได้ยิน	๖๕	๑๖	บ้านดง	ชาติตระการ	พิษณุโลก		นางละมุด เม้าพิมพ์พา
๓	๕-๖๕๐๓-๐๐๐๓๙-๐๒-๑	นายภาคภูมิ มงคลศิริโรจน์	๘ ก.พ. ๓๔	๒๖	พิการซ้อน	๔๔	๑๒	บ่อภาค	ชาติตระการ	พิษณุโลก	นายมอ มงคลศิริโรจน์	นางหมี มงคลศิริโรจน์
๔	๖-๖๕๐๓-๐๐๐๓๘-๘๓-๑	นางสาวกานธิดา มงคลศิริโรจน์	๑๕ ส.ค. ๒๕๔๐	๒๐	พิการซ้อน	๔๔	๑๒	บ่อภาค	ชาติตระการ	พิษณุโลก	นายมอ มงคลศิริโรจน์	นางหมี มงคลศิริโรจน์
๕	๑-๖๕๙๖-๐๐๐๒๘-๒๘-๔	เด็กหญิงรวิรินทร์นิภา นิงงษา	๑๖ ส.ค. ๕๑	๙	การมองเห็น	๕๘/๑	๕	ท่าสะแก	ชาติตระการ	พิษณุโลก	นายเฉน นิงงษา	นางทัศนีย์ นิงงษา
๖	๑-๖๕๙๙-๐๒๕๘๗-๒๒-๗	เด็กชายเด่นภูมิ จันทร์รักษา	๑๘ ส.ค. ๕๓	๗	ภาษา	๑๙๖	๑๐	บ่อภาค	ชาติตระการ	พิษณุโลก	นายเอื้อน จันทร์รักษา	น.ส. สมศรี เปลวเพชร
๗	๑-๖๕๙๖-๐๐๐๒๗-๖๔-๔	เด็กชายสิทธิพล แซ่ลี	๒๐ พ.ค. ๕๑	๙	ปัญญา	๗๖	๘	บ่อภาค	ชาติตระการ	พิษณุโลก	นายสัทการ แซ่ลี	น.ส. นุชรา แซ่ซ่ง
๘	๑-๖๕๙๖-๐๐๐๒๓-๙๔-๑	เด็กหญิงน้ำฝน แซ่ซ่ง	๑๒ พ.ค. ๕๐	๑๐	ปัญญา	๙	๘	บ่อภาค	ชาติตระการ	พิษณุโลก	นายศรีสิทธิ์ แซ่ซ่ง	นางนุ แซ่ลี
๙	๑-๕๓๙๙-๐๐๙๒๕-๓๗-๑	เด็กหญิงปอแก้ว บังสิน	๑๐ พ.ย. ๔๘	๑๒	ปัญญา	๕๖	๑๑	จี่วังาม	ชาติตระการ	อุตรดิตถ์	นายสยาม บังสิน	นางวรรณา คงคณะ

ข้อมูลผู้ประสานงานสถานศึกษาที่จัดการศึกษาแบบเรียนรวมอำเภอชาติตระการ

ที่	ชื่อสถานศึกษา	รายชื่อผู้บริหาร	ครูผู้ประสานงาน	หมายเลขโทรศัพท์
๑	บ้านน้ำภาคน้อย	นายจตุพงศ์ สายอรุณ	นางสาววันวิสาข์ ดวงอุปะ	๐๙๔-๖๑๖๖๔๓๗
๒	ชุมชนวัดบ้านดง	นางสำริด จำนงค์ศรี	นางสำริด จำนงค์ศรี	๐๘๙-๙๕๗๙๑๗๒
๓	บ้านน้ำทองน้อย	ไม่มีข้อมูล	นางวิภาสิริ สีเดือน	๐๘๑-๐๔๖๘๗๑๕
๔	บ้านนาเปอะ	นายนิกร ชุนพุ่ม	นางสาวสรวงสุตา ศรีอืด	๐๘๗-๘๔๙๓๘๑๓
๕	บ้านปากกรอง	นายอภิศักดิ์ แดงอ่ำ	นายพิรัชย์ นวลอยู่	๐๘๕๙๔๔๕๒๕๑
๖	บ้านห้วยช้างแทง	นายสุริยัน ชัยพันธ์ุ	นายวีระ เหล่าหอม	๐๙๔-๖๓๔๕๐๐๑
๗	บ้านห้วยหมากหล้า	ไม่มีข้อมูล	นายวีระ เหล่าหอม	๐๙๔-๖๓๔๕๐๐๑
๘	บ้านน้ำจวง	นายอำนาจ รักประกิจ	นางสาวอรนุช วงศ์ประสงค์ชัย	๐๙๘-๕๑๐๑๑๑๗
๙	บ้านท่าสะแก	นายสุรัตน์ จันทะคุณ	นางสาวนัฐชนันท์ นามวงษา	๐๘๖-๙๒๗๘๕๙๔
๑๐	วัดบ่อภาค	นายอนันต์ แก้วแจ่ม	-	-
๑๑	บ้านนาตอน	ไม่มีข้อมูล	นางพิมาศ ชันเกษตร	๐๘๑-๒๘๐๐๘๘๙
๑๒	บ้านหนองขาหย่าง	นายถวิล สระทองตัน	นางจำลอง เพชรทิม	๐๘๘-๔๒๖๑๒๐๗
๑๓	บ้านขวดน้ำมัน	ไม่มีข้อมูล	นางศรเพชร แสงปัญญา	๐๙๗-๙๘๓๖๒๔๐
๑๔	บ้านนาล้อม	นายเกษม สารมโน	นางสาวปริญญานันท์ นวลหลง	๐๙๓-๑๓๖๖๔๑๖
๑๕	บ้านขุนน้ำค้ำ	นายชัยชาญ น้อยนันท	นางสาวอรนุช วงศ์ประสงค์ชัย	๐๙๘-๕๑๐๑๑๑๗
๑๖	บ้านร่มเกล้า	นายมงคล แท้สูงเนิน	-	-
๑๗	บ้านห้วยเหิน	นายนวกัทร แสงปัญญา	นางสาวอลิสสา ดาบัว	๐๙๕๖๓๑๒๖๒๗
๑๘	บ้านสวนเมี่ยง	นางราตรี เจืองจันทอง	นางจำลอง เพชรทิม	๐๘๘-๔๒๖๑๒๐๗
๑๙	บ้านชาติตระการ	นายอภิศักดิ์ ฟองจางวาง	นางสุรัตน์ มั่นนาค	๐๘๓-๐๐๒๔๙๑๔
๒๐	บ้านนาจาน	นายสำเร็จ นาสมวงศ์	นายวีระ พรหมภาพ	๐๙๐-๐๖๒๓๔๘๘๑
๒๑	บ้านเนินทอง	นายไพเราะ ต่างประเทศ	นางดวงจันทร์ บัวชัย	๐๘๕-๒๓๓๘๖๓๘
๒๒	บ้านนาหล่ม	นายณรงค์ศักดิ์ สีหะวงษ์	นางสาวกฤษติกา เหมสุทธิ	๐๖๘-๓๐๘๘๙๕๙
๒๓	บ้านขอนแก่นสองสลึง	ไม่มีข้อมูล	นายวินัย เสมมา	๐๘๔-๗๔๖๘๕๐๗
๒๔	บ้านห้วยท้องฟาน	นายสมชัย ทองปลิง	นายสมชัย ทองปลิง	๐๘๑-๙๖๒๑๓๕๘ ๐๙๔-๖๓๖๙๒๐๙
๒๕	บ้านป่าแดง	นายธนเสฏฐ์ สุภาภาค	นางรุ่งลาวัลย์ เจืองจันทอง	๐๖๓-๐๗๑๗๑๙๙
๒๖	บ้านเนินสุวรรณ	นายสุนัน แก้วมาก	นางสาวศิริพร ป้องชายชม	๐๘๗-๒๓๑๕๒๘๒
๒๗	บ้านโคกใหญ่	นายสุระพงษ์ นามจำปา	นางสาวสุชาพร ดีคำ	๐๙๐-๖๘๑๓๑๙๑
๒๘	บ้านแก่งบัวคำ	ไม่มีข้อมูล	นางสาวพชรกมล คำไวย์ (รอง)	๐๘๕-๕๖๕๖๔๒
๒๙	บ้านห้วยน้ำปลา	นายสมคะเน วาศวิท	นายยงยุทธ สมทรัพย์	๐๘๑-๘๘๗๐๑๔๔

คณะกรรมการจัดทำสารสนเทศ
หน่วยบริการชาติตระการ

คณะที่ปรึกษา

- | | | | |
|----|----------------|------------|--|
| ๑. | นางสุรางค์ | วิสุทธิสระ | ผู้อำนวยการศูนย์การศึกษาพิเศษเขตการศึกษา ๗
จังหวัดพิษณุโลก |
| ๒. | นางสาวรอยพิมพ์ | แจ้กอรัมย์ | รองผู้อำนวยการศูนย์การศึกษาพิเศษเขตการศึกษา ๗
จังหวัดพิษณุโลก |

คณะกรรมการดำเนินงาน

- | | | | |
|----|-----------------|-----------|------------------------------|
| ๑. | นางสาวเดือนเต็ม | สุขคำนึ่ง | หัวหน้าหน่วยบริการชาติตระการ |
| ๒. | นางสาวฐิติรัตน์ | ฟองจางวาง | กรรมการ |
| ๓. | นางสาวทิพาพร | สีบุ | กรรมการ |
| ๔. | นางสาวไพรรินทร์ | สังข์พรหม | กรรมการ |
| ๕. | นางสาวณัฐทิตา | คานพรหม | กรรมการ |
| ๖. | นางสาวลฎาภา | มาตผุย | กรรมการและเลขานุการ |