

ส่วนที่ ๑

ข้อมูลทั่วไปของหน่วยบริการ

ข้อมูลทั่วไปของอำเภอนครไทย

ก่อนสมัยกรุงสุโขทัย เป็นราชธานี บรรพบุรุษไทยกลุ่มหนึ่งถูกขอมรุกราน จึงถอยร่นจากเวียงไชยปราการจังหวัดเชียงราย มารวมกำลังตั้งมั่น เพื่อสะสม เพื่อสะสมไพร่พลฝึกอาวุธอยู่ ณ เมืองบางยาง ซึ่งเป็นอำเภอ นครไทยในปัจจุบัน โดยพ่อขุนบางกลางท่าว เป็นผู้นำทำการชองสมผู้คนจนมีกำลังเข้มแข็งพอสมควรแล้ว จึงร่วมกับพ่อขุนผาเมือง เจ้าเมืองลาด เมืองเพชรบูรณ์ ยกกองทัพไปตีเมืองศรีสขนาลัย และเมืองสุโขทัย จากขอมจนได้ชัยชนะ จึงปราบดาภิเษกเป็นพระมหากษัตริย์ ทรงพระนามว่า พ่อขุนศรีอินทราทิตย์ ครองเมืองสุโขทัย

เมื่อประมาณ พ.ศ.๑๗๖๓ ปรากฏหลักฐานที่สำคัญคือ ที่วัดกลาง ตั้งอยู่ที่หมู่ ๑๑ ตำบลนครไทย อำเภอ นครไทย มีต้นจำปาขาวใหญ่อยู่ต้นหนึ่ง มีความเชื่อกันว่าต้นจำปาขาว นี้มีอายุนานมาพร้อมกับพ่อขุนบางกลางท่าว เริ่มสร้างเมืองบางยาง ซึ่งได้พิสูจน์แล้วว่า มีอายุ ประมาณ ๗๐๐ ปีเศษ หลักฐานสำคัญที่แสดงว่าเมืองบางยาง ได้เปลี่ยนชื่อมาเป็น นครไทย มีปรากฏอยู่ในพงศาวดารฉบับหลวงประเสริฐ ว่าศักราช ๘๓๙ รัชกาล พ.ศ. ๒๐๒๐ แรกตั้งเมืองนครไทย เป็นระยะที่อยู่ในรัชสมัยของสมเด็จพระบรมไตรโลกนาถ ซึ่งพระองค์ทรงเป็นนักอักษรศาสตร์ และนักรัฐศาสตร์ ซึ่งได้ปกครองบริเวณหัวเมืองต่าง ๆ นอกเมืองหลวง ให้เป็นระเบียบแบบแผนที่แน่นอนเพื่อให้ง่ายแก่การปกครอง ควบคุมตรวจตรา จึงได้ยกฐานะเมืองบางยาง เป็นเมืองที่มีเจ้าเมืองปกครอง แล้วเปลี่ยนชื่อใหม่ว่า เมืองนครไทย

นับตั้งแต่ พ.ศ.๒๐๒๐ เป็นต้นมา เมืองนครไทยก็มีฐานะเป็นเมืองที่มีเจ้าเมืองหรือผู้ว่าราชการเมืองปกครองเรื่อยมาจนถึง พ.ศ.๒๔๗๒ ในรัชสมัยพระบาทสมเด็จพระจุลจอมเกล้าเจ้าอยู่หัว ได้ทรงลดฐานะเมืองนครไทยไทยมาเป็น อำเภอเมืองนครไทย แล้วแต่งตั้งนายอำเภอเป็นผู้ปกครอง นายอำเภอคนแรก คือ หลวงพิทักษ์กิจบุรเทศ และเปลี่ยนเป็นอำเภอ นครไทย เมื่อ พ.ศ.๒๔๙๗

คำขวัญอำเภอ นครไทย

พ่อขุนบางกลางท่าว จ้าว นคร ดินแดนอนุสรณ์ ภูหินร่องกล้า
จำปาขาวสวยสุด สะดุดตา ประเพณีปวงข้า ปักธงชัย

ลักษณะภูมิประเทศ

อำเภอ นครไทย มีพื้นที่ทั้งหมด ๒,๒๔๔.๓๗ ตารางกิโลเมตร เป็นอำเภอที่มีเนื้อที่มากที่สุดในจังหวัดพิษณุโลก

ภูมิประเทศของอำเภอ นครไทย แบ่งออกเป็น ๓ เขต ใหญ่ ๆ คือ

๑. เขตที่ราบภูเขา พื้นที่ราบของเมืองนครไทย มีรูปแบบ กระจุกกระจาย มีพื้นที่สูงและภูเขาเป็นขอบของที่ราบ ตอนกลางของที่ราบเป็นที่ตั้งตัวเมืองนครไทย มีลักษณะเป็นเนินดินสูงคล้ายหลังเต่า น้ำไม่ท่วม มีคูน้ำคันดิน ๓ ชั้น ล้อมรอบไปตามเนินดินธรรมชาติ รอบ ๆ เนินดินเป็นที่ราบลุ่ม มีความอุดมสมบูรณ์ เพราะในฤดูฝนน้ำจะขังและพัดพาดินตะกอนมาทับถมทุกปี จึงเป็นพื้นที่ที่เหมาะสมแก่การเพาะปลูก พื้นที่เหมาะในการ

ประกอบอาชีพเกษตรกรรม ได้แก่ บ้านน้ำล้อม บ้านน้ำทวน บ้านบึงหอย บ้านหนองลาน บ้านหนองน้ำสร้าง บ้านห้วยแก้ว

๒. เขตที่สูงหรือเขตที่ราบลาดเชิงเขา ในบริเวณนี้พื้นที่มีลักษณะเป็นเนินดินขนาดใหญ่และตั้งอยู่ในที่ราบลาดเชิงเขา มีลำธารลำห้วยสายสั้น ๆ ไหลผ่าน น้ำไม่ท่วม พื้นที่อุดมสมบูรณ์เหมาะในการทำเกษตรกรรม ได้แก่ บ้านโคกคล้าย บ้านโคกทอง บ้านโนนจันทร์ บ้านโนนตาโพธิ์ บ้านโนนมะเกลือและบ้านโนนนากำ

๓. เขตภูเขาสูง แบ่งออกเป็น ๒ เขตใหญ่ ๆ คือ

๓.๑. เขตภูเขาสูงด้านทิศตะวันออก แนวเขาจะเรียงรายล้อมรอบ ชุมชนโบราณเมืองนครไทย ตั้งแต่บริเวณด้านทิศตะวันออกเฉียงใต้ไปถึงบริเวณด้านทิศตะวันออกเฉียงเหนือ ได้แก่ เขาทางอ้อยอิ่ง เขานาตาดิ เขาภูยอด เขามัน เขาน้อย เขาหินร่องกล้า เขาค้อ เขาน้ำริน เขาดิน เขาช้างล้วงและเขาตีนตก เป็นต้น

๓.๒. เขตภูเขาสูงด้านทิศตะวันตก มีทิวเขาสลับซับซ้อน วางตัวตั้งแต่ทิศตะวันตกเฉียงเหนือจนถึงทิศตะวันตกเฉียงใต้ ได้แก่ ทิวเขากระยาง เขาน้ำคลาด เขาวังภูเวียงและเขาลมน้อย

เส้นทางคมนาคม

ในอดีตเมืองนครไทย ใช้แม่น้ำแควน้อย และสาขาเป็นเส้นทางคมนาคมทั้งภายในชุมชนและเมืองใกล้เคียง นอกจากการคมนาคมทางน้ำชาวนครไทยนิยมใช้การคมนาคมทางบก คือการเดินทางและการใช้ม้า แต่ปัจจุบันมีถนนลาดยางและคอนกรีตผ่านตำบลต่าง ๆ ได้สะดวก ส่วนอำเภอและจังหวัดต่าง ๆ มีถนนลาดยางสายสำคัญ ๆ ๓ สาย ดังนี้

๑. ถนนสายนครไทย-บ้านแยง เป็นถนนที่สร้างติดต่อกับถนนสายพิษณุโลก-หล่มสัก

๒. ถนนสายนครไทย-ชาติตระการ เป็นถนนผ่านหุบเขาแคบ ๆ ระหว่างนครไทย -ชาติตระการ ถนนสายนี้สร้างติดต่อกับทางหลวงสายสุโขทัย-อุตรดิตถ์

๓. ถนนสายนครไทย-อำเภอด่านซ้าย จังหวัดเลย ถนนสายนี้สร้างเชื่อมติดต่อกับพื้นที่จังหวัดต่าง ๆ ในเขตตะวันออกเฉียงเหนือ

ที่ตั้งและอาณาเขตของอำเภอนครไทย



อำเภอนครไทย อยู่ห่างจากตัวจังหวัดพิษณุโลกไปทางตะวันออกเฉียงเหนือประมาณ ๙๖ กิโลเมตร ตามเส้นทางหลวงเอเชียหมายเลข ๑๒ สายพิษณุโลก-หล่มสัก เลี้ยวซ้ายตรงกิโลเมตรที่ ๖๗ ผ่านตำบลบ้านแยง ไปถึงอำเภอนครไทย ๒๙ กิโลเมตร

ทิศเหนือ ติดต่อกับอำเภอนาแห้ว จังหวัดเลย อำเภอป่าตอง จังหวัดอุดรธานี และอำเภอชาติตระการ จังหวัดพิษณุโลก

ทิศใต้ ติดต่อกับอำเภอวังทอง จังหวัดพิษณุโลก และอำเภอเขาค้อ จังหวัดเพชรบูรณ์

ทิศตะวันออก ติดต่อกับอำเภอเขาค้อ จังหวัดเพชรบูรณ์ และอำเภอด่านซ้าย จังหวัดเลย

ทิศตะวันตก ติดต่อกับอำเภอชาติตระการ และอำเภอวังทอง จังหวัดพิษณุโลก

การปกครองส่วนภูมิภาค

แบ่งการปกครองออกเป็น ๑๑ ตำบล ๑๔๕ หมู่บ้าน

อำเภอนครไทย แบ่งการปกครองออกเป็น ๑๑ ตำบล ได้แก่

๑. ตำบลนครไทย	๑๓	หมู่บ้าน
๒. ตำบลบ้านแยง	๑๓	หมู่บ้าน
๓. ตำบลหนองกะท้าว	๒๗	หมู่บ้าน
๔. ตำบลนาบัว	๑๕	หมู่บ้าน
๕. ตำบลยางโกลน	๑๐	หมู่บ้าน
๖. ตำบลนครชุม	๘	หมู่บ้าน
๗. ตำบลน้ำกุ่ม	๗	หมู่บ้าน
๘. ตำบลเนินเพิ่ม	๑๗	หมู่บ้าน
๙. ตำบลบ่อโพธิ์	๑๔	หมู่บ้าน
๑๐. ตำบลบ้านพร้าว	๑๐	หมู่บ้าน
๑๑. ตำบลห้วยเหี้ย	๑๐	หมู่บ้าน

การปกครองส่วนท้องถิ่น

ท้องที่อำเภอนครไทยประกอบด้วยองค์กรปกครองส่วนท้องถิ่น ๑๑ แห่ง ได้แก่

๑. เทศบาลตำบลนครไทย ครอบคลุมพื้นที่ตำบลนครไทยทั้งตำบล
๒. เทศบาลตำบลบ้านแยง ครอบคลุมพื้นที่ตำบลบ้านแยงทั้งตำบล
๓. องค์การบริหารส่วนตำบลหนองกะท้าว ครอบคลุมพื้นที่ตำบลหนองกะท้าวทั้งตำบล
๔. องค์การบริหารส่วนตำบลเนินเพิ่ม ครอบคลุมพื้นที่ตำบลเนินเพิ่มทั้งตำบล
๕. องค์การบริหารส่วนตำบลนาบัว ครอบคลุมพื้นที่ตำบลนาบัวทั้งตำบล
๖. องค์การบริหารส่วนตำบลนครชุม ครอบคลุมพื้นที่ตำบลนครชุมทั้งตำบล
๗. องค์การบริหารส่วนตำบลน้ำกุ่ม ครอบคลุมพื้นที่ตำบลน้ำกุ่มทั้งตำบล
๘. องค์การบริหารส่วนตำบลยางโกลน ครอบคลุมพื้นที่ตำบลยางโกลนทั้งตำบล
๙. องค์การบริหารส่วนตำบลบ่อโพธิ์ ครอบคลุมพื้นที่ตำบลบ่อโพธิ์ทั้งตำบล
๑๐. องค์การบริหารส่วนตำบลบ้านพร้าว ครอบคลุมพื้นที่ตำบลบ้านพร้าวทั้งตำบล
๑๑. องค์การบริหารส่วนตำบลห้วยเหี้ย ครอบคลุมพื้นที่ตำบลห้วยเหี้ยทั้งตำบล

ประชากร

จำนวนประชากรทั้งสิ้น รวม ๘๗,๙๖๔ คน แบ่งเป็น

- ประชากรชาย ๔๔,๐๖๑ คน
- ประชากรหญิง ๔๓,๙๐๓ คน

ส่วนที่ ๒

ขอบข่ายงานศูนย์การศึกษาพิเศษ เขตการศึกษา ๗ จังหวัดพิษณุโลก หน่วยบริการนคร

การให้บริการทางการศึกษาสำหรับเด็กพิการในชุมชนของศูนย์การศึกษาพิเศษ เขตการศึกษา ๗ จังหวัดพิษณุโลก มีการกำหนดให้มีหน่วยบริการแต่ละอำเภอในปีการศึกษา ๒๕๕๙ เพื่อให้การให้บริการมีความครอบคลุมทุกพื้นที่ และผู้รับบริการได้รับความสะดวก มีการดำเนินงานใน ๔ งาน คือ

๑. งานหน่วยบริการนครไทย (โรงเรียนบ้านพร้าว)
๒. งานศูนย์การเรียนเฉพาะความพิการ ร่วมกับ องค์การบริหารส่วนตำบลเนินเพิ่ม และองค์การบริหารส่วนตำบลโป่งโพธิ์
๓. งานโครงการปรับบ้านเป็นห้องเรียนเปลี่ยนพ่อแม่เป็นครู
๔. งานการประสานความร่วมมือการจัดการเรียนรวม อำเภอนครไทย

หน่วยบริการนครไทย ตั้งอยู่ ๒๐๗ หมู่ที่ ๙ ตำบลบ้านพร้าว อำเภอ นครไทย จังหวัดพิษณุโลก ๖๕๑๒๐

ประวัติความเป็นมา

สืบเนื่องจาก ผู้ปกครองในตำบลบ้านพร้าว และในอำเภอ นครไทย มีบุตรหลานที่มีความต้องการพิเศษ และเดินทางเพื่อไปรับบริการทางการศึกษาที่ศูนย์การศึกษาพิเศษ เขตการศึกษา ๗ จังหวัดพิษณุโลก แต่เนื่องด้วยการเดินทางจากอำเภอ นครไทย ไปยังศูนย์การศึกษาพิเศษ เขตการศึกษา ๗ มีระยะทางถึง ๑๒๓ กิโลเมตร ทำให้ผู้ปกครองมีความยากลำบากในการเดินทางพาบุตรหลานของตนไปรับบริการ กลุ่มผู้ปกครองจึงได้เข้าปรึกษากับผู้อำนวยการศูนย์การศึกษาพิเศษ เขตการศึกษา ๗ จังหวัดพิษณุโลก ซึ่งขณะนั้น นายวินัย รูปขำดี ดำรงตำแหน่งผู้อำนวยการศูนย์การศึกษาพิเศษ เขตการศึกษา ๗ ในการให้บริการฟื้นฟูบุตรหลานของตนในตำบลบ้านพร้าว อำเภอ นครไทย

ศูนย์การศึกษาพิเศษ เขตการศึกษา ๗ โดยนายวินัย รูปขำดี ผู้อำนวยการศูนย์การศึกษาพิเศษ เขตการศึกษา ๗ พร้อมทั้งผู้ปกครองนักเรียน จึงได้ปรึกษาร่วมกับ นางสาวนัยภรณ์ ปิ่นทอง ผู้อำนวยการโรงเรียนบ้านพร้าว ในการจัดตั้งสถานที่เพื่อให้บริการนักเรียน โดยได้รับงบประมาณจากพัฒนาสังคมและความมั่นคงของมนุษย์ จำนวน ๒๐,๐๐๐ บาทถ้วน เพื่อปรับปรุงห้องเรียนในโรงเรียนบ้านพร้าวให้เป็น ศูนย์การเรียนเฉพาะความพิการ และห้องเรียนคู่ขนาน เมื่อเดือน พฤษภาคม ๒๕๕๔ และได้เปิดให้บริการอย่างเป็นทางการในวันที่ ๑ ธันวาคม พ.ศ.๒๕๕๔ โดยมีผู้อำนวยการสำนักงานเขตพื้นที่การประถมศึกษาพิษณุโลกเขต ๓ เป็นประธานในพิธีเปิด

จากระยะเวลาการดำเนินการ ๑ ปี ได้มีผู้ปกครองนำบุตรหลานของตนเข้ามาใช้บริการเป็นจำนวนเพิ่มขึ้นจากเดิม จนทำให้ห้องเรียนเดิมไม่สามารถให้บริการผู้เรียนได้อย่างทั่วถึง ศูนย์การศึกษาพิเศษ เขตการศึกษา ๗ จึงได้ปรึกษาร่วมกับโรงเรียนบ้านพร้าว ในการจัดหาสถานที่ให้กับผู้เรียน โดยโรงเรียนบ้านพร้าวอนุญาตให้ใช้อาคารโรงฝึกงานหลังเก่า ที่ไม่ได้ใช้แล้ว จึงได้ซ่อมแซม ปรับปรุงอาคารโรงฝึกงานของโรงเรียนบ้านพร้าวดังกล่าว โดยใช้งบประมาณ ๑๘๐,๐๐๐ บาทถ้วน และเปลี่ยนชื่อเป็น ศูนย์การศึกษาพิเศษโรงเรียนบ้านพร้าว

จากนั้น ในปีพ.ศ.๒๕๕๙ สำนักบริหารงานการศึกษาพิเศษ ได้มีนโยบายให้ดำเนินการจัดตั้ง “หน่วยบริการ” ของศูนย์การศึกษาพิเศษขึ้นเพื่อให้เด็กพิการในชุมชน ได้รับการตามสิทธิและโอกาสทางการศึกษาอย่างเสมอภาคและเท่าเทียมกับเด็กทั่วไปโดยครอบครัว ชุมชน และผู้เกี่ยวข้องมีส่วนร่วมในการพัฒนาศักยภาพเด็กพิการ โดยศูนย์การศึกษาพิเศษโรงเรียนบ้านพร้าว ได้รับงบประมาณจำนวนหนึ่งเพื่อดำเนินการปรับปรุงและจัดตั้งให้เป็นหน่วยบริการประจำอำเภอนครไทย และเปลี่ยนชื่อเป็นหน่วยบริการนครไทย (โรงเรียนบ้านพร้าว)

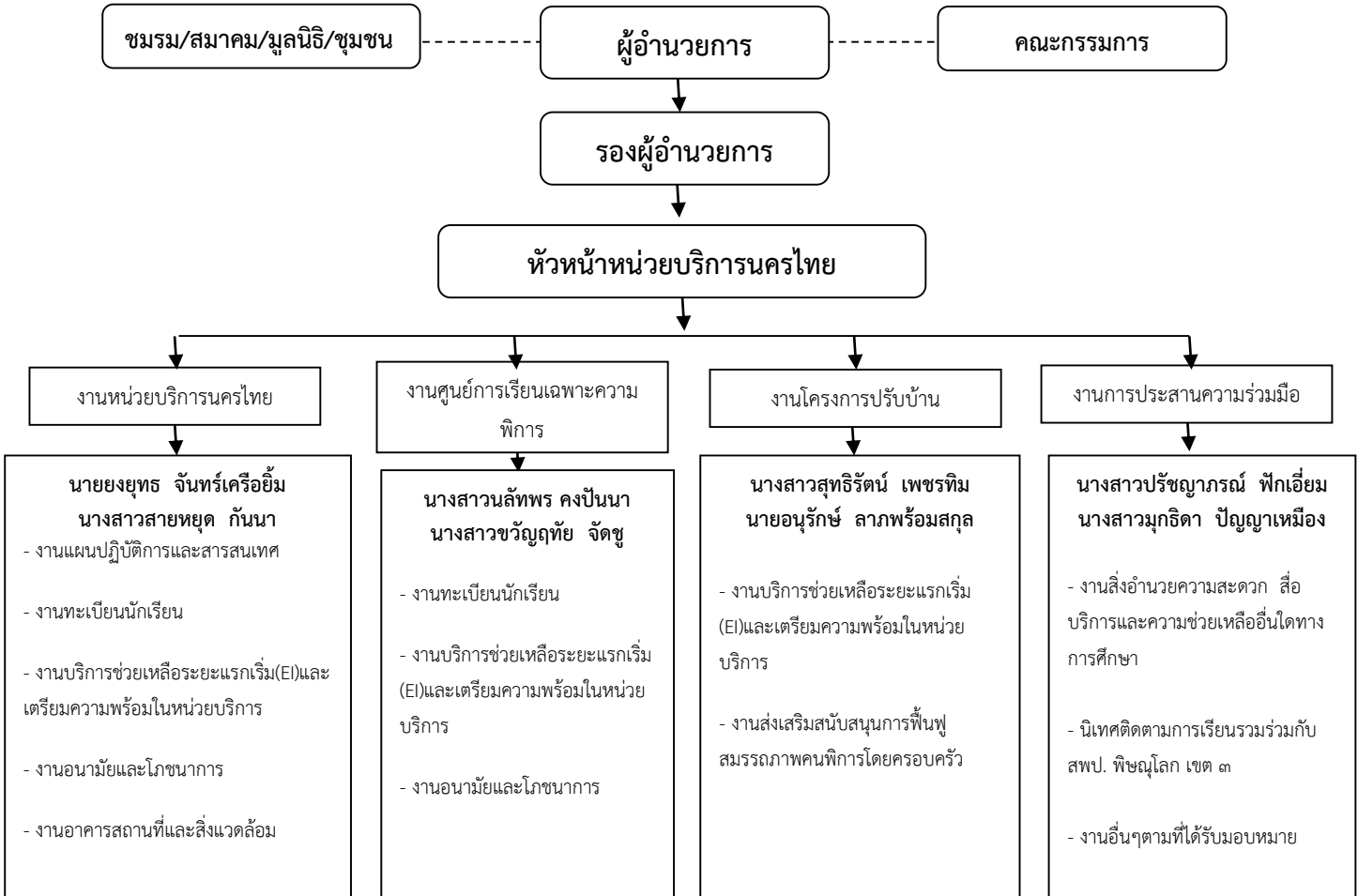
วัตถุประสงค์ของการดำเนินงานหน่วยบริการนครไทย

- ๑. เพื่อจัดการศึกษาให้กับเด็กพิการ ๙ ประเภท ในระดับเตรียมความพร้อมระยะแรกเริ่ม
- ๒. เพื่อส่งเสริมความร่วมมือระหว่างผู้ปกครอง องค์กรภาครัฐและเอกชนภายในชุมชน ให้สามารถร่วมกันจัดการศึกษาให้กับเด็กพิการอย่างเหมาะสมกับความจำเป็นของแต่ละบุคคล

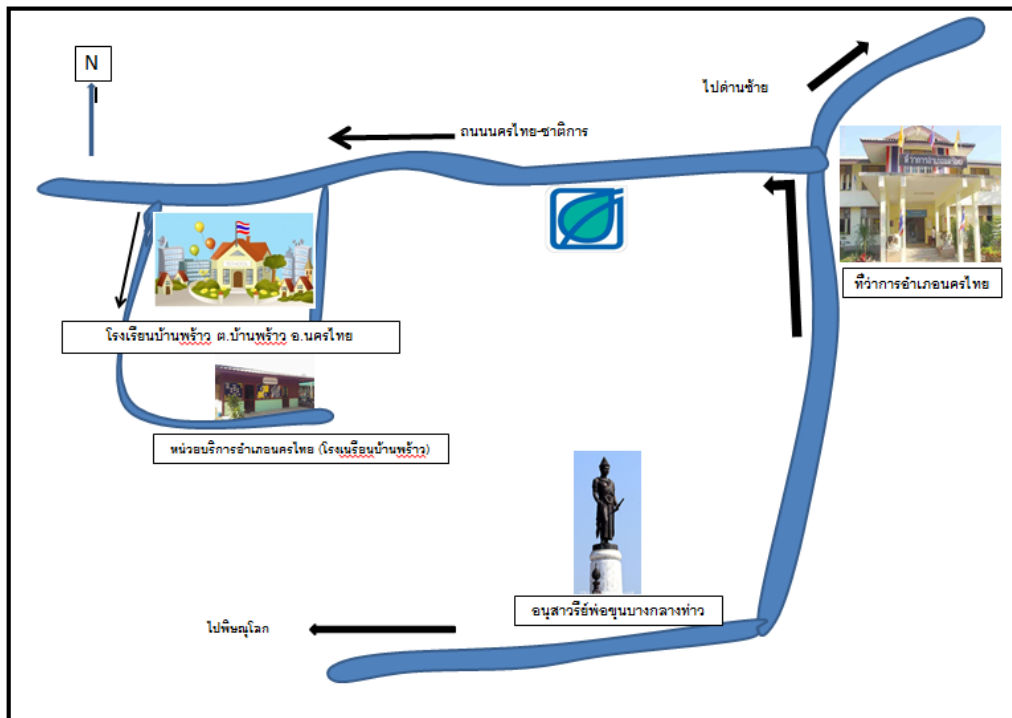
รูปแบบการจัดตั้ง โดยความเห็นชอบของคณะกรรมการ ดังนี้

- ๑. ผู้ปกครองนักเรียน
- ๒. โรงเรียนบ้านพร้าว
- ๓. องค์กรบริหารส่วนตำบลบ้านดง
- ๔. ศูนย์การศึกษาพิเศษเขตการศึกษา ๗ จังหวัดพิษณุโลก
- ๕. สำนักงานเขตพื้นที่การศึกษาประถมศึกษาพิษณุโลก เขต ๓

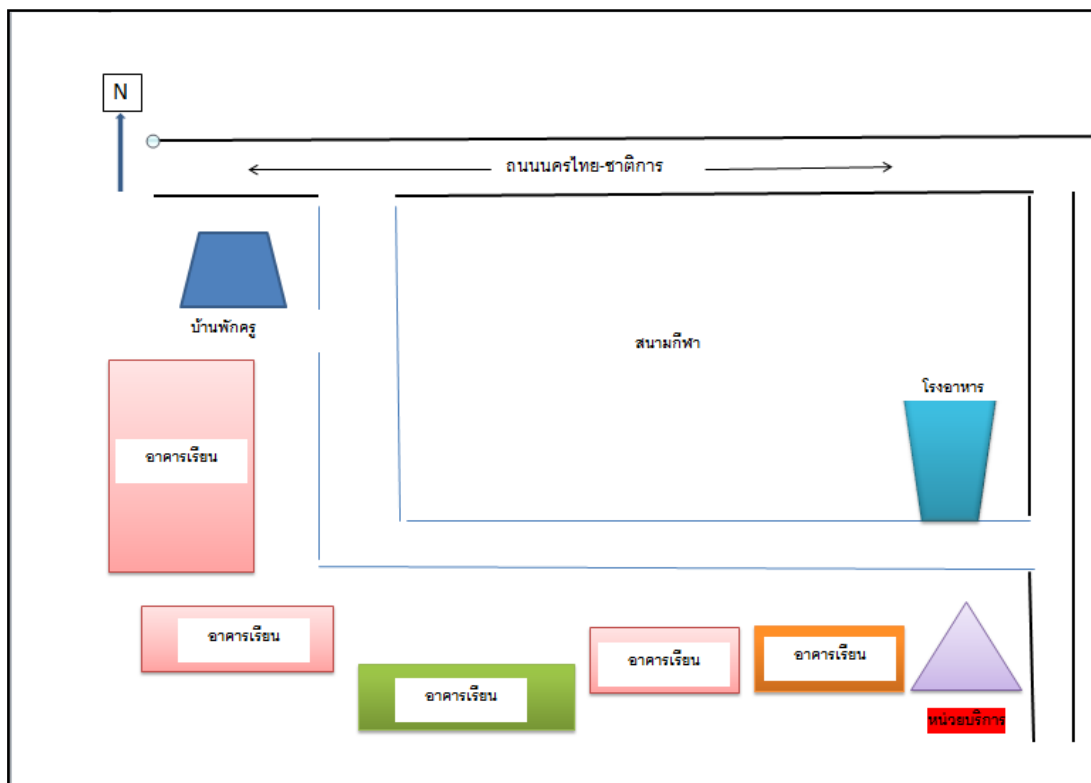
โครงสร้างการบริหารหน่วยบริการนครไทย (โรงเรียนบ้านพร้าว)



แผนที่หน่วยบริการนครไทย(โรงเรียนบ้านพร้าว)



แผนผังหน่วยบริการนครไทย(โรงเรียนบ้านพร้าว)



ข้อมูลบุคลากรหน่วยบริการนครไทย ปีการศึกษา ๒๕๕๙

ที่	ชื่อ-สกุล	อายุ (ปี)	อายุราชการ (ปี)	ตำแหน่ง /วิทยฐานะ	วุฒิ การศึกษา	วิชาเอก
๑	นางสาวสุทธิรัตน์ เพชรทิม	๓๕	๑๑	ครู/ชำนาญการ	กศ.ม.	การศึกษาพิเศษ
๒	นายยงยุทธ จันทร์เครือยิ้ม	๓๙	๑	ครูผู้ช่วย	คบ.	การศึกษาพิเศษ
๓	นายอนุรักษ์ ลาภพร้อมกุล	๒๗	๑	ครูผู้ช่วย	คบ.	การศึกษาพิเศษ
๔	นางสาวปรัชญาภรณ์ พักเอี่ยม	๒๕	๑	พนักงานราชการ	วท.บ.	กายภาพบำบัด
๕	นางสาวมุกชิตา ปัญญาเหมือง	๒๖	๑	พนักงานราชการ	คบ.	การศึกษาพิเศษ
๖	นางสาวสายหยุด กันนา	๓๖	๑	ครูพี่เลี้ยง	บท.บ.	การบริหารทรัพยากรมนุษย์
๗	นางสาวนลัทพร คงปิ่นนา	๓๓	๕	ครูพี่เลี้ยง	ปวส.	คอมฯ ธุรกิจ
๘	นางสาวขวัญฤทัย จัดชู	๒๗	๑	ครูพี่เลี้ยง	ปวส.	คอมฯ ธุรกิจ

ข้อมูลนักเรียนหน่วยบริการนครไทยปีการศึกษา ๒๕๕๙

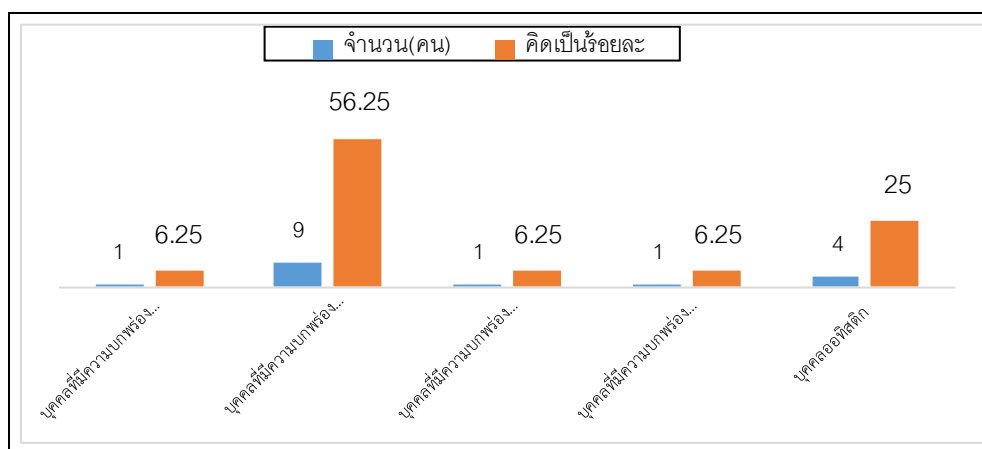
๑) ข้อมูลนักเรียนที่รับบริการในหน่วยบริการนครไทย (โรงเรียนบ้านพร้าว)

ที่	ประเภทความพิการ	จดทะเบียน คนพิการ		จำนวนคนพิการ			คิดเป็น ร้อยละ
		จด	ไม่จด	ชาย	หญิง	รวม	
๑	บุคคลที่มีความบกพร่องทางการได้ยิน	๑	-	๑	-	๑	๖.๒๕
๒	บุคคลที่มีความบกพร่องทางสติปัญญา	๙	-	๕	๔	๙	๕๖.๒๕
๓	บุคคลที่มีความบกพร่องทางร่างกาย ๗	๑	-	-	๑	๑	๖.๒๕
๔	บุคคลที่มีความบกพร่องทางการพูดและภาษา	-	๑	๑	-	๑	๖.๒๕
๕	บุคคลออทิสติก	๔	-	๔	-	๔	๒๕
รวม		๑๕	๑	๑๐	๕	๑๖	๑๐๐

ข้อมูล ณ วันที่ ๓๑ มีนาคม ๒๕๖๐

แผนภูมิแสดงข้อมูลนักเรียนที่รับบริการ

หน่วยบริการนครไทย (โรงเรียนบ้านพร้าว)

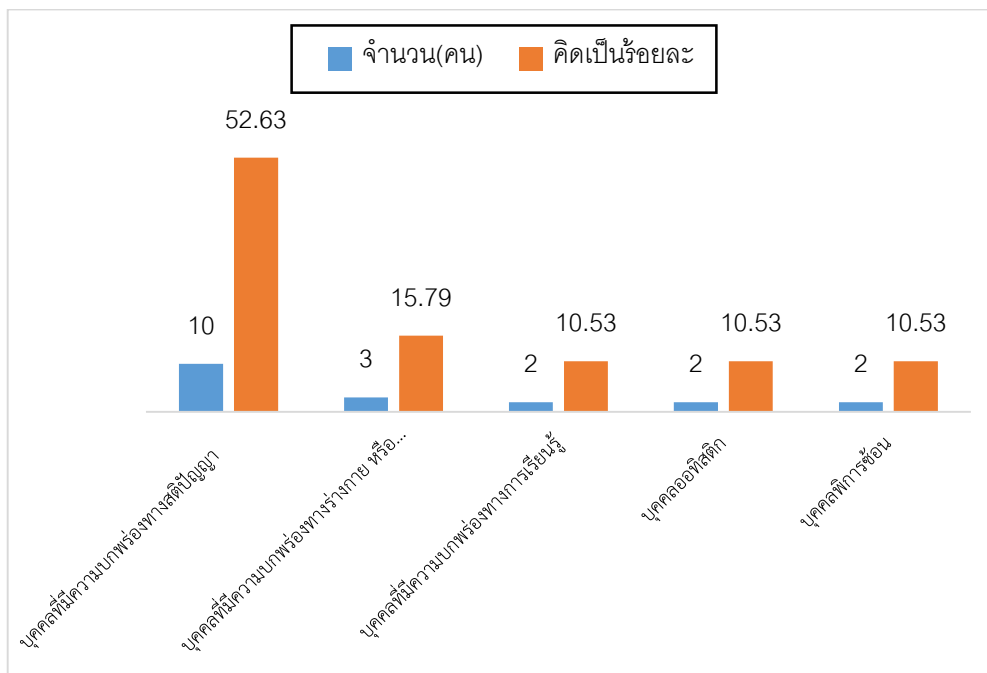


จากแผนภูมิแสดงข้อมูลสารสนเทศนักเรียนที่รับบริการหน่วยบริการนครไทย (โรงเรียนบ้านพร้าว) พบว่า บุคคลที่มีความบกพร่องทางสติปัญญา มารับบริการที่หน่วยบริการมากที่สุด คิดเป็นร้อยละ ๕๖.๒๕ รองลงมาคือ บุคคลออทิสติก คิดเป็นร้อยละ ๒๕ รองลงมาคือ บุคคลที่มีความบกพร่องทางการได้ยินและบุคคลที่มีความบกพร่องทางร่างกาย หรือการเคลื่อนไหว หรือสุขภาพและ บุคคลที่มีความบกพร่องทางการพูดและภาษา จำนวนน้อยที่สุดเท่ากัน คิดเป็นร้อยละ ๖.๒๕

๒. ข้อมูลนักเรียนที่รับบริการในศูนย์การเรียนเฉพาะความพิการองค์การบริหารส่วนตำบลเนินเพิ่ม

ที่	ประเภทความพิการ	จดทะเบียนคนพิการ		จำนวนคนพิการ			คิดเป็นร้อยละ
		จด	ไม่จด	ชาย	หญิง	รวม	
๑	บุคคลที่มีความบกพร่องทางสติปัญญา	๑๐	-	๗	๓	๑๐	๕๒.๖๓
๒	บุคคลที่มีความบกพร่องทางร่างกาย หรือการเคลื่อนไหว หรือสุขภาพ	๓	-	๒	๑	๓	๑๕.๗๙
๓	บุคคลที่มีความบกพร่องทางการเรียนรู้	-	๒	๒	-	๒	๑๐.๕๓
๔	บุคคลออทิสติก	๒	-	๑	๑	๒	๑๐.๕๓
๕	บุคคลพิการซ้อน	๒	-	๑	๑	๒	๑๐.๕๓
รวม		๑๗	๒	๑๓	๖	๑๙	๑๐๐

แผนภูมิแสดงข้อมูลนักเรียนที่รับบริการ
ศูนย์การเรียนรู้เฉพาะความพิการองค์การบริหารส่วนตำบลเนินเพิ่ม



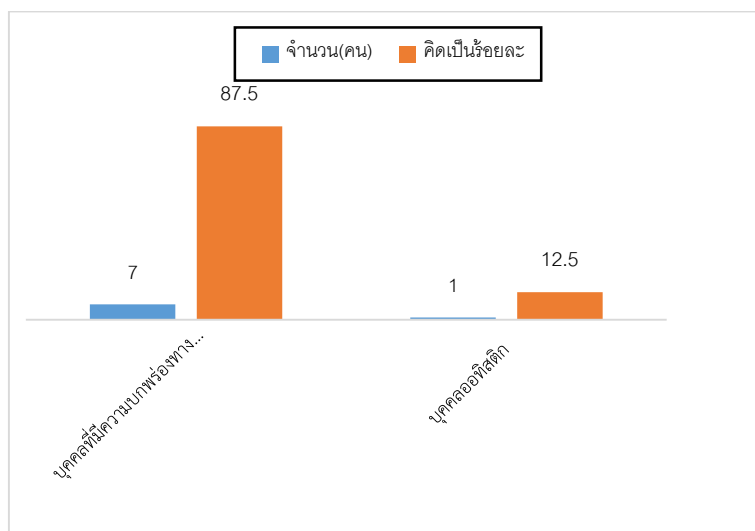
จากแผนภูมิแสดงข้อมูลสารสนเทศนักเรียนที่รับบริการในศูนย์การเรียนรู้เฉพาะความพิการองค์การบริหารส่วนตำบลเนินเพิ่มพบว่า บุคคลที่มีความบกพร่องทางสติปัญญา มารับบริการที่หน่วยบริการมากที่สุด คิดเป็นร้อยละ ๕๒.๖๓ รองลงมาคือ บุคคลที่มีความบกพร่องทางร่างกาย หรือการเคลื่อนไหว หรือสุขภาพ คิดเป็นร้อยละ ๑๕.๗๙ รองลงมาคือ บุคคลออทิสติก และ บุคคลที่มีความบกพร่องทางการพูดและภาษา จำนวนน้อยที่สุดเท่ากัน คิดเป็นร้อยละ ๑๐.๕๓

๓. ข้อมูลนักเรียนที่รับบริการในศูนย์การเรียนรู้เฉพาะความพิการองค์การบริหารส่วนตำบลบ่อโพธิ์

ที่	ประเภทความพิการ	จัดทะเบียนคนพิการ		จำนวนคนพิการ			คิดเป็นร้อยละ
		จัด	ไม่จัด	ชาย	หญิง	รวม	
๑	บุคคลที่มีความบกพร่องทางสติปัญญา	๗	-	๕	๒	๗	๘๗.๕
๒	บุคคลออทิสติก	-	๑	-	๑	๑	๑๒.๕
รวม		๗	๑	๕	๓	๘	๑๐๐

ข้อมูล ณ วันที่ ๓๑ เดือน มีนาคม พ.ศ. ๒๕๖๐

แผนภูมิแสดงข้อมูลนักเรียนที่รับบริการ
ศูนย์การเรียนรู้เฉพาะความพิการองค์การบริหารส่วนตำบลบ่อโพธิ์

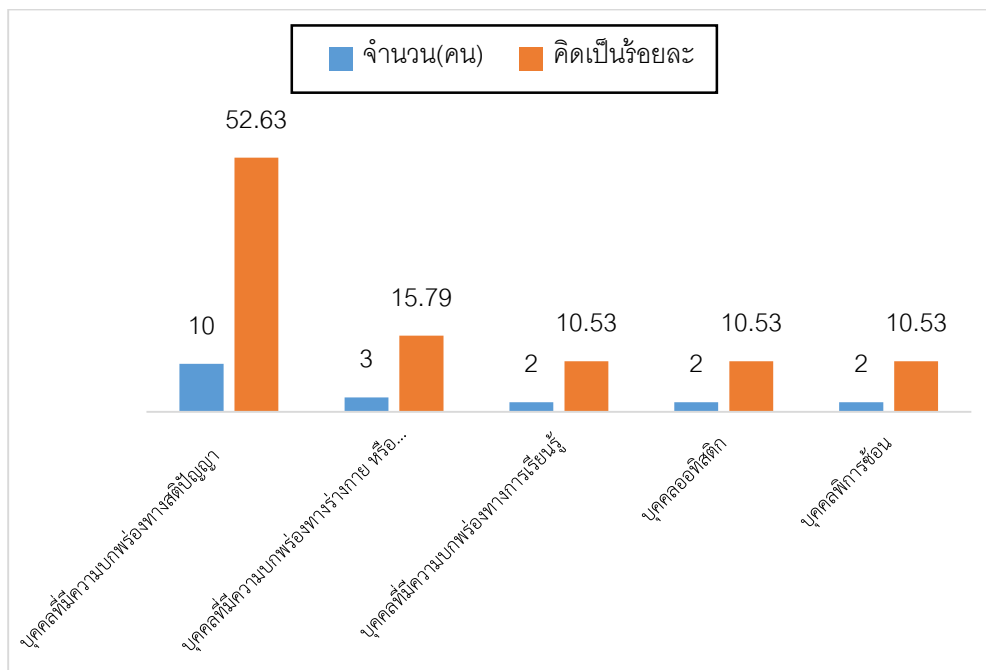


จากแผนภูมิแสดงข้อมูลสารสนเทศนักเรียนที่รับบริการในศูนย์การเรียนรู้เฉพาะความพิการองค์การบริหารส่วนตำบลบ่อโพธิ์พบว่า บุคคลที่มีความบกพร่องทางสติปัญญา มารับบริการมากที่สุด คิดเป็นร้อยละ ๘๗.๕ รองลงมาคือ บุคคลออทิสติก จำนวนน้อยที่สุด คิดเป็นร้อยละ ๑๒.๕

๔) ข้อมูลนักเรียนโครงการปรับบ้านเป็นห้องเรียนเปลี่ยนพ่อแม่เป็นครู

ที่	ประเภทความพิการ	จัดทะเบียนคนพิการ		จำนวนคนพิการ			คิดเป็นร้อยละ
		จัด	ไม่จัด	ชาย	หญิง	รวม	
๑	บุคคลที่มีความบกพร่องทางการเห็น	-	-	-	๑	๑	๓.๑๓
๒	บุคคลที่มีความบกพร่องทางการได้ยิน	-	-	-	-	-	-
๓	บุคคลที่มีความบกพร่องทางสติปัญญา	-	-	๗	๘	๑๕	๔๖.๘๗
๔	บุคคลที่มีความบกพร่องทางร่างกาย หรือการเคลื่อนไหว หรือสุขภาพ	-	-	๔	๔	๘	๒๕
๕	บุคคลที่มีความบกพร่องทางการเรียนรู้	-	-	-	-	-	-
๖	บุคคลที่มีความบกพร่องทางการพูดและภาษา	-	-	๒	-	๒	๖.๒๕
๗	บุคคลที่มีความบกพร่องทางพฤติกรรม หรือ อารมณ์	-	-	-	-	-	-
๘	บุคคลออทิสติก	-	-	-	-	-	-
๙	บุคคลพิการซ้อน	-	-	๓	๓	๖	๑๘.๗๕
รวม				๑๖	๑๖	๓๒	๑๐๐

กราฟแสดงข้อมูลสารสนเทศนักเรียนที่รับบริการ
โครงการปรับบ้านเป็นห้องเรียนฯ อำเภอนครไทย



จากกราฟแสดงข้อมูลสารสนเทศนักเรียนที่รับบริการโครงการปรับบ้านเป็นห้องเรียนเปลี่ยนพ่อแม่เป็นครู อำเภอนครไทย พบว่า บุคคลที่มีความบกพร่องทางสติปัญญา เข้าร่วมโครงการฯและรับบริการมากที่สุด จำนวน ๑๕ คน คิดเป็นร้อยละ ๔๖.๘๗ รองลงมาคือ บุคคลที่มีความบกพร่องทางร่างกาย หรือการเคลื่อนไหว หรือสุขภาพ จำนวน ๘ คน คิดเป็นร้อยละ ๒๕ รองลงมาคือ บุคคลพิการซ้อน จำนวน ๖ คน คิดเป็นร้อยละ ๑๘.๗๕ รองลงมาคือ บุคคลที่บกพร่องทางการพูดและภาษา จำนวน ๒ คน คิดเป็นร้อยละ ๖.๒๕ และบุคคลที่มีความบกพร่องทางการเห็นมีจำนวนน้อยที่สุด จำนวน ๑ คน คิดเป็นร้อยละ ๓.๑๓

รายชื่อนักเรียนส่งต่อ ปีการศึกษา ๒๕๕๙

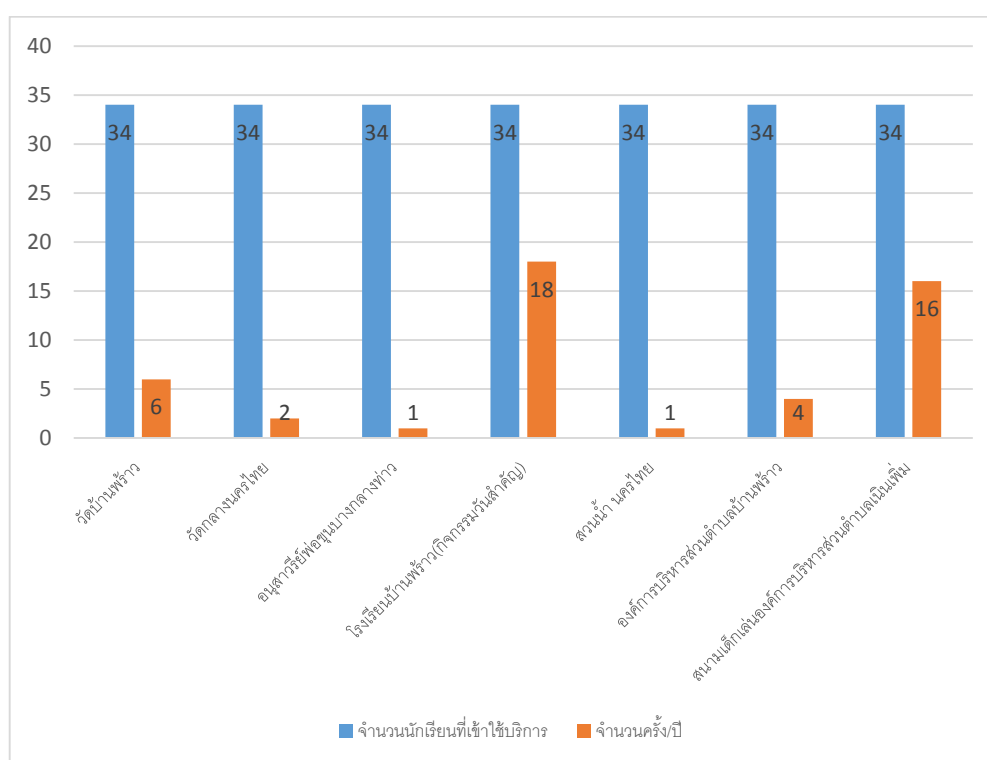
ที่	ชื่อ-สกุล	ประเภทความพิการ	อายุ (ปี/เดือน)	นักเรียนที่รับบริการ	การส่งต่อ	หน่วยงาน
๑	นายกฤษฎา ปานคเชนทร์	สติปัญญา	๑๙	หน่วยบริการ	ด้านอาชีพ	ชุมชน
๒	นายสิทธิพงษ์ โพธิ์บุญมา	สติปัญญา	๑๔	หน่วยบริการ	ร.ร.เฉพาะทาง	พิชญ์โลกปัญญา
๓	ด.ช.อธิป องค์กรสวัสดิ์	สติปัญญา	๑๐	โครงการปรับบ้านฯ	ย้ายถิ่นฐาน	ชุมชน
๔	นายอรรคเดช พิสุทธโสภณ	ออทิสติก	๒๑	โครงการปรับบ้านฯ	ด้านอาชีพ	ชุมชน
๕	ด.ช.ธนวัฒน์ เชื้อบุญมี	สติปัญญา	๑๔	โครงการปรับบ้านฯ	ด้านอาชีพ	ชุมชน
๖	นายราเชนทร์ โถงโถม	ร่างกาย	๒๙๑	โครงการปรับบ้านฯ	ย้ายถิ่นฐาน	ชุมชน

จากตาราง พบว่า หน่วยบริการนครไทยส่งต่อ นักเรียนพิการ ๕ คน เพื่อไปประกอบอาชีพในชุมชน และนักเรียนพิการ ๑ คน เข้ารับบริการทางการศึกษาในระดับการศึกษาขั้นพื้นฐานต่อในโรงเรียนเรียนรวม

ข้อมูลแหล่งเรียนรู้เพื่อการจัดการเรียนการสอนของหน่วยบริการนครไทย

ที่	แหล่งเรียนรู้	จำนวนนักเรียนที่ เข้าใช้บริการ	จำนวน ครั้ง/ปี
๑	วัดบ้านพร้าว	๓๔	๖
๒	วัดกลางนครไทย	๓๔	๒
๓	อนุสาวรีย์พ่อขุนบางกลางท่าว	๓๔	๑
๔	โรงเรียนบ้านพร้าว(กิจกรรมวันสำคัญ)	๓๔	๑๘
๕	สวนน้ำ นครไทย	๓๔	๑
๖	องค์การบริหารส่วนตำบลบ้านพร้าว	๓๔	๔
๗	สนามเด็กเล่นองค์การบริหารส่วนตำบลเนินเพิ่ม	๓๔	๑๖
รวม			๕๒

แผนภูมิแสดงสรุปข้อมูล
การเข้าศึกษาแหล่งเรียนรู้เพื่อการจัดการเรียนการสอนของหน่วยบริการนครไทย



จากแผนภูมิแสดงการเข้าศึกษาแหล่งเรียนรู้เพื่อการจัดการเรียนการสอนของหน่วยบริการนครไทย พบว่า มีนักเรียนเข้ารับบริการที่โรงเรียนบ้านพร้าว ๑๘ ครั้ง/ปี สนามเด็กเล่นองค์การบริหารส่วนตำบลเนินเพิ่ม ๑๖ ครั้ง/ปี และวัดบ้านพร้าว ๖ ครั้ง/ปี ตามลำดับ เพื่อใช้เป็นแหล่งเรียนรู้เพื่อการจัดการเรียนการสอนของหน่วยบริการนครไทย

ข้อมูลการรับสิ่งอำนวยความสะดวก สื่อ บริการและความช่วยเหลืออื่นใดทางการศึกษา ของโรงเรียนเรียนรวม อำเภอนครไทย สังกัดสำนักงานเขตพื้นที่การศึกษาประถมศึกษาพิษณุโลก เขต ๓ ที่ได้รับการจัดสรรงบประมาณ ปีการศึกษา ๒๕๕๙

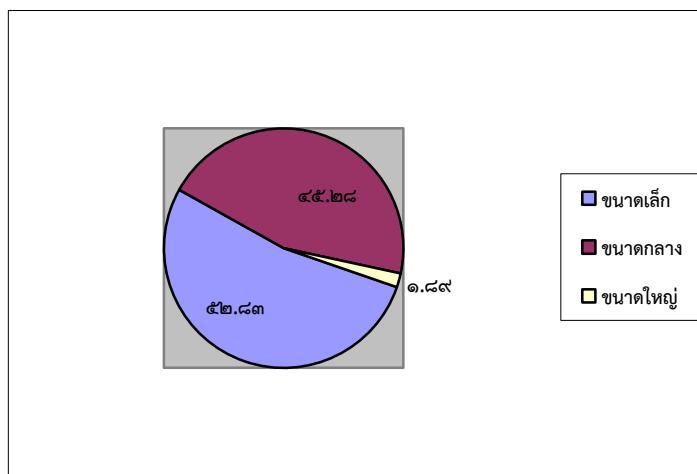
ที่	สถานศึกษา	ขนาดสถานศึกษา	ระดับ	จำนวนนักเรียน (คน)			เป็นเงิน
				ทั้งหมด	เรียนรวม	การอนุมัติสื่อ	
๑	นครไทยวิทยาคม	ใหญ่	อนุบาล-ม.๓	๗๕๑	๓๑	๑๔	๒๘,๐๐๐
๒	บ้านหนองกระดาศ	เล็ก	อนุบาล-ป.๖	๔๐	๕	๔	๘,๐๐๐
๓	บ้านป่าชาน	กลาง	อนุบาล-ป.๖	๑๒๕	๘	๘	๑๕,๙๓๐
๔	บ้านพร้าว	กลาง	อนุบาล-ม.๓	๑๗๖	๑๔	๑๑	๒๑,๗๑๓
๕	บ้านห้วยทรายทอง	เล็ก	อนุบาล-ป.๖	๖๔	๑๒	๑๐	๒๐,๐๐๐
๖	บ้านน้ำลาด	เล็ก	อนุบาล-ป.๖	๑๕	๒	๓	๖,๐๐๐
๗	ชุมชนสระราษฎร์อุทิศพิทยา	กลาง	อนุบาล-ม.๓	๔๐๖	๒๒	๑๑	๒๒,๐๐๐
๘	บ้านหนองลาน	เล็ก	อนุบาล-ป.๖	๕๕	๔	๖	๑๒,๐๐๐
๙	บ้านบุงตารอด	เล็ก	อนุบาล-ป.๖	๖๗	๙	๘	๑๖,๐๐๐
๑๐	บ้านบุงปลาฝา	เล็ก	อนุบาล-ป.๖	๕๔	๕	๔	๘,๐๐๐
๑๑	บ้านโป่งกะเมือ	เล็ก	อนุบาล-ป.๖	๖๒	๑๑	๑๑	๒๑,๙๙๓
๑๒	บ้านห้วยตีนตั้ง	กลาง	อนุบาล-ป.๖	๑๕๐	๑๙	๑๒	๒๓,๙๙๓
๑๓	บ้านห้วยน้ำไซ(สาขาร่องกล้าวิทยา)	เล็ก	อนุบาล-ป.๖	๘๙	๖	๖	๑๒,๐๐๐
๑๔	บ้านห้วยน้ำไซ	กลาง	อนุบาล-ป.๖	๑๘๙	๑๙	๑๑	๒๒,๐๐๐
๑๕	ชุมชน๑๗บ้านนาตาดิ	กลาง	อนุบาล-ป.๖	๑๕๒	๒๐	๑๑	๒๒,๐๐๐
๑๖	บ้านท่าหินลาด	เล็ก	อนุบาล-ป.๖	๖๙	๑๕	๑๑	๒๑,๙๒๐
๑๗	บ้านกม่วง	เล็ก	อนุบาล-ป.๖	๔๑	๒	๒	๔,๐๐๐
๑๘	สหภาพแรงงานการไฟฟ้านครหลวง	เล็ก	อนุบาล-ป.๖	๕๗	๑๐	๑๐	๒๐,๐๐๐
๑๙	บ้านป่ารวก	เล็ก	อนุบาล-ป.๖	๔๘	๔	๔	๗,๙๒๐
๒๐	บ้านน้ำเลา	กลาง	อนุบาล-ป.๖	๑๒๑	๗	๗	๑๔,๐๐๐
๒๑	บ้านบ่อโพธิ์	เล็ก	อนุบาล-ป.๖	๑๗	๕	๕	๙,๙๐๐
๒๒	ประชาสงเคราะห์พิทยา	กลาง	อนุบาล-ม.๓	๑๙๗	๓๗	๑๔	๒๗,๓๒๖
๒๓	กัลยานิวัฒนา	กลาง	อนุบาล-ม.๓	๒๒๔	๒๔	๑๒	๒๔,๐๐๐
๒๔	บ้านนาไก่เขี่ย	เล็ก	อนุบาล-ป.๖	๖๖	๑	๑	๑,๙๙๕
๒๕	บ้านน้ำลอม	เล็ก	อนุบาล-ป.๖	๕๔	๒	๒	๓,๘๙๐
๒๖	บ้านนาคล้าย	เล็ก	อนุบาล-ป.๖	๔๔	๑	๑	๒,๐๐๐
๒๗	บ้านน้ำพริก	กลาง	อนุบาล-ป.๖	๑๔๘	๑๐	๑๐	๒๐,๐๐๐
๒๘	บ้านยางโกลน	เล็ก	อนุบาล-ป.๖	๖๐	๔	๔	๘,๐๐๐
๒๙	ภูซัดรวมไทยพัฒนา	กลาง	อนุบาล-ม.๓	๘๐	๑๘	๑๒	๒๓,๖๑๗
๓๐	บ้านนาเมือง	เล็ก	อนุบาล-ป.๖	๖๒	๑๑	๑๐	๑๙,๙๔๐

ที่	สถานศึกษา	ขนาด สถานศึกษา	ระดับ	จำนวนนักเรียน (คน)			เป็นเงิน
				ทั้งหมด	เรียนรวม	การอนุเมัติสื่อ	
๓๑	บ้านนาฟองแดง	เล็ก	อนุบาล-ป.๖	๓๙	๔	๔	๗,๙๖๘
๓๒	บ้านนาขุมคั่น	เล็ก	อนุบาล-ป.๖	๘๖	๒๒	๑๒	๒๔,๐๐๐
๓๓	บ้านนาทุ่งใหญ่	เล็ก	อนุบาล-ป.๖	๓๐	๕	๕	๑๐,๐๐๐
๓๔	บ้านน้ำกุ่ม	เล็ก	อนุบาล-ป.๖	๖๐	๑๑	๑๑	๒๑,๙๘๖
๓๕	บ้านหนองกะท้าว	กลาง	อนุบาล-ม.๓	๓๔๒	๓๓	๑๕	๓๐,๐๐๐
๓๖	บ้านนาโพธิ์นาจาน	กลาง	อนุบาล-ม.๓	๒๖๘	๔๑	๑๖	๒๙,๘๔๐
๓๗	บ้านแก่งหว้าแก่งไฮ	กลาง	อนุบาล-ม.๓	๒๖๔	๒๔	๑๒	๒๓,๗๗๕
๓๘	บ้านนาหนอง	เล็ก	อนุบาล-ป.๖	๓๕	๔๘	๑๘	๓๖,๐๐๐
๓๙	บางยางพัฒนา	กลาง	อนุบาล-ม.๓	๑๓๔	๒๒	๑๒	๒๔,๐๐๐
๔๐	บ้านน้ำตาก	เล็ก	อนุบาล-ป.๖	๕๐	๙	๙	๑๘,๐๐๐
๔๑	วิทย์สัมพันธ์	กลาง	อนุบาล-ม.๓	๒๗๓	๒๓	๑๒	๒๔,๐๐๐
๔๒	บ้านป่าคาย	เล็ก	อนุบาล-ป.๖	๓๓	๒	๒	๔,๐๐๐
๔๓	บ้านห้วยเฮี้ย	กลาง	อนุบาล-ม.๓	๑๔๗	๒๒	๑๑	๒๒,๐๐๐
๔๔	บ้านห้วยกอกพัฒนา	เล็ก	อนุบาล-ป.๖	๑๙	๒	๒	๔,๐๐๐
๔๕	ศิริราษฎร์พัฒนา	เล็ก	อนุบาล-ป.๖	๕๐	๔	๔	๘,๐๐๐
๔๖	บ้านลาดคือ	เล็ก	อนุบาล-ม.๓	๙๓	๑๐	๑๐	๒๐,๐๐๐
๔๗	บ้านห้วยทรายเหนือ	กลาง	อนุบาล-ม.๓	๑๙๔	๑๔	๑๑	๒๒,๐๐๐
๔๘	บ้านแยง	กลาง	อนุบาล-ม.๓	๓๑๒	๕๐	๑๘	๓๕,๙๙๘
๔๙	บ้านเข็กใหญ่	กลาง	อนุบาล-ม.๓	๑๗๖	๒๓	๑๒	๒๔,๐๐๐
๕๐	เกษตรสุขราษฎร์บำรุง	กลาง	อนุบาล-ม.๓	๑๙๐	๓๓	๑๕	๓๐,๐๐๐
๕๑	บ้านถ้ำพริก	กลาง	อนุบาล-ป.๖	๑๒๗	๓๐	๑๒	๒๓,๖๙๖
๕๒	บ้านหนองหิน	กลาง	อนุบาล-ม.๓	๓๗๙	๔๒	๑๗	๓๔,๐๐๐
๕๓	บ้านหลังเขา	กลาง	อนุบาล-ป.๖	๑๘๘	๒๔	๑๒	๒๔,๐๐๐
รวม				๗,๑๗๒	๘๓๖	๔๘๗	๙๖๙,๔๐๐

๑) จำแนกข้อมูลตามขนาดสถานศึกษา

ที่	ขนาดสถานศึกษา	จำนวนสถานศึกษา	ร้อยละ
๑	เล็ก (จำนวน ๑-๑๒๐ คน)	๒๘	๕๒.๘๓
๒	กลาง (จำนวน ๑๒๑-๔๙๙ คน)	๒๔	๔๕.๒๘
๓	ใหญ่ (๕๐๐ คนขึ้นไป)	๑	๑.๘๙
รวม		๕๓	๑๐๐

แผนภูมิแสดงการจำแนกข้อมูลตามขนาดสถานศึกษา

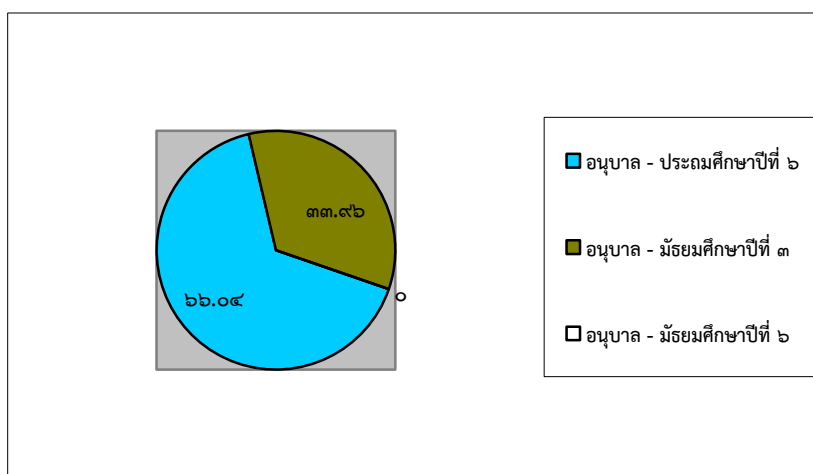


จากแผนภูมิจำแนกข้อมูลตามขนาดสถานศึกษา พบว่า ขนาดของสถานศึกษาที่จัดการศึกษาแบบเรียนรวมของอำเภอนครไทย ที่มีจำนวนมากที่สุด คือ ขนาดเล็ก คิดเป็นร้อยละ ๕๒.๘๓ รองลงมาคือสถานศึกษาขนาดเล็กและใหญ่ คิดเป็นร้อยละ ๔๕.๒๘ และ ๑.๘๙ ตามลำดับ

๒) จำแนกข้อมูลสถานศึกษาตามระดับชั้นที่เปิดสอน

ที่	ระดับชั้นที่เปิดสอน	จำนวนสถานศึกษา	ร้อยละ
๑	อนุบาล-ประถมศึกษาปีที่ ๖	๓๕	๖๖.๐๔
๒	อนุบาล-มัธยมศึกษาปีที่ ๓	๑๘	๓๓.๙๖
๓	อนุบาล-มัธยมศึกษาปีที่ ๖	-	๐.๐๐
รวม		๒๙	๑๐๐

แผนภูมิแสดงการจำแนกข้อมูลสถานศึกษาตามระดับชั้นที่เปิดสอน



จากแผนภูมิจำแนกข้อมูลสถานศึกษาที่จัดการศึกษาแบบเรียนรวมตามระดับชั้นที่เปิดสอนของอำเภอนครไทย พบว่า สถานศึกษาที่เปิดสอนในระดับชั้นอนุบาล - ประถมศึกษาปีที่ ๖ มีจำนวนมากที่สุด คิดเป็น

ร้อยละ ๖๖.๐๔ รองลงมาคือสถานศึกษาที่เปิดสอนในระดับ อนุบาล- มัธยมศึกษาปีที่ ๓ คิดเป็นร้อยละ ๓๓.๙๖

ข้อมูลนักเรียนที่มีความต้องการพิเศษในสถานศึกษาที่จัดการศึกษาแบบเรียนรวมของอำเภอนครไทย สังกัดสำนักงานเขตพื้นที่การศึกษาประถมศึกษาพิษณุโลก เขต ๓ แยกตามระดับชั้น ปีการศึกษา ๒๕๕๙

ที่	สถานศึกษา	ระดับชั้น														ข้อมูลไม่ชัดเจน	รวม
		อนุบาล		ประถมศึกษา						มัธยมศึกษาต้น			มัธยมศึกษาปลาย				
		๑	๒	๑	๒	๓	๔	๕	๖	๑	๒	๓	๔	๕	๖		
๑	นครไทยวิทยาคม	-	-	-	-	-	-	-	-	๑๒	๑๕	๔	-	-	-	-	๓๑
๒	บ้านหนองกระดาศ	-	-	๑	๒	๒	-	-	-	-	-	-	-	-	-	-	๕
๓	บ้านป่าข่าน	-	-	-	๒	๑	๑	๔	-	-	-	-	-	-	-	-	๘
๔	บ้านพร้าว	-	-	๑	๑	๒	๓	๒	๒	๓	-	-	-	-	-	-	๑๔
๕	บ้านห้วยทรายทอง	-	-	๒	๒	-	๔	๑	๓	-	-	-	-	-	-	-	๑๒
๖	บ้านน้ำลาด	-	-	-	-	-	๑	๑	-	-	-	-	-	-	-	-	๒
๗	ชุมชนสระภูรุ่ทศพิทยา	-	-	-	๔	๒	๖	๑	๓	๒	๒	๒	-	-	-	-	๒๒
๘	บ้านหนองลาน	-	-	-	๑	-	๑	-	๑	๑	-	-	-	-	-	-	๔
๙	บ้านบุงตารอด	-	-	๒	-	๒	๑	-	๒	๑	๑	-	-	-	-	-	๙
๑๐	บ้านบุงปลาฝา	-	-	-	๒	๒	๑	-	-	-	-	-	-	-	-	-	๕
๑๑	บ้านโป่งกะเฉด	-	-	๓	๔	๒	๒	-	-	-	-	-	-	-	-	-	๑๑
๑๒	บ้านห้วยดินตั่ง	-	-	-	๒	๒	๑	๔	๑	๕	๓	๑	-	-	-	-	๑๙
๑๓	บ้านห้วยน้ำไซ(สาขา ร่องกล้าวิทยา)	-	-	-	-	๑	๒	๓	-	-	-	-	-	-	-	-	๖
๑๔	บ้านห้วยน้ำไซ	-	-	๑	๑	-	๓	๓	๔	๔	๓	-	-	-	-	-	๑๙
๑๕	ชุมชน๑๗บ้านนาตาศี	-	-	๓	๓	๒	๓	๗	๒	-	-	-	-	-	-	-	๒๐
๑๖	บ้านท่าหินลาด	-	-	๑	๒	๒	๑	๒	๒	๕	-	-	-	-	-	-	๑๕
๑๗	บ้านกมม่วง	-	-	-	๑	๑	-	-	-	-	-	-	-	-	-	-	๒
๑๘	สหภาพแรงงานการ ไฟฟ้านครหลวง	-	-	-	๒	-	๓	๑	๒	๒	-	-	-	-	-	-	๑๐
๑๙	บ้านป่ารวก	-	-	-	๑	-	๑	-	๒	-	-	-	-	-	-	-	๔
๒๐	บ้านน้ำเลา	-	-	๑	๒	-	๑	๒	๑	-	-	-	-	-	-	-	๗
๒๑	บ้านบ่อโพธิ์	-	-	-	-	๓	-	๒	-	-	-	-	-	-	-	-	๕
๒๒	ประชาสงเคราะห์พิทยา	-	-	๓	๔	๓	๖	๕	๗	๕	๔	-	-	-	-	-	๓๗
๒๓	กัลยานิวัฒนา๑	-	-	๑	๒	๕	๓	๖	๓	๔	-	-	-	-	-	-	๒๔
๒๔	บ้านนาไก่เขี่ย	-	-	-	-	-	-	-	-	๑	-	-	-	-	-	-	๑
๒๕	บ้านน้ำลอม	-	-	-	-	-	๑	-	๑	-	-	-	-	-	-	-	๒
๒๖	บ้านนาคาลัย	-	-	-	-	-	-	-	๑	-	-	-	-	-	-	-	๑
๒๗	บ้านน้ำพริก	-	-	๒	-	๒	-	๑	๓	๒	-	-	-	-	-	-	๑๐
๒๘	บ้านยางโกลน	-	-	-	-	๑	๑	๒	-	-	-	-	-	-	-	-	๔
๒๙	ภูเข็ดรวมไทยพัฒนา	-	-	๑	๑	-	๔	๒	๒	๓	๕	-	-	-	-	-	๑๘

ที่	สถานศึกษา	ระดับชั้น														ข้อมูลไม่ชัดเจน	รวม
		อนุบาล		ประถมศึกษา						มัธยมศึกษาต้น			มัธยมศึกษาปลาย				
		๑	๒	๑	๒	๓	๔	๕	๖	๑	๒	๓	๔	๕	๖		
๓๐	บ้านนาเมือง	-	-		๓	๑	๒	๔	๑				-	-	-	-	๑๑
๓๑	บ้านนาพองแดง	-	-			๑	๒	๑					-	-	-	-	๔
๓๒	บ้านนาชุมคัน	-	-			๔	๔	๖	๓	๔	๑		-	-	-	-	๒๒
๓๓	บ้านนาทุ่งใหญ่	-	-		๒		๓						-	-	-	-	๕
๓๔	บ้านน้ำกุ่ม	-	-			๓	๑	๕	๒				-	-	-	-	๑๑
๓๕	บ้านหนองกะท้าว	-	-		๔	๕	๓	๒	๓	๔	๕	๗	-	-	-	-	๓๓
๓๖	บ้านนาโพธิ์นจาน	-	-	๑	๒	๕	๖	๕	๔	๗	๕	๖	-	-	-	-	๔๑
๓๗	บ้านแก่งหว้าแก่งไฮ	-	-		๕	๑	๓	๔	๕	๓	๓		-	-	-	-	๒๔
๓๘	บ้านนาหนอง	-	-	๕	๔	๓	๕	๗	๗	๖	๖	๕	-	-	-	-	๔๘
๓๙	บางยางพัฒนา	-	-	๑	๑	๒	๔	๒	๔	๒	๕	๑	-	-	-	-	๒๒
๔๐	บ้านน้ำตาก	-	-	-	๒	๓	๓	๑	-	-	-	-	-	-	-	-	๙
๔๑	วิทย์สัมพันธ์	-	-	-	๓	๒	๓	๒	๓	๔	๔	๒	-	-	-	-	๒๓
๔๒	บ้านป่าคาย	-	-	-	-	๒	-	-	-	-	-	-	-	-	-	-	๒
๔๓	บ้านห้วยเอี้ย	-	-	๒	๒	๓	๕	๓	๒	๔	๑	-	-	-	-	-	๒๒
๔๔	บ้านห้วยกอกพัฒนา	-	-	-	-	๑	๑	-	-	-	-	-	-	-	-	-	๒
๔๕	ศิริราษฎร์พัฒนา	-	-	๑	๑	๒	-	-	-	-	-	-	-	-	-	-	๔
๔๖	บ้านลาดค้อ	-	-	-	๑	๓	๒	๓	๑	-	-	-	-	-	-	-	๑๐
๔๗	บ้านห้วยทรายเหนือ	-	-	-	๓	๒	๒	๓	-	๒	๒	-	-	-	-	-	๑๔
๔๘	บ้านแยง	-	-	๖	๕	๗	๘	๕	๘	๔	๕	๒	-	-	-	-	๕๐
๔๙	บ้านเข็กใหญ่	-	-	๔	๓	๔	๒	๓	๑	๒	๔	-	-	-	-	-	๒๓
๕๐	เกษตรสุขราษฎร์บำรุง	-	-	-	๗	๒	๓	๙	๕	๔	๑	๒	-	-	-	-	๓๓
๕๑	บ้านถ้ำพริก	-	-	๔	๕	๗	๔	๑	๙	-	-	-	-	-	-	-	๓๐
๕๒	บ้านหนองหิน	-	-	๔	๒	๓	๕	๔	๓	๖	๘	๗	-	-	-	-	๔๒
๕๓	บ้านหลังเขา	-	-	๐	๒	๔	๑	๔	๒	๓	๓	๕	-	-	-	-	๒๔
รวม		๐	๐	๕๐	๕๖	๑๐๕	๑๒๒	๑๒๓	๑๐๕	๑๐๕	๕๖	๔๔	๐	๐	๐	๐	๕๓๖

ข้อมูลการให้บริการสิ่งอำนวยความสะดวก สื่อ บริการและความช่วยเหลืออื่นใดทางการศึกษา
สถานศึกษาที่จัดการศึกษาแบบเรียนรวมของอำเภอนครไทย ปีการศึกษา ๒๕๕๙

ที่	ชื่อโรงเรียน	นักเรียน (คน)	รายการสื่อฯที่ขอรับ (ฉบับ)				รายการ (หน่วย)	รวม จำนวนเงิน (บาท)	เลขที่คูบอง
			บัญชี ข	เป็นเงิน	บัญชี ค	เป็นเงิน			
๑	นครไทยวิทยาคม	๑๔	๑๗๒	๒๗,๙๑๕	๒	๘๕	๑๗๔	๒๘,๐๐๐	๕๙๓๖-๐๓/๕๓๘๕- ๕๙๓๖-๐๓/๕๕๕๗
๒	บ้านหนองกระดาศ	๔	-	-	๑๖๐	๘,๐๐๐	๑๖๐	๘,๐๐๐	๕๙๓๖-๐๓/๕๕๕๘- ๕๙๓๖-๐๓/๕๗๑๗
๓	บ้านป่าชาน	๘	๔๑	๑๕,๙๓๐	-	-	๔๑	๑๕,๙๓๐	๕๙๓๖-๐๓/๕๗๑๘- ๕๙๓๖-๐๓/๕๗๕๘
๔	บ้านพร้าว	๑๑	๑๑๒	๒๑,๗๑๓	-	-	๑๑๒	๒๑,๗๑๓	๕๙๓๖-๐๓/๕๗๕๙- ๕๙๓๖-๐๓/๕๘๗๐
๕	บ้านห้วยทรายทอง	๑๐	๑๐๐	๒๐,๐๐๐	-	-	๑๐๐	๒๐,๐๐๐	๕๙๓๖-๐๓/๕๘๗๑- ๕๙๓๖-๐๓/๕๙๗๐
๖	บ้านน้ำคลาด	๓	๑๓	๖,๐๐๐	-	-	๑๓	๖,๐๐๐	๕๙๓๖-๐๓/๕๙๗๑- ๕๙๓๖-๐๓/๕๙๘๓
๗	ชุมชนสระราษฎร์อุทิศ พิทยา	๑๑	-	-	๔๔๐	๒๒,๐๐๐	๔๔๐	๒๒,๐๐๐	๕๙๓๖-๐๓/๕๙๘๔- ๕๙๓๖-๐๓/๕๙๘๓
๘	บ้านหนองลาน	๖	-	-	๒๔๐	๑๒,๐๐๐	๒๔๐	๑๒,๐๐๐	๕๙๓๖-๐๓/๕๙๘๕- ๕๙๓๖-๐๓/๕๖๖๓
๙	บ้านบุงตารอด	๘	๓๔๙	๑๖,๐๐๐	-	-	๓๔๙	๑๖,๐๐๐	๕๙๓๖-๐๓/๕๖๖๔- ๕๙๓๖-๐๓/๕๙๒๘
๑๐	บ้านบุงปลาฝา	๔	๓๑	๘,๐๐๐	-	-	๓๑	๘,๐๐๐	๕๙๓๖-๐๓/๕๙๒๙- ๕๙๓๖-๐๓/๕๙๕๗
๑๑	บ้านโป่งกะเมือ	๑๑	๓๙	๒,๕๕๓	๓๘๙	๑๙,๔๕๐	๔๒๘	๒๑,๙๙๓	๕๙๓๖-๐๓/๕๙๕๘- ๕๙๓๖-๐๓/๖๓๘๔
๑๒	บ้านห้วยตีนตั้ง	๑๒	๑๘๒	๒๓,๙๙๓	-	-	๑๘๒	๒๓,๙๙๓	๕๙๓๖-๐๓/๖๓๘๕- ๕๙๓๖-๐๓/๖๕๕๒
๑๓	บ้านห้วยน้ำไซ(สาขา ร่องกล้าวิทยา)	๖	๑๙๒	๑๒,๐๐๐	-	-	๑๙๒	๑๒,๐๐๐	๕๙๓๖-๐๓/๖๕๕๓- ๕๙๓๖-๐๓/๖๖๙๐
๑๔	บ้านห้วยน้ำไซ	๑๑	๑๗๖	๒๒,๐๐๐	-	-	๑๗๖	๒๒,๐๐๐	๕๙๓๖-๐๓/๖๖๙๑- ๕๙๓๖-๐๓/๖๘๒๐
๑๕	ชุมชน๑๗บ้านนาตาดิ	๑๑	-	-	๔๔๐	๒๒,๐๐๐	๔๔๐	๒๒,๐๐๐	๕๙๓๖-๐๓/๖๘๒๑- ๕๙๓๖-๐๓/๗๒๖๐
๑๖	บ้านท่าหินลาด	๑๑	๕๒	๒,๘๒๐	๓๘๒	๑๙,๑๐๐	๔๓๔	๒๑,๙๒๐	๕๙๓๖-๐๓/๗๒๖๑- ๕๙๓๖-๐๓/๗๖๘๒
๑๗	บ้านกมม่วง	๒	๒๓๘	๔,๐๐๐	-	-	๒๓๘	๔,๐๐๐	๕๙๓๖-๐๓/๗๖๘๓- ๕๙๓๖-๐๓/๗๗๘๑
๑๘	สหภาพแรงงานการ ไฟฟ้านครหลวง	๑๐	-	-	๔๐๐	๒๐,๐๐๐	๔๐๐	๒๐,๐๐๐	๕๙๓๖-๐๓/๗๗๘๒- ๕๙๓๖-๐๓/๘๑๘๑

ที่	ชื่อโรงเรียน	นักเรียน (คน)	รายการสื่อฯที่ขอรับ (ฉบับ)				รายการ (หน่วย)	รวม จำนวนเงิน (บาท)	เลขที่คูซอง
			บัญชี ข	เป็นเงิน	บัญชี ค	เป็นเงิน			
๑๙	บ้านป่ารก	๔	๑๖	๗,๙๒๐	-	-	๑๖	๗,๙๒๐	๕๙๓๖-๐๓/๘๑๘๒- ๕๙๓๖-๐๓/๘๑๘๗
๒๐	บ้านน้ำเลา	๗	๒๒๙	๑๔,๐๐๐	-	-	๒๒๙	๑๔,๐๐๐	๕๙๓๖-๐๓/๘๑๙๘- ๕๙๓๖-๐๓/๘๓๔๒
๒๑	บ้านบ่อโพธิ์	๕	๒๐	๙,๙๐๐	-	-	๒๐	๙,๙๐๐	๕๙๓๖-๐๓/๘๓๔๓- ๕๙๓๖-๐๓/๘๓๖๒
๒๒	ประชาสงเคราะห์ พิทยา	๑๔	๑๒๕	๒๗,๓๒๖	-	-	๑๒๕	๒๗,๓๒๖	๕๙๓๖-๐๓/๘๓๘๑- ๕๙๓๖-๐๓/๘๔๖๙
๒๓	กัลยานิวัฒนา	๑๒	๖๔	๑๖,๐๐๐	๑๖๐	๘,๐๐๐	๒๒๔	๒๔,๐๐๐	๕๙๓๖-๐๓/๘๔๗๐- ๕๙๓๖-๐๓/๘๖๙๓
๒๔	บ้านนาไก่อ๊ะ	๑	๑	๑,๙๙๕	-	-	๑	๑,๙๙๕	๕๙๓๖-๐๓/๘๖๙๔- ๕๙๓๖-๐๓/๘๗๐๐
๒๕	บ้านน้ำลอม	๒	๙	๓,๘๙๐	-	-	๙	๓,๘๙๐	๕๙๓๖-๐๓/๘๗๐๑- ๕๙๓๖-๐๓/๘๗๐๙
๒๖	บ้านนาค้าย	๑	๕	๒,๐๐๐	-	-	๕	๒,๐๐๐	๕๙๓๖-๐๓/๘๗๑๐- ๕๙๓๖-๐๓/๘๗๑๔
๒๗	บ้านน้ำพริก	๑๐	-	-	๔๐๐	๒๐,๐๐๐	๔๐๐	๒๐,๐๐๐	๕๙๓๖-๐๓/๘๗๑๕- ๕๙๓๖-๐๓/๘๗๑๔
๒๘	บ้านยางโกลน	๔	๑๑๐	๕,๕๐๐	๒๘	๒,๕๐๐	๑๓๘	๘,๐๐๐	๕๙๓๖-๐๓/๘๗๑๕- ๕๙๓๖-๐๓/๘๗๑๑
๒๙	ภูษิตรวมไทยพัฒนา	๑๒	๙๘	๒๓,๖๑๗	-	-	๙๘	๒๓,๖๑๗	๕๙๓๖-๐๓/๘๗๑๒- ๕๙๓๖-๐๓/๘๗๑๙
๓๐	บ้านนาเมือง	๑๐	๒๕๗	๑๙,๙๔๐	-	-	๒๕๗	๑๙,๙๔๐	๕๙๓๖-๐๓/๘๗๑๐- ๕๙๓๖-๐๓/๘๗๑๖
๓๑	บ้านนาฟองแดง	๔	๔๕	๗,๙๖๘	-	-	๔๕	๗,๙๖๘	๕๙๓๖-๐๓/๘๕๗๗- ๕๙๓๖-๐๓/๘๕๙๘
๓๒	บ้านนาขุมคัน	๑๒	๒๑	๑๐,๐๐๐	๒๘๐	๑๔,๐๐๐	๓๐๑	๒๔,๐๐๐	๕๙๓๖-๐๓/๘๕๙๙- ๕๙๓๖-๐๓/๘๘๙๙
๓๓	บ้านนาทุ่งใหญ่	๕	-	-	๒๐๐	๑๐,๐๐๐	๒๐๐	๑๐,๐๐๐	๕๙๓๖-๐๓/๘๙๐๐- ๕๙๓๖-๐๔/๐๑๐๐
๓๔	บ้านน้ำกุ่ม	๑๑	๔๕๗	๒๑,๙๘๖	-	-	๔๕๗	๒๑,๙๘๖	๕๙๓๖-๐๔/๐๑๐๑- ๕๙๓๖-๐๔/๐๒๕๒
๓๕	บ้านหนองกะท้าว	๑๕	๑๗๙	๓๐,๐๐๐	-	-	๑๗๙	๓๐,๐๐๐	๕๙๓๖-๐๔/๐๒๕๓- ๕๙๓๖-๐๔/๐๔๑๐
๓๖	บ้านนาโพธิ์นาจวน	๑๖	๕๒	๒๗,๘๔๐	๔๐	๒,๐๐๐	๙๒	๒๙,๘๔๐	๕๙๓๖-๐๔/๐๔๑๑- ๕๙๓๖-๐๔/๐๕๐๒
๓๗	บ้านแก่งหว้าแก่งไฮ	๑๒	๒๖๒	๒๓,๗๗๕	-	-	๒๖๒	๒๓,๗๗๕	๕๙๓๖-๐๔/๐๕๐๓- ๕๙๓๖-๐๔/๐๖๓๙

ที่	ชื่อโรงเรียน	นักเรียน (คน)	รายการสื่อฯที่ขอรับ (ฉบับ)				รายการ (หน่วย)	รวม จำนวนเงิน (บาท)	เลขที่คู่มือ
			บัญชี ข	เป็นเงิน	บัญชี ค	เป็นเงิน			
๓๘	บ้านนาหนอง	๑๘	๒๖๒	๒๔,๐๐๐	๒๔๐	๑๒,๐๐๐	๕๐๒	๓๖,๐๐๐	๕๙๓๖-๐๔/๐๖๔๐- ๕๙๓๖-๐๔/๑๐๑๕
๓๙	บางยางพัฒนา	๑๒	๑๑๖	๒๔,๐๐๐	-	-	๑๑๖	๒๔,๐๐๐	๕๙๓๖-๐๔/๑๐๑๖- ๕๙๓๖-๐๔/๑๑๑๖
๔๐	บ้านน้ำตาก	๙	๔๕	๑๘,๐๐๐	-	-	๔๕	๑๘,๐๐๐	๕๙๓๖-๐๔/๑๑๑๗- ๕๙๓๖-๐๔/๑๑๑๑
๔๑	วิทย์สัมพันธ์	๑๒	๑๒๖	๒๔,๐๐๐	-	-	๑๒๖	๒๔,๐๐๐	๕๙๓๖-๐๔/๑๑๑๘- ๕๙๓๖-๐๔/๑๒๘๗
๔๒	บ้านป่าคาย	๒	๘	๔,๐๐๐	-	-	๑๘	๔,๐๐๐	๕๙๓๖-๐๔/๑๒๘๘- ๕๙๓๖-๐๔/๑๓๐๑
๔๓	บ้านห้วยเสี้ย	๑๑	๘๔	๒๒,๐๐๐	-	-	๔๑๘	๒๒,๐๐๐	๕๙๓๖-๐๔/๑๓๐๒- ๕๙๓๖-๐๔/๑๖๒๐
๔๔	บ้านห้วยกอกพัฒนา	๒	๘๔	๔,๐๐๐	-	-	๘๔	๔,๐๐๐	๕๙๓๖-๐๔/๑๖๒๑- ๕๙๓๖-๐๔/๑๖๗๖
๔๕	ศิริราษฎร์พัฒนา	๔	๑๔๕	๘,๐๐๐	-	-	๑๔๕	๘,๐๐๐	๕๙๓๖-๐๔/๑๖๗๗- ๕๙๓๖-๐๔/๑๗๗๔
๔๖	บ้านลาดค้อ	๑๐	๑๐๖	๒๐,๐๐๐	-	-	๑๐๖	๒๐,๐๐๐	๕๙๓๖-๐๔/๑๗๗๕- ๕๙๓๖-๐๔/๑๘๔๙
๔๗	บ้านห้วยทรายเหนือ	๑๑	๒๒๐	๒๒,๐๐๐	-	-	๒๒๐	๒๒,๐๐๐	๕๙๓๖-๐๔/๑๘๕๐- ๕๙๓๖-๐๔/๒๐๒๕
๔๘	บ้านแยง	๑๘	๓๕๒	๒๗,๙๙๘	๑๖๐	๘,๐๐๐	๕๑๒	๓๕,๙๙๘	๕๙๓๖-๐๔/๒๐๒๕- ๕๙๓๖-๐๔/๒๔๒๙
๔๙	บ้านเข็กใหญ่	๑๒	-	-	๔๘๐	๒๔,๐๐๐	๔๘๐	๒๔,๐๐๐	๕๙๓๖-๐๔/๒๔๓๐- ๕๙๓๖-๐๔/๒๙๐๙
๕๐	เกษตรสุราษฎร์บำรุง	๑๕	๒๔	๑๕,๙๖๐	๒๘๘	๑๔,๐๔๐	๓๑๒	๓๐,๐๐๐	๕๙๓๖-๐๔/๒๙๑๐- ๕๙๓๖-๐๔/๓๒๒๑
๕๑	บ้านถ้ำพริก	๑๒	๕๕	๒๓,๖๙๖	-	-	๕๕	๒๓,๖๙๖	๕๙๓๖-๐๔/๓๒๒๒- ๕๙๓๖-๐๔/๓๒๗๖
๕๒	บ้านหนองหิน	๑๗	๑๔๔	๓๔,๐๐๐	-	-	๑๔๔	๓๔,๐๐๐	๕๙๓๖-๐๔/๓๒๗๗- ๕๙๓๖-๐๔/๓๓๙๙
๕๓	บ้านหลังเขา	๑๒	๔๙๔	๒๒๐๐๐	๔๐	๒,๐๐๐	๕๓๔	๒๔,๐๐๐	๕๙๓๖-๐๔/๓๔๐๐- ๕๙๓๖-๐๔/๓๗๕๕
รวม		๔๘๗	๕,๑๐๒	๖๔๖,๓๑๐	๔,๗๒๗	๒๓๗,๐๙๐	๑๑,๐๓๑	๙๖๙,๔๐๐	

หมายเหตุ * สถานศึกษาที่คืนคู่มือที่อนุมัติ ได้แก่ ๑) โรงเรียนนครไทยวิทยาคม และ๒) โรงเรียนบ้านห้วยทรายทองเนื่องจาก นักเรียนย้ายสถานศึกษา จำนวน ๑ คน ๘๕ บาท และจำนวน ๒ คน คนละ ๒,๐๐๐ รวมเป็นเงิน ๔,๐๐๐ บาท รวมจำนวนเงินที่คืนทั้งหมด ๔,๐๘๕ บาท

ข้อมูลการได้รับการสนับสนุนงบประมาณของหน่วยบริการนครไทย ปีการศึกษา ๒๕๕๙

รายการ	รายรับ			รายจ่าย		
	เงิน งบประมาณ	เงินนอก งบประมาณ	เงิน อื่นๆ	เงิน งบประมาณ	เงินนอก งบประมาณ	เงิน อื่นๆ
๑. สนับสนุนวัสดุเพื่อจัดทำอุปกรณ์ การเรียนการสอน - ปรับปรุงอาคาร - อุปกรณ์การเรียนการสอน	๒๕,๐๐๐ ๕,๐๐๐	-	-	๒๕,๐๐๐ ๕,๐๐๐	-	-
๒. จัดสรรงบประมาณให้ศูนย์ฯเพื่อ นิเทศ กำกับ ติดตาม และประเมินผล	-	-	-	-	-	-
๓. ค่าอาหาร	๑๐๕,๔๒๐	-	-	๑๐๕,๔๒๐	-	-
๔. ค่าน้ำ	-	-	-	-	-	-
๕. ค่าไฟ	-	-	-	-	-	-
๖. อื่นๆ (ระบุ.....)	-	-	-	-	-	-
รวม	๑๕๕,๔๒๐	-	-	๑๕๕,๔๒๐	-	-

ภาคผนวก

รายชื่อนักเรียนหน่วยบริการนครไทย

๑) รายชื่อนักเรียนหน่วยบริการนครไทย (โรงเรียนบ้านพร้าว)

ที่	เลขประจำตัวประชาชน	ชื่อ - นามสกุล	วัน เดือน ปี เกิด	อายุปี	ความพิการ	บ้านเลขที่	หมู่ที่	ตำบล	อำเภอ	จังหวัด	บิดา	มารดา
๑	๑๖๕๐๒๐๑๑๘๑๖๑๗	ด.ช.กฤษฎา ปานคะเชนทร์	๑๗ ก.ย. ๕๑	๑๘	สติปัญญา	๑๐๙/๑	๒	หนองกระท้าว	นครไทย	พิษณุโลก	นายพรเทพ ปานคะเชนทร์	นางบัวแยง ปานคะเชนทร์
๒	๑๒๐๙๗๐๒๕๗๖๔๕๖	ด.ช.โชคดี ดีเพ็ง	๖ พ.ค. ๕๓	๖	ออทิสติก	๒๕/๑	๕	บ้านพร้าว	นครไทย	พิษณุโลก	นายสมชาย ม่วงน้อย	น.ส.ธราวิมล ดีเพ็ง
๓	๑๖๕๙๗๐๐๐๐๖๓๕๕	ด.ช.ธีรภัทร ไส้ประดิษฐ์	๑๖ ก.พ. ๕๕	๑๔	ออทิสติก	๔๒	๑๑	หนองกระท้าว	นครไทย	พิษณุโลก	นายพีระพล เพี้ยคำ	น.ส.พัชดา ไส้ประดิษฐ์
๔	๑๑๒๙๘๐๐๑๕๒๑๖๑	ด.ช.อัครเดช ชมมี	๓๐ มี.ค. ๕๗	๑๒	สติปัญญา	๒๐๐	๕	บ้านพร้าว	นครไทย	พิษณุโลก	นายเหิม ชมมี	นางดอกกรัก ชมมี
๕	๑๖๕๙๗๐๐๐๔๐๙๙๕	ด.ช.ศดาญ วังคีรี	๒๗ ส.ค. ๕๐	๙	สติปัญญา	๑๑๙	๖	บ้านพร้าว	นครไทย	พิษณุโลก	นายทองสุข วังคีรี	นางมลลิกา วังคีรี
๖	๑๖๕๙๗๐๐๐๗๐๑๗	ด.ช.สิทธิพงษ์ โพธิ์บุญมา	๑๓ มี.ค. ๕๕	๑๔	สติปัญญา	๒๓๐	๑๖	หนองกระท้าว	นครไทย	พิษณุโลก	นายสะอาด โพธิ์บุญมา	น.ส.ลำพึง เชื้อบุญมี
๘	๑๑๐๔๒๐๐๘๐๖๘๐๘	ด.ช.บวรภัก มงคลธรรณันท์	๐๑ ก.ย. ๕๔	๕	สติปัญญา	๑๐๔	๒๐	หนองกระท้าว	นครไทย	พิษณุโลก	นายอรุณพล มงคลธรรณันท์	นางยุพา จันทร์คีรี
๘	๑๘๑๙๙๐๐๘๐๐๓๑๒	ด.ช.ภูตะวัน ทวีรัตน์	๐๘ เม.ย. ๕๔	๕	การได้ยิน	๒๐๕/๑	๗	บ้านพร้าว	นครไทย	พิษณุโลก	นายรัตภูมิ ทวีรัตน์	น.ส.สุชาลี ศรีสวัสดิ์
๙	๑๑๓๙๗๐๐๑๑๑๔๓๙	ด.ช.อาร์ชาวิน ดาด่วง	๐๓ พ.ย.๕๕	๕	ออทิสติก	๘๔	๒	เนินเพิ่ม	นครไทย	พิษณุโลก	นายอาวุธ ดาด่วง	น.ส.รัชชนก เกษสุวรรณ
๑๐	๑๑๘๙๙๐๐๔๙๐๔๗๖	ด.ญ.ขวัญจิรา กองพันธ์	๑๔ ก.ย. ๕๑	๘	สติปัญญา	๑๐๔	๗	บ้านพร้าว	นครไทย	พิษณุโลก	นายสำราญ กองพันธ์	นางบังอร กองพันธ์
๑๑	๑๖๕๙๗๐๐๐๗๒๒๗๗	ด.ญ.นันทิกานต์ แสงเย็น	๒๖ ต.ค. ๕๕	๔	สติปัญญา	๒๑๘	๗	บ้านพร้าว	นครไทย	พิษณุโลก	นายสุรเดช แสงเย็น	น.ส.น้ำค้าง บันพิพัฒน์
๑๒	๑๖๕๙๙๐๒๓๐๖๕๓	ด.ญ.ดวงมณี อ้นมี	๐๔ ก.ย. ๕๘	๑๑	ร่างกาย	๑๒๓	๘	นาบัว	นครไทย	พิษณุโลก	นายหนัด อ้นมี	นางลำไพร อ้นมี
๑๓	๑๑๓๙๓๐๐๐๑๕๖๑๔	ด.ญ.พงศ์สุภา สวัสดิ์ไทร	๐๒ ส.ค. ๕๗	๑๒	สติปัญญา	๒๙	๑๐	ห้วยเขี้ย	นครไทย	พิษณุโลก	นายพงษ์ สวัสดิ์ไทร	น.ส.กอบกุล แสนสิริ
๑๔	๕๓๐๒๒๐๑๐๗๗๒๘	ด.ญ.อรวิญาพรษ์ ดวงกระโทก	๐๒ ต.ค. ๕๔	๕	สติปัญญา	๙๒	๙	หนองกระท้าว	นครไทย	พิษณุโลก	นายदनัย ดวงกระโทก	น.ส.นัฐินี อาชญาทา
๑๕	๑๒๐๙๐๐๐๙๑๘๘๘๒	ด.ช.ฐิติวัฒน์ ฮาดดา	๑๖-ก.พ.-๕๖		สติปัญญา	๑๐๒/๒๘	๑	นาบัว	นครไทย	พิษณุโลก	นายฮรรตัง ฮาดดา	น.ส.สาวิณี สีหวงศ์
๑๖	๑๔๒๐๕๐๑๑๗๘๕๓๒	ด.ช.ณัฐวัตร วังคีรี	๑๕-ก.ค.-๕๕		สติปัญญา	๗๕	๒	โพนสูง	ด่านซ้าย	เลย	นายบุตตี วังคีรี	นางประจักษ์ ไส้ประดิษฐ์
๑๗	๑๖๕๙๗๐๐๐๗๘๕๓๔	ด.ช.กฤตยชญ์ พลราชม	๑๓-มี.ค.-๕๗		ออทิสติก	๒๕๘	๔	นครไทย	นครไทย	พิษณุโลก	นายวรกิจ พลราชม	นางชิตชา พลราชม

ข้อมูล ณ วันที่ ๓๑ มีนาคม ๒๕๖๐

๒) รายชื่อนักเรียนศูนย์การเรียนรู้เฉพาะความพิการร่วมกับองค์การบริหารส่วนตำบลเนินเพิ่ม

ที่	เลขประจำตัวประชาชน	ชื่อ - นามสกุล	วัน เดือน ปี เกิด	อายุปี	ความพิการ	บ้านเลขที่	หมู่ที่	ตำบล	อำเภอ	จังหวัด	บิดา	มารดา
๑	๑๖๕๙๗๐๐๐๕๑๒๙๖	ด.ช.พศิน ยอดเกตุ	๒๙ พ.ค. ๕๒	๗	สติปัญญา	๒๐๗	๖	นาบัว	นครไทย	พิษณุโลก	นายสุเทพ พินสมบุรณ์	นางสนม ยอดเกตุ
๒	๑๖๕๙๗๐๐๐๗๓๙๕๘	อนุวัต ด้วงนาค	๑-มี.ค.-๕๖	๔	สติปัญญา	๒๐๐	๒๗	หนองกระท้าว	นครไทย	พิษณุโลก	นายศุภกร ด้วงนาค	จิลลาภัทร ด้วงนาค
๓	๑๖๕๙๗๐๐๐๒๗๓๙๕	ด.ช.กรวิทย์ มาอั้น	๒๕ พ.ค.๔๘	๑๑	สติปัญญา	๓๒๙	๒	เนินเพิ่ม	นครไทย	พิษณุโลก	นายบุญรัก มาอั้น	นางทองศรี มาอั้น
๔	๑๖๕๙๙๐๒๗๔๑๘๒๐	ด.ช.ธนารักษ์ ท่วมพันพงษ์	๑๒ ก.พ. ๕๖	๓	การเห็น	๑๐๙	๑	นครไทย	นครไทย	พิษณุโลก	นายอรุณพันธ์ ท่วมพันพงษ์	น.ส.สาริตา ลายนารี
๕	๑๒๐๙๗๐๒๕๖๗๒๖๙	ด.ช.เปรมฤทธิ พลเรียง	๑๗ มี.ค. ๕๓	๖	พูดภาษา	๒๕๗	๘	หนองกระท้าว	นครไทย	พิษณุโลก	นายสุรชาติ พลเรียง	น.ส.แพรวนภา พลเรียง
๖	๑๗๔๙๙๐๑๓๗๗๐๖๖	ด.ช.ธีรวัฒน์ จำนงศรี	๑๒ ก.ค. ๕๔	๕	สติปัญญา	๑๒	๑๑	หนองกระท้าว	นครไทย	พิษณุโลก	นายอุเทน จำนงศรี	น.ส.สุลาวัลย์ ทรงทับ
๘	๑๖๕๙๙๐๒๕๕๒๙๖๘	ด.ญ.ธัญสินี กันแยม	๑๕ เม.ย.๕๑	๘	ร่างกาย	๓๕๐	๒	เนินเพิ่ม	นครไทย	พิษณุโลก	นายชาญชัย กันแยม	นางไพวรรณ กันแยม
๘	๑๖๕๙๙๐๒๑๐๘๙๖๕	ด.ญ.พิมพ์ แสงสุวรรณ	๐๔ ธ.ค.๔๔	๑๕	สติปัญญา	๖๔/๑	๑๑	เนินเพิ่ม	นครไทย	พิษณุโลก	นายมนต์ทิพย์ แสงสุวรรณ	นางเนตรนภา นิลวรรณ
๙	๑๖๕๙๗๐๐๐๔๘๐๕๘	ด.ช.รวิทย์ ดาด้วง	๑๘ พ.ย.๕๑	๘	ร่างกาย	๓๒๖	๔	เนินเพิ่ม	นครไทย	พิษณุโลก		น.ส.นิชิตา มีไถ่
๑๐	๑๖๕๙๙๐๒๔๓๖๘๒๒	ด.ช. การกรวิ ทุมทอง	๒๔-ธ.ค.-๕๐	๑๐	ออทิสติก	๔๓	๑๑	นครไทย	นครไทย	พิษณุโลก	นายพงษ์ศักดิ์ ทุมทอง	นางวิลาวัลย์ ทุมทอง
๑๑	๑๖๕๙๗๐๐๐๔๓๕๔๔	ด.ญ.อนันตญา นาคพรม	๒๘-ก.พ.-๕๑	๙	สติปัญญา	๑๕๗	๒	เนินเพิ่ม	นครไทย	พิษณุโลก	นายอำนาจ นาคพรม	นางนิยะดา นาคพรม
๑๒	๑๓๐๘๒๐๐๐๙๒๒๘๙	ด.ช.พีรพัฒน์ กีนขุนทด	๑๔-ม.ค.-๕๑	๙	สติปัญญา	๒๓๙	๖	บ้านเก่า	ด่านขุนทด	นครราชสีมา	นายบรรจง กีนขุนทด	นางอรทัย กีนขุนทด
๑๓	๑๑๐๑๘๐๐๙๓๖๓๗๘	ด.ญ.ธัญชนก ผลคำ	๑๙-ม.ค.-๔๑	๑๑	ซ้ำซ้อน			เนินเพิ่ม	นครไทย	พิษณุโลก		
๑๔	๑๖๕๙๗๐๐๐๒๘๓๗๕	ด.ญ.รัชฎารินทร์ การินทร์	๒๑-ก.ค.-๔๘	๑๒	สติปัญญา			เนินเพิ่ม	นครไทย	พิษณุโลก		
๑๕	๑๖๕๙๗๐๐๐๔๔๔๗๗	ด.ญ.ธรรณี จันดาหาร	๒๖-พ.ค.-๕๗	๓	ออทิสติก	๔๑๘	๑	เนินเพิ่ม	นครไทย	พิษณุโลก	นายสิทธิชัย จันดาหาร	น.ส.ณัฐนิชา พิมพ์เสมา
๑๖	๑๒๐๙๗๐๒๔๑๗๑๐๑	ด.ช.พีรพัฒน์ แจ่มแก้ว	๑๙-พ.ค.-๕๑	๙	การเรียนรู้	๑๖๑	๑๐	เนินเพิ่ม	นครไทย	พิษณุโลก	นายธิวา แจ่มแก้ว	น.ส.สุธิดา มูลสารี
๑๖	๑๒๐๙๖๐๑๖๕๑๕๒๓	ด.ช.อัชพล สุขงามอญ	๒๔-ส.ค.-๕๒	๘	การเรียนรู้	๓๒	๔	เนินเพิ่ม	นครไทย	พิษณุโลก	นสยนาวา คงอ่อน	น.ส.กิ่งดาว สุขงามอญ
๑๗	๑๖๕๙๙๐๒๔๕๘๙๕๘	ด.ช.อัสนีย์ พุ่มไพโรจิตร	๒๕ พ.ค. ๕๑	๘	ร่างกาย	๑๐๐	๓	เนินเพิ่ม	นครไทย	พิษณุโลก		
๑๙	๑๖๗๙๘๐๐๓๙๕๔๒๖	ด.ช.ภัทรกร ศรีบุญตา	๒๒ ม.ค.๕๐	๑๐	สติปัญญา	๑๕๔	๒๐	หนองกระท้าว	นครไทย	พิษณุโลก		

๓) รายชื่อนักเรียนศูนย์การเรียนรู้เฉพาะความพิการร่วมกับองค์การบริหารส่วนตำบลบ่อโพธิ์

ที่	เลขประจำตัวประชาชน	ชื่อ - นามสกุล	วัน เดือน ปี เกิด	อายุปี	ความพิการ	บ้านเลขที่	หมู่ที่	ตำบล	อำเภอ	จังหวัด	บิดา	มารดา
๑	๑๖๕๐๙๐๑๑๓๗๐๖๘	นายวทีญญ ดวงตานนท์	๓๑ ก.ค.๔๒	๑๖	สติปัญญา	๙๓/๑	๕	บ่อโพธิ์	นครไทย	พิษณุโลก	นาย สมพงษ์ ดวงตานนท์	นางบำเพ็ญ ดวงตานนท์
๒	๑๖๕๙๗๐๐๐๑๑๕๑๑	ด.ญ.จิรัชยา ปานคำ	๑๙ พ.ย.๔๕	๑๔	สติปัญญา	๑๙๙	๖	บ่อโพธิ์	นครไทย	พิษณุโลก	-	นางสมบัติ ปานคำ
๓	๑๖๕๙๗๐๐๐๕๕๘๙๕	ด.ช.อภิวัชร หุมหะ	๔ ก.พ ๕๓	๖	สติปัญญา	๕๒	๑๒	บ่อโพธิ์	นครไทย	พิษณุโลก	นายนิมรัก หุมหะ	นางสาวคำไกร บุญเชิดชู
๔	๑๖๕๙๗๐๐๐๑๐๔๘๔	ด.ช.อนุพล เบ็งยา	๑๗ ก.ย. ๔๕	๑๔	สติปัญญา	๑๔๙	๑๑	บ่อโพธิ์	นครไทย	พิษณุโลก	นายสุนัน เบ็งยา	นางสมเกียรติ เบ็งยา
๕	๑๖๕๐๘๐๑๒๖๙๔๗๗	ด.ช.จกกรี ทิพย์โสต	๖ เม.ย ๕๑	๘	สติปัญญา	๑๓๔	๗	บ่อโพธิ์	นครไทย	พิษณุโลก	นายสุนทร ทิพย์โสต	นางพิกุล แดงม่วง
๖	๑๖๕๙๗๐๐๐๗๖๓๙๖	ด.ญ.สุพิชชา คลังประโดน	๑๓ ก.ย. ๕๖	๓	สติปัญญา	๗๘	๗	บ่อโพธิ์	นครไทย	พิษณุโลก	นายสุทิสสาร คลังประโดน	นางสาวสาวิตรี เชื้อบุญมี
๗	๑๖๕๙๗๐๐๐๔๖๑๕๑	ด.ญ.ธันยพร ปานคำ	๖ มิ.ย.๕๔	๕	สติปัญญา	๑๙๙	๖	บ่อโพธิ์	นครไทย	พิษณุโลก	นายสิทธิชัย ปานคำ	นางสาวพิพา ศิริ

**คณะกรรมการจัดทำสารสนเทศ
หน่วยบริการนครไทย**

คณะที่ปรึกษา

- | | | | |
|----|----------------|------------|--|
| ๑. | นางสุรางค์ | วิสุทธิสระ | ผู้อำนวยการศูนย์การศึกษาพิเศษเขตการศึกษา ๗
จังหวัดพิษณุโลก |
| ๒. | นางสาวรอยพิมพ์ | แจ้กอรัมย์ | รองผู้อำนวยการศูนย์การศึกษาพิเศษเขตการศึกษา ๗
จังหวัดพิษณุโลก |

คณะกรรมการดำเนินงาน

- | | | | |
|----|------------------|----------------|------------------------------|
| ๑. | นางสาวสุทธิรัตน์ | เพชรทิม | หัวหน้า
หน่วยบริการนครไทย |
| ๒. | นายอนุรักษ์ | ลาภพร้อมกุล | กรรมการ |
| ๓. | นายยงยุทธ | จันทร์เครืออิม | กรรมการ |
| ๔. | นางสาวมุกชิตา | ปัญญาเหมือง | กรรมการ |
| ๕. | นางสาวนลัทพร | คงป็นนา | กรรมการ |
| ๖. | นางสายหยุด | กัณนา | กรรมการ |
| ๗. | นางสาวขวัญฤทัย | จัดชู | กรรมการ |
| ๘. | นางสาวปรัชญาภรณ์ | ฟักเอี่ยม | กรรมการและเลขานุการ |