

ส่วนที่ ๑

ข้อมูลทั่วไปของหน่วยบริการ

ข้อมูลทั่วไปของอำเภอบางกระท่อม

อำเภอบางกระท่อม หลังเดิมสร้างเมื่อปี พ.ศ.๒๔๘๘ ตั้งอยู่ในเขตชุมชนตลาดบางกระท่อม หมู่ที่ ๔ ต.บางกระท่อม แต่เนื่องจากเป็นอาคารไม่มีสภาพเก่าคับแคบจึงได้สร้างอาคารที่ว่าการหลังปัจจุบันขึ้น แล้วเสร็จเมื่อ วันที่ ๒๓ ธันวาคม ๒๕๓๔ มีเนื้อที่ประมาณ ๘๐ ไร่ ส่วนอาคารหลังเดิมยังคงอนุรักษ์ไว้ อำเภอบางกระท่อม มีสัญลักษณ์คือ ต้นกระท่อมเป็นต้นไม้ยืนต้น ลักษณะเป็นพุ่มผลัดใบในฤดูแล้ง

คำขวัญอำเภอบางกระท่อม

กล้วย ตากฉ่ำหวาน มาตรฐานผลิตภัณฑ์สมุนไพร เลื่อมใสหลวงพ่อหรั่ง โอท็อปดั่งห้าดาว สืบสาวตำนานหลวงพ่อยม ชมประเพณีแข่งเรือบก โบสถ์นาคปรกบนดอกบัว

ลักษณะภูมิประเทศ

ลักษณะภูมิประเทศ เป็นที่ราบลุ่ม มีความลาดเอียงลงสู่ลำคลองห้วยแก้ว ซึ่งเป็นลำคลองที่ไหลผ่านด้านตะวันออกของเทศบาลอำเภอ บางกระท่อม

เส้นทางคมนาคม

อำเภอบางกระท่อม เส้นทางคมนาคม ๓ เส้นทาง คือ

๑. พิษณุโลก-พิจิตร ระยะห่างจากตัวเมืองพิษณุโลก ๓๖ กม.
๒. พิษณุโลก-เนินกุ่ม ระยะห่างจากตัวเมืองพิษณุโลก ๕๐ กม.
๓. ทางรถไฟ กรุงเทพ-เชียงใหม่ ระยะห่างจากตัวเมืองพิษณุโลก

ที่ตั้งและอาณาเขตของอำเภอบางกระทุ่ม



อำเภอบางกระทุ่ม มีพื้นที่ประมาณ ๔๔๗.๐๓ ตารางกิโลเมตร (หรือประมาณ ๒๗๙,๓๙๓.๗๕ ไร่) มีอาณาเขต

ทิศเหนือ ติดต่อกับ อำเภอมืองพิษณุโลก

ทิศใต้ ติดต่อกับ อำเภอสามงาม และกิ่งอำเภอสากเหล็ก จังหวัดพิจิตร

ทิศตะวันออก ติดต่อกับ อำเภอวังทอง

ทิศตะวันตก ติดต่อกับ อำเภอสามงาม จังหวัดพิจิตร

การปกครองส่วนภูมิภาค

อำเภอบางกระทุ่มแบ่งเขตการปกครองออกเป็น ๙ ตำบล ๘๗ หมู่บ้าน ได้แก่

- | | | |
|---------------|-----------------|-------------|
| ๑. บางกระทุ่ม | (Bang Krathum) | ๙ หมู่บ้าน |
| ๒. บ้านไร่ | (Ban Rai) | ๑๐ หมู่บ้าน |
| ๓. โคกสลุด | (Khok Salut) | ๑๐ หมู่บ้าน |
| ๔. สนามคลี | (Sanam Khli) | ๖ หมู่บ้าน |
| ๕. ท่าตาล | (Tha Tan) | ๙ หมู่บ้าน |
| ๖. ไผ่ล้อม | (Phai Lom) | ๑๑ หมู่บ้าน |
| ๗. นครป่าหมาก | (Nakhon Pa Mak) | ๑๓ หมู่บ้าน |
| ๘. เนินกุ่ม | (Noen Kum) | ๑๑ หมู่บ้าน |
| ๙. วัดตายม | (Wat Ta Yom) | ๘ หมู่บ้าน |

การปกครองส่วนท้องถิ่น

ท้องที่อำเภอบางกระท่อมประกอบด้วยองค์การปกครองส่วนท้องถิ่น ๙ แห่ง ได้แก่

๑. เทศบาลตำบลเนินกุ่ม ครอบคลุมพื้นที่ตำบลเนินกุ่มและตำบลวัดตายมทั้งตำบล
๒. เทศบาลตำบลบางกระท่อม ครอบคลุมพื้นที่บางส่วนของตำบลบางกระท่อม
๓. เทศบาลตำบลห้วยแก้ว ครอบคลุมพื้นที่ตำบลบางกระท่อม (นอกเขตเทศบาลตำบลบางกระท่อม)
๔. เทศบาลตำบลสนามคลี ครอบคลุมพื้นที่ตำบลสนามคลีทั้งตำบล
๕. องค์การบริหารส่วนตำบลบ้านไร่ ครอบคลุมพื้นที่ตำบลบ้านไร่ทั้งตำบล
๖. องค์การบริหารส่วนตำบลโคกสลอด ครอบคลุมพื้นที่ตำบลโคกสลอดทั้งตำบล
๗. องค์การบริหารส่วนตำบลท่าตาล ครอบคลุมพื้นที่ตำบลท่าตาลทั้งตำบล
๘. องค์การบริหารส่วนตำบลไผ่ล้อม ครอบคลุมพื้นที่ตำบลไผ่ล้อมทั้งตำบล
๙. องค์การบริหารส่วนตำบลนครป่าหมาก ครอบคลุมพื้นที่ตำบลนครป่าหมากทั้งตำบล

ประชากร

จำนวนประชากรทั้งสิ้น รวม ๔๗,๑๐๘ คน แบ่งเป็น

- ประชากรชาย ๒๓,๐๐๗ คน
- ประชากรหญิง ๒๔,๑๐๑ คน

ส่วนที่ ๒

ขอบข่ายงานศูนย์การศึกษาพิเศษ เขตการศึกษา ๗ จังหวัดพิษณุโลก หน่วยบริการบางกระทุ่ม (โรงเรียนวัดบางกระทุ่ม)

การให้บริการทางการศึกษาสำหรับเด็กพิการในชุมชนของศูนย์การศึกษาพิเศษ เขตการศึกษา ๗ จังหวัดพิษณุโลก มีการกำหนดให้มีหน่วยบริการแต่ละอำเภอในปีการศึกษา ๒๕๕๙ เพื่อให้การให้บริการมีความครอบคลุมทุกพื้นที่ และผู้รับบริการได้รับความสะดวก มีการดำเนินงานใน ๔ งาน คือ

๑. งานหน่วยบริการบางกระทุ่ม (โรงเรียนวัดบางกระทุ่ม)
๒. งานโครงการปรับบ้านเป็นห้องเรียนเปลี่ยนพ่อแม่เป็นครู
๓. งานการประสานความร่วมมือการจัดการเรียนรวม อำเภอบางกระทุ่ม

หน่วยบริการบางกระทุ่ม ๑๗/๔ หมู่ที่ ๕ ถนนบางกระทุ่ม - พิษณุโลก บ้านบางกระทุ่มใน ตำบลบางกระทุ่ม อำเภอบางกระทุ่ม จังหวัดพิษณุโลก ๖๕๑๑๐

ประวัติความเป็นมา

หน่วยบริการอำเภอบางกระทุ่ม เดิมชื่อ ศูนย์การเรียนเฉพาะเฉพาะความพิการ โรงเรียนวัดบางกระทุ่ม ดำเนินการจัดตั้งขึ้นในครั้งนีสืบเนื่องมาจากผู้ปกครองของนักเรียนในตำบลบางกระทุ่มและในอำเภอบางกระทุ่มมีบุตรหลานเป็นเด็กพิเศษมีความต้องการให้บุตรหลานได้รับการพัฒนาอย่างต่อเนื่องและบางคนได้เดินทางไปเรียนศูนย์การศึกษาพิเศษเขตการศึกษา ๗ จังหวัดพิษณุโลก ซึ่งมีระยะทางไกลคณะผู้ปกครองจึงได้ปรึกษากันกับ นายวินัย รูปขำดี ผู้อำนวยการศูนย์การศึกษาพิเศษ เขตการศึกษาพิเศษ ๗ จังหวัดพิษณุโลก นายสมศักดิ์ วัฒนสุทธิ ผู้อำนวยการโรงเรียนวัดบางกระทุ่ม คณะครูโรงเรียนวัดบางกระทุ่มและสำนักงานเขตพื้นที่ประถมศึกษาพิษณุโลก เขต ๒ จึงได้มีความเห็นจัดตั้งศูนย์การศึกษาพิเศษโรงเรียนวัดบางกระทุ่มขึ้น เพื่อให้บริการฟื้นฟูเด็กพิเศษในเขตอำเภอบางกระทุ่มและใกล้เคียงขึ้น ภายหลัง เปลี่ยนรูปแบบการให้บริการเป็นหน่วยบริการบางกระทุ่ม เพื่อให้มีขอบข่ายการให้บริการผู้พิการที่ครอบคลุม ทั่วถึงยิ่งขึ้น

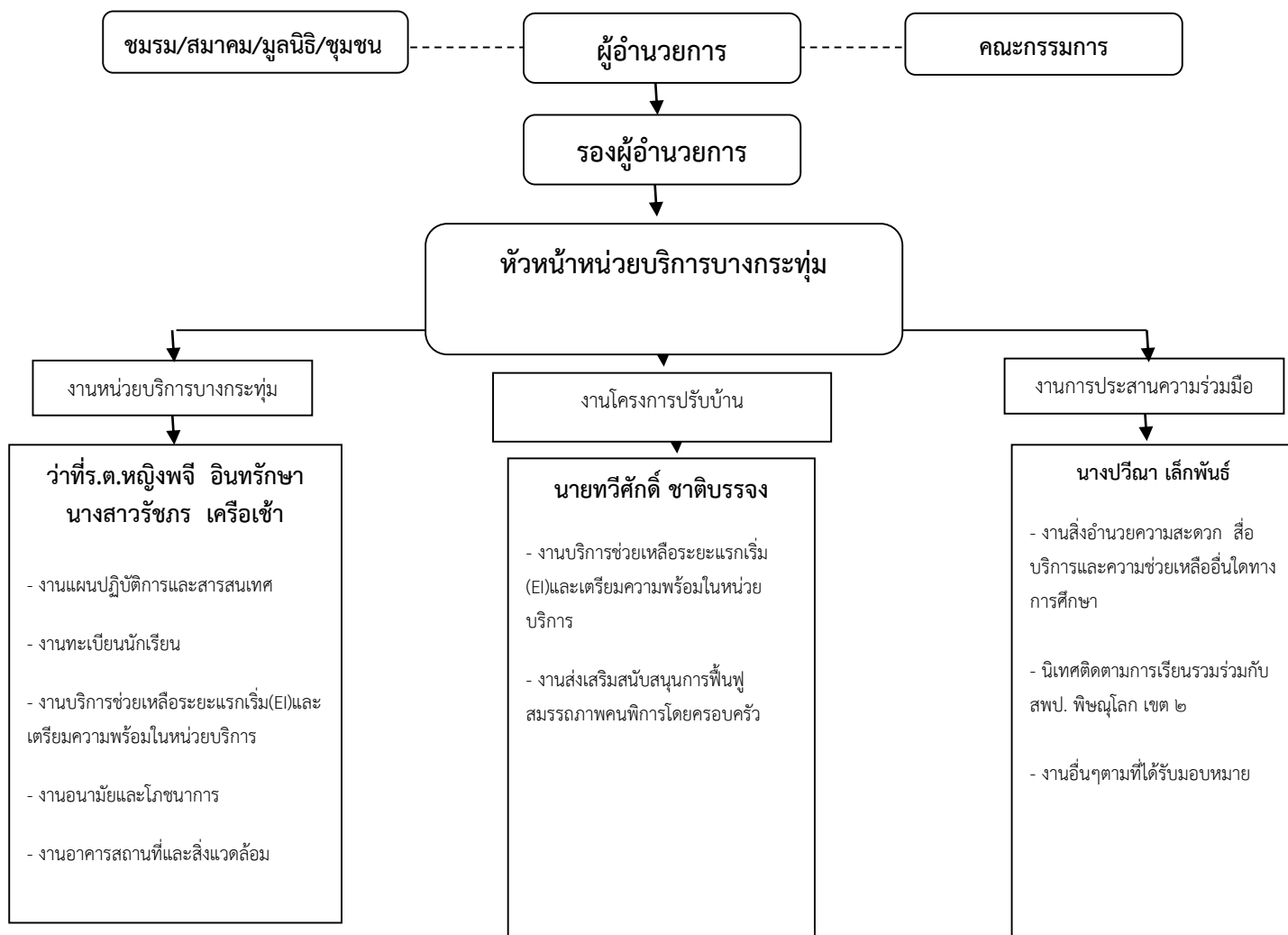
วัตถุประสงค์ของการดำเนินงานหน่วยบริการบางกระทุ่ม

๑. เพื่อจัดการศึกษาให้กับเด็กพิการ ๙ ประเภท ในระดับเตรียมความพร้อมระยะแรกเริ่ม
๒. เพื่อส่งเสริมความร่วมมือระหว่างผู้ปกครอง องค์กรภาครัฐและเอกชนภายในชุมชน ให้สามารถร่วมกันจัดการศึกษาให้กับเด็กพิการอย่างเหมาะสมกับความจำเป็นของแต่ละบุคคล

รูปแบบการจัดตั้ง โดยความเห็นชอบของคณะกรรมการ ดังนี้

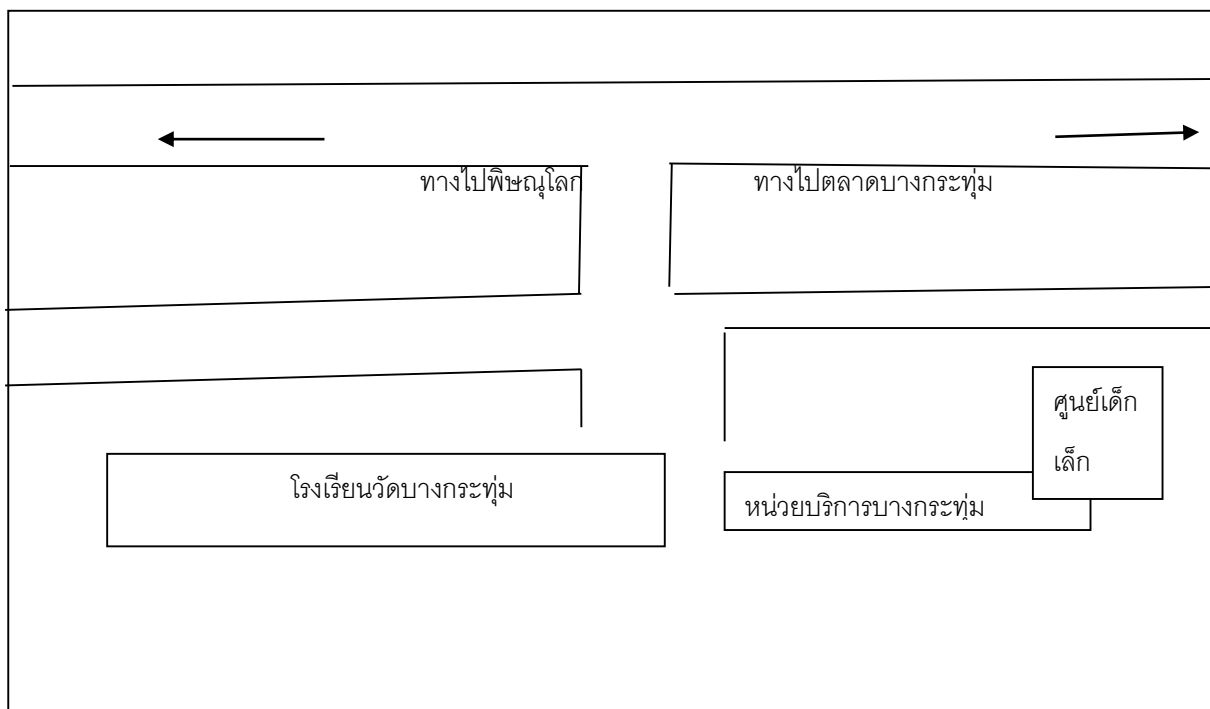
๑. ผู้ปกครองนักเรียน
๒. โรงเรียนวัดบางกระทุ่ม
๓. ศูนย์การศึกษาพิเศษเขตการศึกษา ๗ จังหวัดพิษณุโลก
๔. สำนักงานเขตพื้นที่การศึกษาประถมศึกษาพิษณุโลก เขต ๒

โครงสร้างการบริหารหน่วยบริการบางกระท่อม (โรงเรียนวัดบางกระท่อม)

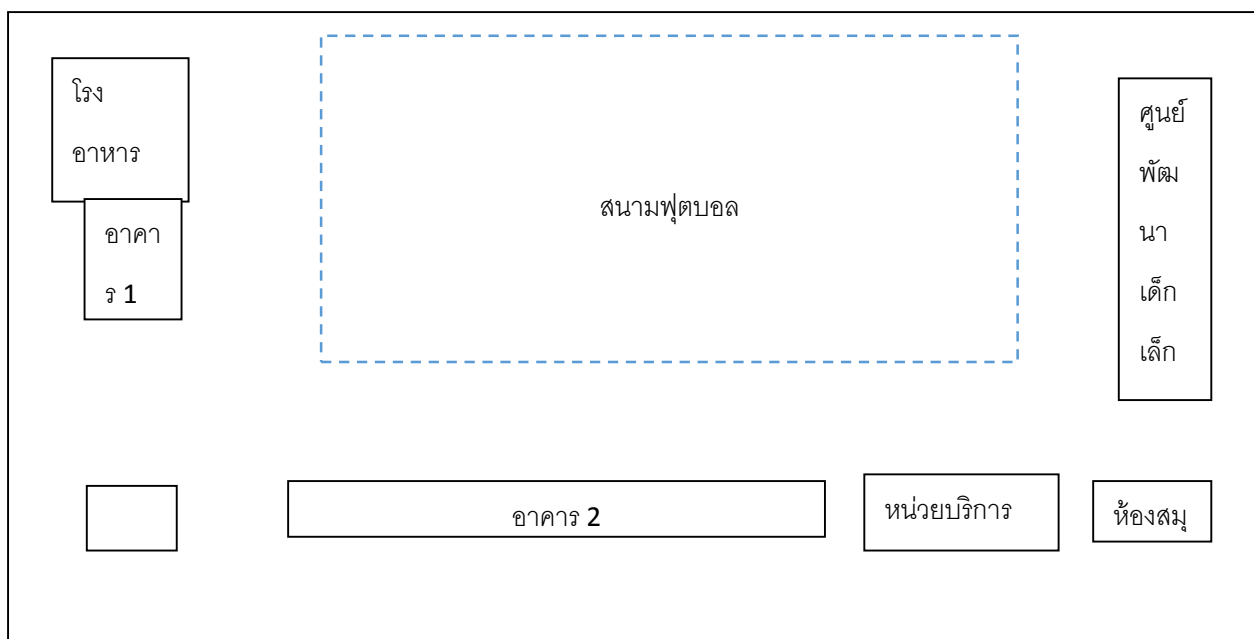


แผนที่หน่วยบริการบางกระทู้ (โรงเรียนวัดบางกระทู้)

แผนที่หน่วยบริการบางกระทู้ (โรงเรียนวัดบางกระทู้)



แผนผังหน่วยบริการบางกระทู้ (โรงเรียนวัดบางกระทู้)



ข้อมูลบุคลากรหน่วยบริการบางกระท่อม ปีการศึกษา ๒๕๕๙

ที่	ชื่อ-สกุล	อายุ (ปี)	อายุ ราชการ (ปี)	ตำแหน่ง /วิทยฐานะ	วุฒิ การศึกษา	วิชาเอก
๑	นางปวีณา เล็กพันธ์	๓๘	๑๔	ครูชำนาญการ	กศ.ม.	การบริหารการศึกษา
๒	นายทวีศักดิ์ ซาติบรรจง	๓๑	๕	พนักงานราชการ	คป.	การศึกษาพิเศษ
๓	นางสาวพจี อินทร์รักษา	๒๙	๔	ครูอัตราจ้าง	คป.	การศึกษาพิเศษ
๔	นางสาวรัชกร เครือเข้า	๒๙	๑	พี่เลี้ยง	บธ.บ	คอมพิวเตอร์ธุรกิจ

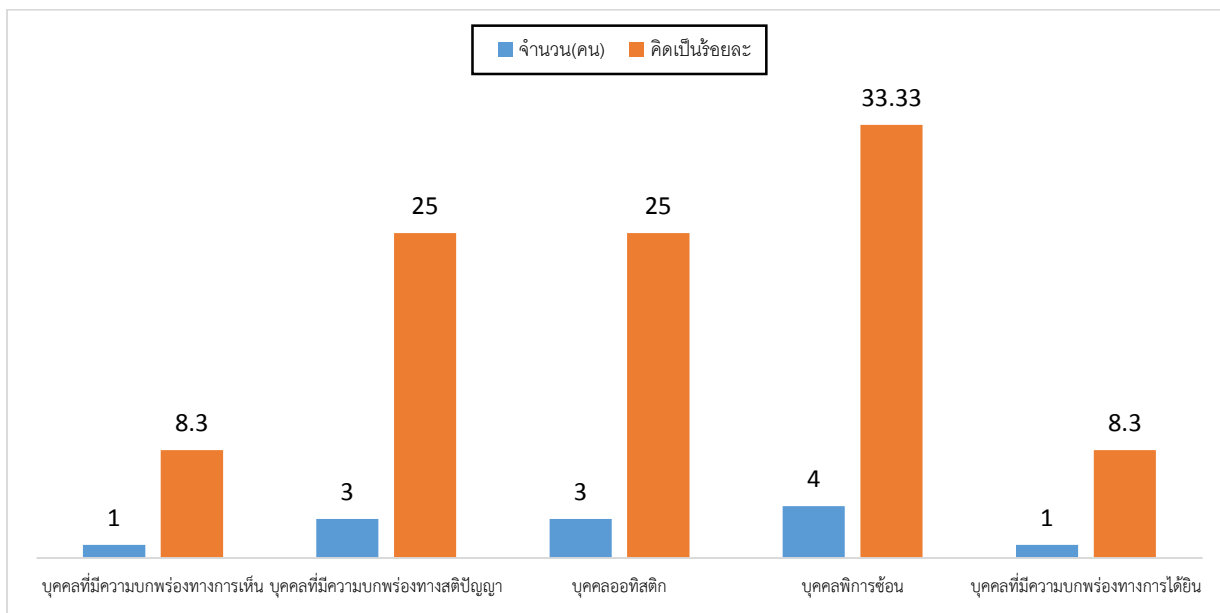
ข้อมูลนักเรียนหน่วยบริการบางกระท่อม ปีการศึกษา ๒๕๕๙

๑) ข้อมูลนักเรียนที่มารับบริการในหน่วยบริการบางกระท่อม (โรงเรียนวัดบางกระท่อม)

ที่	ประเภทความพิการ	จดทะเบียน คนพิการ		จำนวนคนพิการ			คิดเป็น ร้อยละ
		จด	ไม่จด	ชาย	หญิง	รวม	
๑	บุคคลที่มีความบกพร่องทางการเห็น	๑	-	-	๑	๑	๘.๓
๒	บุคคลที่มีความบกพร่องทางสติปัญญา	๓	-	๑	๒	๓	๒๕
๓.	บุคคลที่มีความบกพร่องทางการได้ยิน	๑	-	๑	-	๑	๘.๓
๕	บุคคลออทิสติก	๓	-	๒	๑	๓	๒๕
๖	บุคคลพิการซ้อน	๔	-	๒	๒	๔	๓๓.๓๓
รวม		๑๒	-	๖	๖	๑๒	๙๙.๙๓

ข้อมูล ณ วันที่ ๓๑ มีนาคม ๒๕๖๐

แผนภูมิแสดงข้อมูลสารสนเทศนักเรียนที่รับบริการ
หน่วยบริการบางกระทุ่ม (โรงเรียนวัดบางกระทุ่ม)



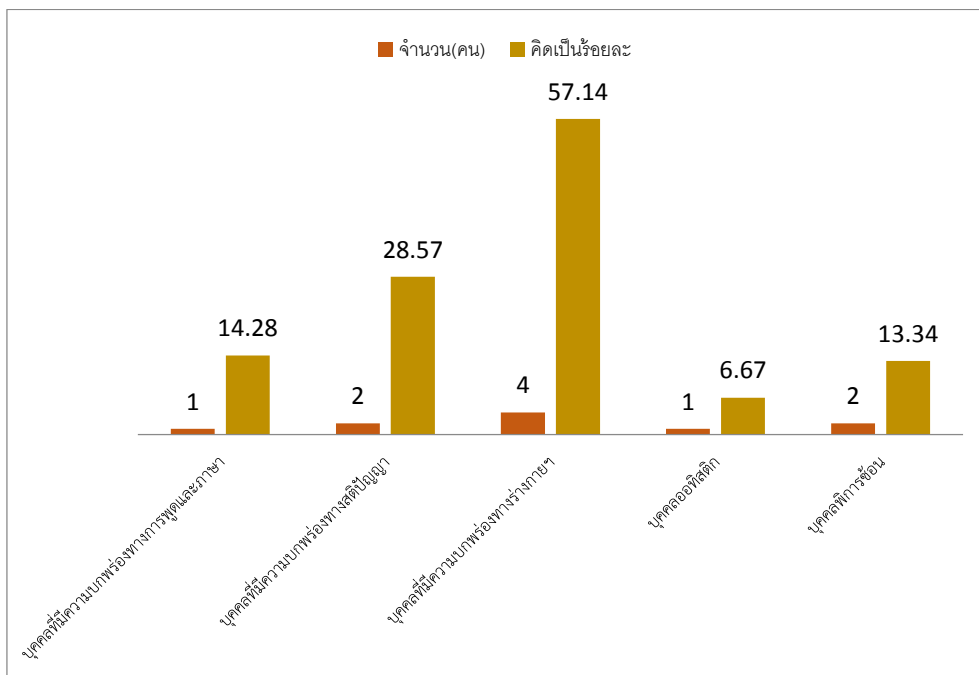
จากแผนภูมิแสดงข้อมูลสารสนเทศนักเรียนที่รับบริการหน่วยบริการโรงเรียนวัดบางกระทุ่ม พบว่า บุคคลพิการซ้อนมารับบริการที่หน่วยบริการมากที่สุด จำนวน ๔ คน คิดเป็นร้อยละ ร่องลงมาคือ บุคคลออทิสติก จำนวน ๓ คน คิดเป็นร้อยละ ๒๕ และบุคคลที่มีความบกพร่องทางสติปัญญา จำนวน ๓ คน คิดเป็นร้อยละ ๒๕ และบุคคลที่มีความบกพร่องทางการเห็น ๑ คน คิดเป็นร้อยละ ๘.๓ บุคคลที่มีความบกพร่องทางการได้ยิน ๑ คน คิดเป็นร้อยละ ๘.๓

๓) ข้อมูลนักเรียนโครงการปรับบ้านเป็นห้องเรียนเปลี่ยนพ่อแม่เป็นครู

ที่	ประเภทความพิการ	จดทะเบียนคนพิการ		จำนวนคนพิการ			คิดเป็นร้อยละ
		จด	ไม่จด	ชาย	หญิง	รวม	
๑.	บุคคลที่มีความบกพร่องทางการพูดและภาษา	๑	-	๑	-	๑	๑๔.๒๘
๒	บุคคลที่มีความบกพร่องทางสติปัญญา	๒	-	-	๒	๒	๒๘.๕๗
๓	บุคคลที่มีความบกพร่องทางร่างกาย	๔	-	๓	๑	๔	๕๗.๑๔
รวม		๗	-	๔	๓	๗	๑๐๐

ข้อมูล ณ วันที่ ๓๑ มีนาคม ๒๕๖๐

แผนภูมิแสดงข้อมูลสารสนเทศนักเรียนที่มารับบริการ
โครงการปรับบ้านเป็นห้องเรียนเปลี่ยนพ่อแม่เป็นครู อำเภอบางกระทุ่ม



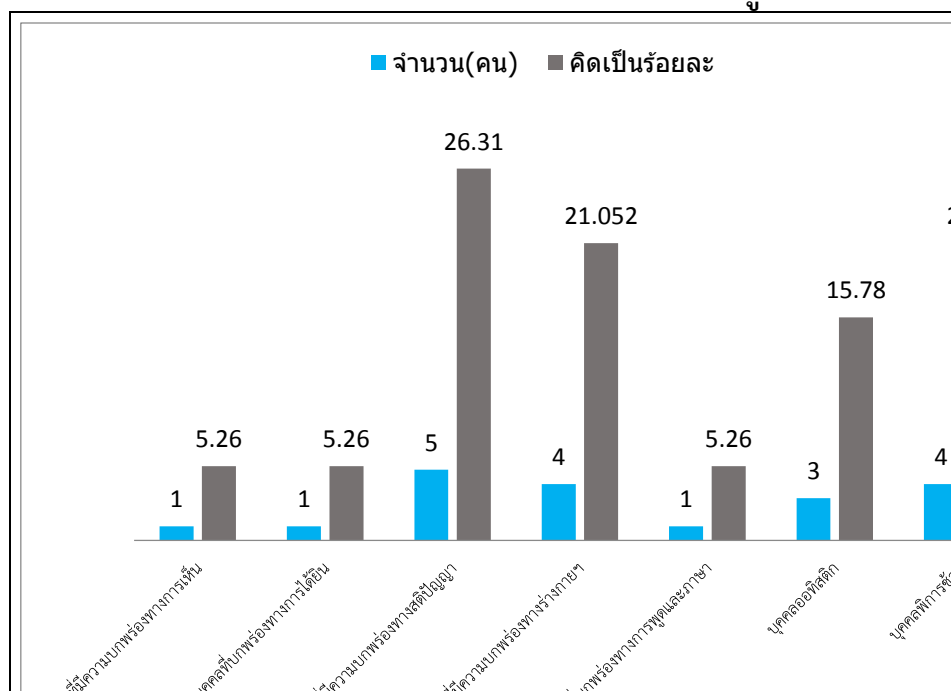
จากแผนภูมิแสดงข้อมูลสารสนเทศนักเรียนที่ได้รับบริการโครงการปรับบ้านเป็นห้องเรียนเปลี่ยนพ่อแม่เป็นครู อำเภอบางกระทุ่ม พบว่า มีบุคคลที่มีความบกพร่องทางร่างกายฯ เข้าร่วมโครงการฯและรับบริการมากที่สุด คิดเป็นร้อยละ ๕๗.๑๔ รองลงมาคือ บุคคลที่มีความบกพร่องทางสติปัญญา คิดเป็นร้อยละ ๒๘.๕๖ และบุคคลที่มีความบกพร่องทางการพูดจำนวนน้อยที่สุด คิดเป็นร้อยละ ๑๔.๒๘

๔) สรุปข้อมูลนักเรียนพิการหน่วยบริการบางกระทุ่ม (โรงเรียนวัดบางกระทุ่ม) และโครงการปรับบ้านเป็นห้องเรียนเปลี่ยนพ่อแม่เป็นครู ปีการศึกษา ๒๕๕๙

ที่	ประเภทความพิการ	หน่วยบริการฯ			โครงการปรับบ้านฯ			จำนวนรวม			คิดเป็นร้อยละ
		ช	ญ	รวม	ช	ญ	รวม	ช	ญ	รวม	
๑	บุคคลที่มีความบกพร่องทางการเห็น	-	๑	๑	-	-	-	-	๑	๑	๕.๒๖
๒	บุคคลที่บกพร่องทางการได้ยิน	๑	-	๑	-	-	-	๑	-	๑	๕.๒๖
๓	บุคคลที่มีความบกพร่องทางสติปัญญา	๑	๒	๓	-	๒	๒	๑	๔	๕	๒๖.๓๑
๔	บุคคลที่มีความบกพร่องทางร่างกายฯ	-	-	-	๓	๑	๔	๓	๑	๔	๒๑.๐๕๒
๕	บุคคลที่บกพร่องทางการพูดและภาษา	-	-	-	๑	-	๑	๑	-	๑	๕.๒๖
๖	บุคคลออทิสติก	๒	๑	๓	-	-	-	๒	๑	๓	๑๕.๗๘
๗	บุคคลพิการซ้อน	๒	๒	๔	-	-	-	๒	๒	๔	๒๑.๐๕๒
รวม		๖	๖	๑๒	๔	๔	๗	๑๐	๙	๑๙	๑๐๐

ข้อมูล ณ วันที่ ๓๑ มีนาคม ๒๕๖๐

แผนภูมิแสดงสรุปข้อมูล
นักเรียนพิการที่มารับบริการหน่วยบริการบางกระทุ่ม (โรงเรียนวัดบางกระทุ่ม) และโครงการ
ปรับบ้านเป็นห้องเรียนเปลี่ยนพ่อแม่เป็นครู



จากแผนภูมิแสดงข้อมูลรวมนักเรียนพิการ ที่มารับบริการหน่วยบริการบางกระทุ่ม (โรงเรียนวัดบางกระทุ่ม) และโครงการปรับบ้านเป็นห้องเรียนเปลี่ยนพ่อแม่เป็นครูพบว่า บุคคลที่มีความบกพร่องทางสติปัญญา รับบริการมากที่สุด คิดเป็นร้อยละ ๒๖.๓๑ รองลงมาคือ มีบุคคลที่มีความบกพร่องทางร่างกาย คิดเป็นร้อยละ ๒๑.๐๕๒ และบุคคลพิการซ้อน คิดเป็นร้อยละ ๒๑.๐๕๒ และบุคคลออทิสติก คิดเป็นร้อยละ ๑๕.๗๘ กลุ่มนักเรียนที่มารับบริการน้อยที่สุดคือบุคคลที่มีความบกพร่องทางการมองเห็น คิดเป็นร้อยละ ๕.๒๖ และบุคคลที่มีความบกพร่องทางการได้ยิน คิดเป็นร้อยละ ๕.๒๖ และบุคคลที่บกพร่องทางการพูดและภาษา คิดเป็นร้อยละ ๕.๒๖

นักเรียนหน่วยบริการบางกระทุ่มที่ได้รับการส่งต่อ ปีการศึกษา ๒๕๕๙

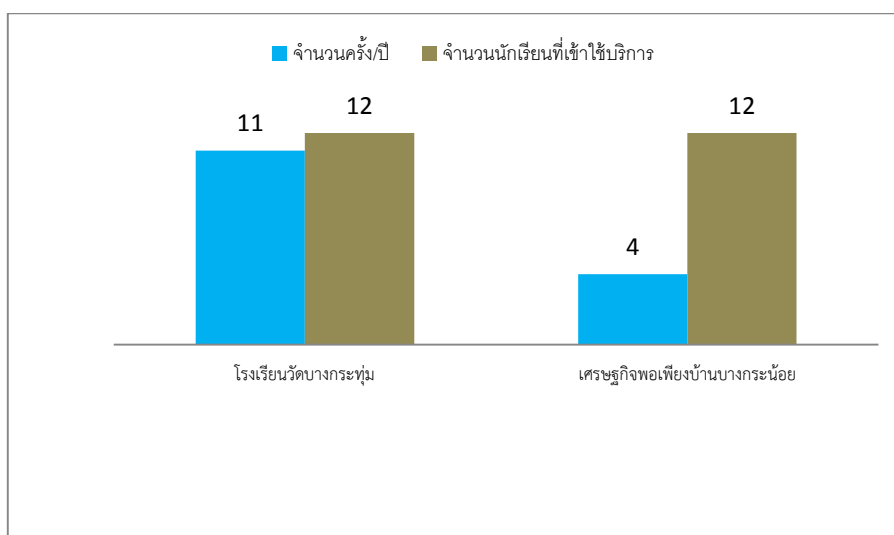
ที่	ชื่อ-สกุล	ประเภทความพิการ	อายุ (ปี/เดือน)	ประเภทการรับบริการ	การส่งต่อ	หน่วยงาน
๑	นางสาวธิดารัตน์ สิ้นทรัพย์	ทางร่างกาย	๒๑/๑๑	โครงการปรับบ้าน	ด้านอาชีพ	ชุมชน
๒	นายอุเทน อุ่นเจริญ	สติปัญญา	๑๙/๖	โครงการปรับบ้านฯ	ด้านอาชีพ	ชุมชน
๓	นายวันเฉลิม รอดเรือง	ทางสติปัญญา	๒๐/๕	โครงการปรับบ้านฯ	ด้านอาชีพ	ชุมชน
๔	นายเกษม พงษ์พานิช	การพูดฯ	๑๙/๘	โครงการปรับบ้านฯ	ด้านอาชีพ	ชุมชน
๕	นางสาวสุวิมล ตาป้อ	พิการซ้อน	๒๐/๒	หน่วยบริการ	ด้านอาชีพ	ชุมชน
๖	นายณัฐพล จันทร์ชู	พิการซ้อน	๒๐/๒	หน่วยบริการ	ด้านอาชีพ	ชุมชน
๗	นายอานนท์ ทิมหังม	สติปัญญา	๒๔/๔	หน่วยบริการ	ด้านอาชีพ	ชุมชน
๘	นางสาวอดิศา คล้อยขานนา	สติปัญญา	๑๙/๘	หน่วยบริการ	ด้านอาชีพ	ชุมชน
๙	นายธีรพงศ์ แสงน้อย	ทางการเรียนรู้	๑๙/๒	หน่วยบริการ	ด้านอาชีพ	ชุมชน

จากตาราง พบว่า หน่วยบริการบางกระท่อมส่งต่อ นักเรียนพิการ ๙ คน เพื่อไปประกอบอาชีพในชุมชน

ข้อมูลแหล่งเรียนรู้เพื่อการจัดการเรียนการสอนของหน่วยบริการบางกระท่อม

ที่	แหล่งเรียนรู้	จำนวน ครั้ง/ปี	จำนวนนักเรียนที่ เข้าใช้บริการ
๑	โรงเรียนวัดบางกระท่อม	๑๑	๑๒
๒	เศรษฐกิจพอเพียงบ้านบางกระน้อย	๔	๑๒
รวม		๑๕	๑๒

แผนภูมิแสดงสรุปข้อมูล การเข้าศึกษาแหล่งเรียนรู้เพื่อการจัดการเรียนการสอนของหน่วยบริการบางกระท่อม



จากแผนภูมิแสดงการเข้าศึกษาแหล่งเรียนรู้เพื่อการจัดการเรียนการสอนของหน่วยบริการบางกระท่อม พบว่า มีนักเรียนเข้ารับบริการที่โรงเรียนวัดบางกระท่อม ๑๑ ครั้ง/ปี และเศรษฐกิจพอเพียงบ้านบางกระน้อย ๔ ครั้ง/ปี ตามลำดับ เพื่อใช้เป็นแหล่งเรียนรู้เพื่อการจัดการเรียนการสอนของหน่วยบริการบางกระท่อม

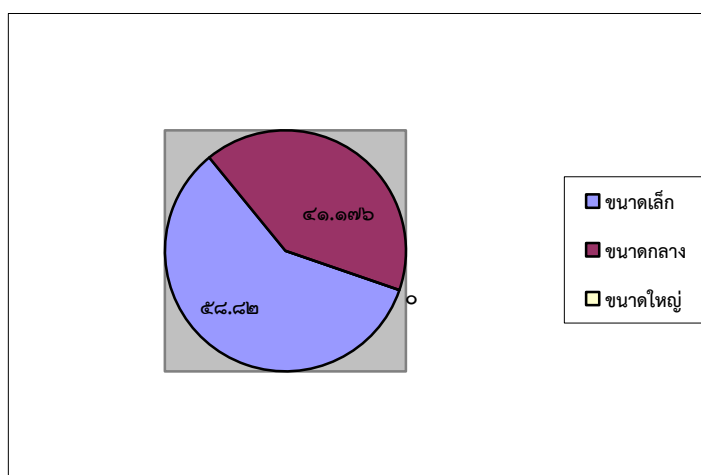
ข้อมูลการรับสิ่งอำนวยความสะดวก สื่อ บริการและความช่วยเหลืออื่นใดทางการศึกษา ของโรงเรียนเรียนรวม ของอำเภอบางกระทุ่ม สังกัดสำนักงานเขตพื้นที่การศึกษาประถมศึกษาพิษณุโลก เขต ๒ ที่ได้รับการจัดสรรงบประมาณ ปีการศึกษา ๒๕๕๙

ที่	สถานศึกษา	ขนาดสถานศึกษา	ระดับ	จำนวนนักเรียน (คน)			เป็นเงิน
				ทั้งหมด	เรียนรวม	การอนุมัติสื่อ	
๑	บ้านวังสาร	เล็ก	อนุบาล-ป.๖	๘๖	๑๐	๑๐	๒๐,๐๐๐
๒	บ้านทุ่งน้อย	เล็ก	อนุบาล-ป.๖	๖๔	๑๐	๑๐	๑๒,๐๐๐
๓	ประชาสามัคคี	เล็ก	อนุบาล-ป.๖	๘๗	๑๐	๑๐	๒๐,๐๐๐
๔	วัดราษฎร์สโมสร	กลาง	อนุบาล-ม.๓	๒๑๔	๒๑	๑๘	๓๖,๐๐๐
๕	วัดบึงลำ	เล็ก	อนุบาล-ป.๖	๗๔	๓	๓	๖,๐๐๐
๖	วัดแหลมพระธาตุ	เล็ก	อนุบาล-ป.๖	๖๙	๒	๒	๔,๐๐๐
๗	รัฐราษฎร์บำรุง	กลาง	อนุบาล-ม.๓	๑๔๘	๒๑		๒๗,๙๙๕
๘	ชุมชน ๓ บ้านเนินกุ่มๆ	กลาง	อนุบาล-ม.๓	๓๐๑	๓	๓	๖,๐๐๐
๙	บ้านใหม่ไพรมณี	เล็ก	อนุบาล-ป.๖	๒๘	๔	๔	๘,๐๐๐
๑๐	วัดกรุงศรีเจริญ	กลาง	อนุบาล-ป.๖	๑๕๘	๑๙		๓๑,๙๙๘
๑๑	ราษฎร์เจริญ	เล็ก	อนุบาล-ป.๖	๑๐๒	๑๐		๑,๙๕๐
๑๒	ราษฎร์ดำริ	เล็ก	อนุบาล-ป.๖	๔๖	๙	๕	๑๐,๐๐๐
๑๓	วัดบางกระทุ่ม	กลาง	อนุบาล-ป.๖	๑๖๒	๑๐	๘	๑๖,๐๐๐
๑๔	ศึกษาลัย	กลาง	อนุบาล-ป.๖	๔๒๐	๑๗	๑๗	๕๐,๐๐๐
๑๕	วัดใหม่ราษฎร์ทรงธรรม	เล็ก	อนุบาล-ป.๖	๓๖	๘	๕	๑๐,๐๐๐
๑๖	วัดโคกสลุด	เล็ก	อนุบาล-ป.๖	๘๒	๗	๗	๑๔,๐๐๐
๑๗	วัดสนามคลีตะวันตก	กลาง	อนุบาล-ป.๖	๑๒๒	๒๐	๑๐	๒๐,๐๐๐
รวม				๒,๑๙๙	๑๘๔	๑๑๒	๓๐๑,๙๙๘
ร้อยละของจำนวนนักเรียนเรียนรวมที่ได้รับการอนุมัติสื่อฯ ปีการศึกษา ๒๕๕๙						๖๐.๘๖	

๑) จำแนกข้อมูลตามขนาดสถานศึกษา

ที่	ขนาดสถานศึกษา	จำนวนสถานศึกษา	ร้อยละ
๑	เล็ก (จำนวน ๑-๑๒๐ คน)	๑๐	๕๘.๘๒
๒	กลาง (จำนวน ๑๒๑-๔๙๙ คน)	๗	๔๑.๑๗๖
๓	ใหญ่ (๕๐๐ คนขึ้นไป)	-	๐
รวม		๑๗	๑๐๐

แผนภูมิแสดงการจำแนกข้อมูลตามขนาดสถานศึกษา

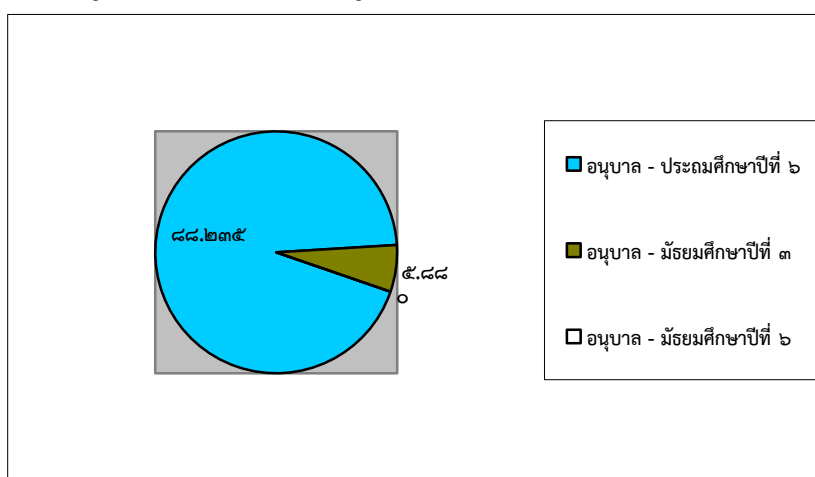


จากแผนภูมิจำแนกข้อมูลตามขนาดสถานศึกษา พบว่า ขนาดของสถานศึกษาที่จัดการศึกษาแบบเรียนรวมของอำเภอบางกระทุ่มที่มีจำนวนมากที่สุด คือ ขนาดเล็ก คิดเป็นร้อยละ ๕๘.๘๒ รองลงมาคือสถานศึกษาขนาดกลาง คิดเป็นร้อยละ ๔๑.๑๗๖

๒) จำแนกข้อมูลสถานศึกษาตามระดับชั้นที่เปิดสอน

ที่	ระดับชั้นที่เปิดสอน	จำนวนสถานศึกษา	ร้อยละ
๑	อนุบาล-ประถมศึกษาปีที่ ๖	๑๕	๘๘.๒๓๕
๒	อนุบาล-มัธยมศึกษาปีที่ ๓	๓	๕.๘๘
๓	อนุบาล-มัธยมศึกษาปีที่ ๖	๐	๐
รวม		๑๗	๑๐๐

แผนภูมิแสดงการจำแนกข้อมูลสถานศึกษาตามระดับชั้นที่เปิดสอน

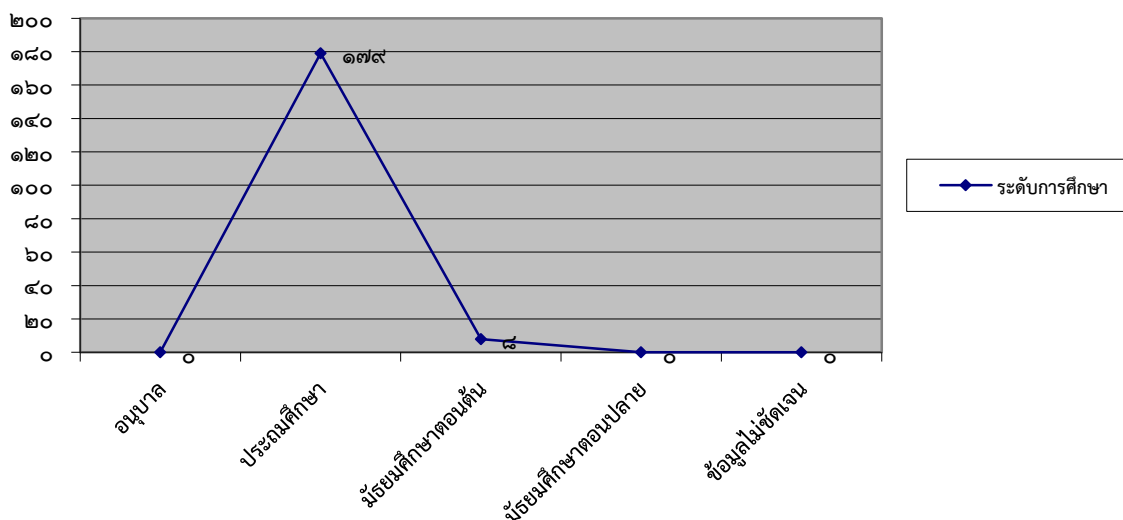


จากแผนภูมิจำแนกข้อมูลสถานศึกษาที่จัดการศึกษาแบบเรียนรวมตามระดับชั้นที่เปิดสอนของอำเภอ บางกระทุ่ม พบว่า สถานศึกษาที่เปิดสอนในระดับชั้นอนุบาล - มัธยมศึกษาปีที่ ๓ มีจำนวนน้อยที่สุด คิดเป็น ร้อยละ ๕.๘๘ สถานศึกษาที่เปิดสอนในระดับ อนุบาล-ประถมศึกษาปีที่ ๖ มีจำนวนมากที่สุด คิดเป็นร้อยละ ๘๘.๒๓๕

ข้อมูลนักเรียนที่มีความต้องการพิเศษในสถานศึกษาที่จัดการศึกษาแบบเรียนรวมของอำเภอบางกระทุ่ม สังกัดสำนักงานเขตพื้นที่การศึกษาประถมศึกษาพิษณุโลก เขต ๒ แยกตามระดับชั้น ปีการศึกษา ๒๕๕๙

ที่	สถานศึกษา	ระดับชั้น														ข้อมูล ไม่ ชัดเจน	รวม
		อนุบาล		ประถมศึกษา						มัธยมศึกษาต้น			มัธยมศึกษาปลาย				
		๑	๒	๑	๒	๓	๔	๕	๖	๑	๒	๓	๔	๕	๖		
๑	บ้านวังสาร	-	-	-	๑	๑	๑	๔	๓	-	-	-	-	-	-	-	๑๐
๒	บ้านทุ่งน้อย	-	-	-	๒	๓	๒	๑	๓	-	-	-	-	-	-	-	๑๐
๓	ประชาสามัคคี	-	-	-	๒	๓	๓	๑	๑	-	-	-	-	-	-	-	๑๐
๔	วัดราษฎร์สโมสร	-	-	-	๔	๖	๓	๒	๖	-	-	-	-	-	-	-	๒๑
๕	วัดบึงลำ	-	-	-	๑	-	๑	-	๑	-	-	-	-	-	-	-	๓
๖	วัดแหลมพระธาตุ	-	-	-	-	-	๑	-	๑	-	-	-	-	-	-	-	๒
๗	รัฐราษฎร์บำรุง	-	-	-	๓	๒	๔	๓	๑	๓	๔	๑	-	-	-	-	๒๑
๘	ชุมชน ๓ บ้านเนินกุ่มๆ	-	-	-	-	๑	๒	-	-	-	-	-	-	-	-	-	๓
๙	บ้านใหม่ไพรมณี	-	-	-	-	๑	๑	๒	-	-	-	-	-	-	-	-	๔
๑๐	วัดกรุงศรีเจริญ	-	-	-	๔	๓	๖	๒	๖	-	-	-	-	-	-	-	๑๙
๑๑	ราษฎร์เจริญ	-	-	-	๒	๔	๒	๑	๑	-	-	-	-	-	-	-	๑๐
๑๒	ราษฎร์ดำริ	-	-	-	๒	๑	๒	๓	๑	-	-	-	-	-	-	-	๙
๑๓	วัดบางกระทุ่ม	-	-	๒	๑	๒	๓	๑	๑	-	-	-	-	-	-	-	๑๐
๑๔	ศึกษาลัย	-	-	-	๑	๔	๕	๑	๖	-	-	-	-	-	-	-	๑๗
๑๕	วัดใหม่ราษฎร์ทรงธรรม	-	-	-	๒	๒	๒	๑	๑	-	-	-	-	-	-	-	๘
๑๖	วัดโคกสลุต	-	-	-	๑	๒	๒	๑	๑	-	-	-	-	-	-	-	๗
๑๗	วัดสนามคลีตะวันตก	-	-	-	๓	๕	๓	๔	๕	-	-	-	-	-	-	-	๒๐
รวม		-	-	๒	๒๙	๔๐	๔๓	๒๗	๓๘	๓	๔	๑	-	-	-	-	๑๙๑
สรุปรวม		-		๑๗๙						๘						-	

แผนภูมิแสดงจำนวนนักเรียนที่มีความต้องการพิเศษในสถานศึกษาที่จัดการศึกษาแบบเรียนรวมของ
อำเภอบางกระทุ่ม ปีการศึกษา ๒๕๕๙



จากแผนภูมิ พบว่า มีนักเรียนที่มีความต้องการพิเศษในสถานศึกษาที่จัดการศึกษาแบบเรียนรวมของ
อำเภอบางกระทุ่ม ในระดับชั้นประถมศึกษามากที่สุด จำนวน ๑๗๙ คน และน้อยที่สุด คือ ระดับ
มัธยมศึกษาตอนต้น จำนวน ๘ คน

ข้อมูลการให้บริการสิ่งอำนวยความสะดวก สื่อ บริการและความช่วยเหลืออื่นใดทางการศึกษา
สถานศึกษาที่จัดการศึกษาแบบเรียนรวมของอำเภอบางกระทุ่ม ปีการศึกษา ๒๕๕๙

ที่	ชื่อโรงเรียน	นักเรียน (คน)	รายการสื่อฯที่ขอรับ (ฉบับ)				รายการ (หน่วย)	รวม จำนวนเงิน (บาท)	เลขที่คูบอง
			บัญชี ข	เป็นเงิน	บัญชี ค	เป็นเงิน			
๑	บ้านวังสาร	๑๐	-	-	๔๐๐	๒๐,๐๐๐	๔๐๐	๒๐,๐๐๐	๕๙๓๖-๐๖/๐๗๙๘- ๕๙๓๖-๐๖/๑๑๙๗
๒	บ้านทุ่งน้อย	๖	-	-	๒๔๐	๑๒,๐๐๐	๒๔๐	๑๒,๐๐๐	๕๙๓๖-๐๖/๑๑๙๘- ๕๙๓๖-๐๖/๑๔๓๗
๓	ประชาสามัคคี	๑๐	-	-	๔๐๐	๒๐,๐๐๐	๔๐๐	๒๐,๐๐๐	๕๙๓๖-๐๖/๑๔๓๘- ๕๙๓๖-๐๖/๑๘๓๗
๔	วัดราษฎร์สโมสร	๑๘	-	-	๗๒๐	๓๖,๐๐๐	๗๒๐	๓๖,๐๐๐	๕๙๓๖-๐๖/๑๘๓๘- ๕๙๓๖-๐๖/๒๕๕๗
๕	วัดบึงลำ	๓	-	-	๑๒๐	๖,๐๐๐	๑๒๐	๖,๐๐๐	๕๙๓๖-๐๖/๒๕๕๘- ๕๙๓๖-๐๖/๒๖๗๗
๖	วัดแหลมพระธาตุ	๒	-	-	๘๐	๔,๐๐๐	๘๐	๔,๐๐๐	๕๙๓๖-๐๖/๒๖๗๘- ๕๙๓๖-๐๖/๒๗๕๗
๗	รัฐราษฎร์บำรุง	๑๔	๓๒	๕,๘๕๐	๔๔๓	๒๒,๑๕๐	๔๗๕	๒๘,๐๐๐	๕๙๓๖-๐๖/๒๗๕๘- ๕๙๓๖-๐๖/๓๒๒๗
๘	ชุมชน๓บ้านเนินกุ่มฯ	๓	-	-	๑๒๐	๖,๐๐๐	๑๒๐	๖,๐๐๐	๕๙๓๖-๐๖/๓๒๒๘- ๕๙๓๖-๐๖/๓๓๔๗

ที่	ชื่อโรงเรียน	นักเรียน (คน)	รายการสื่อฯที่ขอรับ (ฉบับ)				รายการ (หน่วย)	รวม จำนวนเงิน (บาท)	เลขที่คู่มือ
			บัญชี ข	เป็นเงิน	บัญชี ค	เป็นเงิน			
๙	บ้านใหม่ไพรมณี	๔	-	-	๑๖๐	๘,๐๐๐	๑๖๐	๘,๐๐๐	๕๙๓๖-๐๖/๓๓๔๘- ๕๙๓๖-๐๖/๓๕๐๗
๑๐	วัดกรุงศรีเจริญ	๑๖	๑๒๔	๑๒,๙๙๘	๓๘๐	๑๙,๐๐๐	๕๐๔	๓๑,๙๙๘	๕๙๓๖-๐๖/๓๕๐๘- ๕๙๓๖-๐๖/๔๐๐๐
๑๑	ราษฎร์เจริญ	๑	๑๒	-	-	-	๑๒	๒,๐๐๐	๕๙๓๖-๐๖/๔๐๐๑- ๕๙๓๖-๐๖/๔๐๐๘
๑๒	ราษฎร์ดำริ	๕	๓๗	๑๐,๐๐๐	-	-	๓๗	๑๐,๐๐๐	๕๙๓๖-๐๖/๔๐๐๙- ๕๙๓๖-๐๖/๔๐๔๕
๑๓	วัดบางกระพุ่ม	๘	๑๑๒	๑๖,๐๐๐	-	-	๑๑๒	๑๖,๐๐๐	๕๙๓๖-๐๖/๔๐๔๖- ๕๙๓๖-๐๖/๔๑๒๐
๑๔	ศึกษาลัย	๒๕	๑๑๒	๔,๓๐๐	๙๑๔	๔๕,๗๐๐	๑๐๑๖	๕๐,๐๐๐	๕๙๓๖-๐๖/๔๑๒๑- ๕๙๓๖-๐๖/๕๐๘๖
๑๕	วัดใหม่ราษฎร์ทรง ธรรม	๘	-	-	๓๒๐	๑๖,๐๐๐	๓๒๐	๑๖,๐๐๐	๕๙๓๖-๐๖/๕๑๒๔- ๕๙๓๖-๐๖/๕๔๔๓
๑๖	วัดโคกสลุต	๗	๒๙	๑๔,๐๐๐	-	-	-	๑๔,๐๐๐	๕๙๓๖-๐๖/๕๔๔๔- ๕๙๓๖-๐๖/๕๔๗๒
๑๗	วัดสนามคลีตะวันตก	๑๐	๖๕๐	๒๐,๐๐๐	-	-	-	๒๐,๐๐๐	๕๙๓๖-๐๖/๕๔๗๓- ๕๙๓๖-๐๖/๕๘๓๒
รวม		๑๕๑	๑,๑๒๖		๓,๙๓๑		๕,๔๔๗	๓๐๑,๙๙๘	

ข้อมูลการได้รับการสนับสนุนงบประมาณของหน่วยบริการบางกระพุ่ม ปีการศึกษา ๒๕๕๙

รายการ	รายรับ			รายจ่าย		
	เงิน งบประมาณ	เงินนอก งบประมาณ	เงินอื่นๆ	เงิน งบประมาณ	เงินนอก งบประมาณ	เงินอื่นๆ
๑. สนับสนุนวัสดุเพื่อจัดทำอุปกรณ์ การเรียนการสอน	-	-	-	-	-	-
๒. จัดสรรงบประมาณให้ศูนย์ฯเพื่อ นิเทศ กำกับ ติดตาม และประเมินผล	-	-	-	-	-	-
๓. ค่าอาหาร	-	-	-	-	-	-
๔. ค่าน้ำ	-	-	-	-	-	-
๕. ค่าไฟ	-	-	-	-	-	-
๖. อื่นๆ (ระบุ.....)						
รวม	-	-	-	-	-	-

ภาคผนวก

รายชื่อนักเรียนหน่วยบริการบางกระทู้

๑) รายชื่อนักเรียนหน่วยบริการบางกระทู้ (โรงเรียนวัดบางกระทู้)

ที่	เลขประจำตัวประชาชน	ชื่อ - นามสกุล	วัน เดือน ปี เกิด	อายุ ปี	ความพิการ	บ้าน เลขที่	หมู่ที่	ตำบล	อำเภอ	จังหวัด	บิดา	มารดา
๑	๑-๖๕๐๕-๐๑๑๒๗-๕๒-๙	ด.ช.ธนวัฒน์ ละคำลือ	๙ มี.ค. ๕๒	๗	พิการซ้อน	๑๐๐/๔	๓	ท่าตาล	บางกระทู้	พิษณุโลก	นายเศรษฐา	นางสาวจินตนา
๒	๑-๖๕๐๕-๐๑๑๑๕-๗๓-๓	ด.ญ.จิราภรณ์ พานเงิน	๙ มิ.ย. ๔๕	๑๔	สติปัญญา	๕๑	๕	บางกระทู้	บางกระทู้	พิษณุโลก	นายเจริญ	นางเลย
๓	๑-๖๕๐๕-๐๑๑๒๗-๕๗-๐	วิชญาพร แซ่ด่าน	๒๔ มี.ค. ๒๕๕๒	๗	สติปัญญา	๔๓	๑	ไผ่ล้อม	บางกระทู้	พิษณุโลก	นายกิมเหลียง	นางวิรุณลักษณ์
๔	๑-๖๕๐๕-๐๑๑๑๙-๓๑-๓	ด.ช.วิชัยยุทธ แสงสุวรรณ	๒๙ พ.ย. ๔๖	๑๒	บุคคลออทิสติก	๑๐/๑	๓	ไผ่ล้อม	บางกระทู้	พิษณุโลก	นายวิลัน	นางสาววราภรณ์
๕	๑-๖๕๐๕-๐๑๑๒๒-๙๙-๓	ด.ญ.ธิดา ฉุนชานา	๒๓ พ.ย. ๔๘	๑๐	พิการซ้อน	๑๑๙/๑	๑	นครป่าหมาก	บางกระทู้	พิษณุโลก	ไม่ปรากฏ	นางสาวสำรวย
๖	๑-๖๕๙๙-๐๒๑๘๒-๙๒-๘	ด.ญ.ณิชาภัทร์ นุชบ้านป่า	๒๙ มิ.ย. ๔๖	๑๓	การเห็น	๒๔/๒	๓	บางกระทู้	บางกระทู้	พิษณุโลก	นายมานพ นุชบ้านป่า	นางสาวชมภู
๗	๑-๖๕๙๙-๐๑๙๗๒-๙๔-๑	นางสาวสุดารัตน์ สถาพรวรกุล	๓ ก.ค. ๔๒	๑๖	บุคคลออทิสติก	๓/๑	๗	ไผ่ล้อม	บางกระทู้	พิษณุโลก	นายวารินทร์	นางกัญชารีย์
๘	๑-๖๕๙๙-๐๒๐๒๕-๓๖-๙	นายกฤษฎากร ทองจ้อย	๔ มิ.ย.-๔๓	๑๕	สติปัญญา	๑๘/๒	๙	บ้านไร่	บางกระทู้	พิษณุโลก	นายสุกเชาว์ ทองจ้อย	นางลำจวน ทองจ้อย
๙	๑-๒๐๙๐-๐๐๕๒๔-๐๐-๔	เด็กชายกิตติพัฒน์ แยมทัศน	๒๗ เม.ย. ๕๓	๑๒	บุคคลออทิสติก	๔๑/๕	๑๑	ไผ่ล้อม	บางกระทู้	พิษณุโลก	มาโนชย์ แยมทัศน	พลอย วิยุทธ
๑๐	๑-๑๖๘๓-๐๐๑๘๐-๔๐-๘	เด็กชายคชานนท์ ประจันท์	๒๖ ก.ย. ๕๕	๑๕	พิการซ้อน	๒๕	๕	เนินกุ่ม	บางกระทู้	พิษณุโลก	ธีรศักดิ์ เรืองจ้อย	อติพร ประจันท์
๑๑	๑-๖๕๙๙-๐๒๗๓๙-๐๖-๐	เด็กชายเหมราช อ้วนวิจิตร	๒๔ มี.ค. ๕๖	๖	หูหนวก	๔๑/๑	๗	บางกระทู้	บางกระทู้	พิษณุโลก	นายวัลลภ อ้วนวิจิตร	นางสาวบุญรัตน์ศรีสะอาด
๑๒	๑-๑๐๐๒-๐๑๗๓๑-๙๔-๘	เด็กหญิงศิริวรรณ ช้างปาน	๘ ต.ค. ๔๖	๑๒	บุคคลออทิสติก	๘๒/๑	๑	สนามคลี	บางกระทู้	พิษณุโลก	นายวศิน ช้างปาน	นางสาวอัมภา แวดล้อม

๓) รายชื่อนักเรียนโครงการปรับบ้านเป็นห้องเรียนเปลี่ยนพ่อแม่เป็นครู

ที่	เลข ๑๓ หลัก	ชื่อ-สกุล	ว/ด/ป เกิด	อายุ	ประเภทความพิการ	บ้านเลขที่	หมู่	ตำบล	อำเภอ	จังหวัด	ชื่อ-สกุลบิดา	ชื่อ-สกุลมารดา
๑	๑-๖๕๕๙-๐๒๒๑๕-๖๑-๓	เด็กหญิงศิวาพร พานนิล	๑๓ ก.พ. ๔๗	๑๘	ร่างกาย	๖๐	๑	วัดตายนม	บางกระพุ่ม	พิษณุโลก	นายประเสริฐ พานนิล	นางสมนึก พานนิล
๒	๑-๖๕๕๙-๐๒๑๖๒-๒๗-๗	เด็กหญิงเพชรรี ภาวะเกตุ	๒ ก.พ. ๕๒	๘	ร่างกาย	๑๘๓	๑๕	บ้านไร่	บางกระพุ่ม	พิษณุโลก	นายมานิตย์ ภาวะเกตุ	นางสายสุนีย์ ภาวะเกตุ
๓	๑-๖๕๕๙-๐๒๑๗๐-๓๘-๕	เด็กชายนฤเบศร์ วัดทอง	๑๙ มี.ค. ๔๖	๑๒	ร่างกาย	๑	๖	สนามคลี	บางกระพุ่ม	พิษณุโลก	นายเสย์ จันทร์แดง	นางสุพัตรา จันทร์แดง
๔	๑-๕๓๘๔-๐๐๐๒๔-๐๗-๒	เด็กหญิงฐิณันท์ ยอดบุษดี	๑๙ มี.ค. ๔๒	๗	การมองเห็น	๑๗๔	๑๕	โคกสลุด	บางกระพุ่ม	พิษณุโลก	นายระวี ยอดบุษดี	นางดาวเรือง มีไชโย
๕	๑-๖๕๐๕-๐๑๑๐๘-๒๘-๑	เด็กชายบารมี อินทรีย์	๒๐ ก.พ. ๕๑	๑๗	ร่างกาย	๖๕	๔	บ้านไร่	บางกระพุ่ม	พิษณุโลก	นายจักรกฤษณ์ อินทรีย์	นางช่อลัดดา ปาละโค
๖	๑-๖๖๙๘-๐๐๐๓๕๐-๖๔-๓	เด็กชายพรชัย พรสว่าง	๑๘ ส.ค. ๕๗	๑๒	พิการซ้อน	๗๐	๕	ท่าตาล	บางกระพุ่ม	พิษณุโลก	นายพรทวี พรสว่าง	นางพรทิพย์ พลสว่าง
๗	๑.๖๕๐๕๐๒๑๒๕๔	นายศักดิ์ชัย อินยา	๑๙ ต.ค. ๔๓	๗	ร่างกาย	๔๕	๑๒	โคกสลุด	บางกระพุ่ม	พิษณุโลก	นายคมสัน อินยา	นางมลธิรา อินยา

๔) รายชื่อนักเรียนส่งต่อหน่วยบริการบางกระพุ่ม

ที่	เลข ๑๓ หลัก	ชื่อ-สกุล	ว/ด/ป เกิด	อายุ	ประเภทความพิการ	บ้านเลขที่	หมู่	ตำบล	อำเภอ	จังหวัด	ชื่อ-สกุลบิดา	ชื่อ-สกุลมารดา
๑	๑๖๕๙๙๐๐๗๖๒๕๑๐	นางสาวสุวิมล ตาป้อ	๑๘ พ.ค. ๓๙	๒๐/๑	พิการซ้อน	๒๘	๕	บางกระพุ่ม	บางกระพุ่ม	พิษณุโลก		นางเพยาร์ ตาป้อ
๒	๑๖๕๙๙๐๐๗๖๔๕๙๘	นายณัฐพล จันทร์ชู	๓๐ พ.ค. ๓๙	๒๐/๑๐	พิการซ้อน	๑๒๒	๙	บางกระพุ่ม	บางกระพุ่ม	พิษณุโลก	นายวิเชียร จันทร์ชู	นางประทีน แสงโสด
๓	๑๖๕๐๕๐๐๐๘๐๘๘๐	นายอานนท์ ทิมหิม	๒๑ ส.ค. ๓๕	๒๔/๔	สติปัญญา	๓๕	๓	บางกระพุ่ม	บางกระพุ่ม	พิษณุโลก	มานพ ทิมหิม	นางอนุรัักษ์ ทิมหิม
๔	๑๖๕๐๔๐๐๑๕๕๕๓	นางสาวติศา คล้อยชานา	๒๓ เม.ย. ๔๐	๑๙/๘	สติปัญญา	๙๘๐๙	๘	บางกระพุ่ม	บางกระพุ่ม	พิษณุโลก	นายบุญเสริม คล้อยชานา	น.ส.สมใจเที่ยงธรรม
๕	๑๖๕๐๕๐๐๐๙๔๒๔๔	นายธีรพงศ์ แสงน้อย	๑๗ ก.พ. ๔๐	๑๙/๐	ทางการเรียนรู้	๕๒/๒	๕	ไผ่ล้อม	บางกระพุ่ม	พิษณุโลก	ไม่ปรากฏชื่อ	นางยุพา กลัตเนินกลุ่ม

๕) รายชื่อนักเรียนส่งต่อที่บ้าน

ที่	เลข ๑๓ หลัก	ชื่อ-สกุล	ว/ด/ป เกิด	ประเภทความพิการ	บ้านเลขที่	หมู่	ตำบล	อำเภอ	จังหวัด	ชื่อ-สกุลบิดา	ชื่อ-สกุลมารดา
๑	๑๖๕๐๕๐๐๐๘๘๙๖๑	นางสาวธิดารัตน์ สินทร์ทรัพย์	๑๔ เม.ย.๓๘	ร่างกาย	๖๐/๓	๒	สนามคลี	บางกระทุ่ม	พิษณุโลก	นายละมัย สินทร์ทรัพย์	นางวรัญญา อินท์หอม
๒	๑๖๕๐๕๐๑๑๐๔๒๒๗	นายอุเทน อุ่นเจริญ	๑๖ พ.ย.๔๐	สติปัญญา	๕๕	๗	เนินกุ่ม	บางกระทุ่ม	พิษณุโลก	เสียชีวิต	นางสุมี เขตงาม
๓	๑๖๕๙๙๐๐๘๐๐๕๒๗	นายวันเฉลิม รอดเรือง	๕ ธ.ค.๓๙	สติปัญญา	๖/๔	๗	สนามคลี	บางกระทุ่ม	พิษณุโลก	นายแสลง รอดเรือง	นางมณฑา รอดเรือง
๔	๑๖๕๐๕๐๑๑๐๕๕๕๐	นายเกษม พงษ์พานิช	๒๒-เม.ย.-๔๑	การพูดและภาษา	๓๑/๓	๑	สนามคลี	บางกระทุ่ม	พิษณุโลก	นายสมศักดิ์ พงษ์พานิช	นางอนุ น้อยกล้า

ข้อมูลผู้ประสานงานสถานศึกษาที่จัดการศึกษาแบบเรียนรวมอำเภอบางกระทุ่ม

ที่	ชื่อสถานศึกษา	รายชื่อผู้บริหาร	ครูผู้ประสานงาน	หมายเลขโทรศัพท์
๑	บ้านวังสาร	นางนวลจันทร์ จันทร์เจริญ	นางทิพวรรณ คงนิยม	๐๘๖ ๙๒๖๕๕๔๔
๒	บ้านทุ่งน้อย	นายเกษม ศรีวิชัย	นางสาวรุ่งจิรา แก้วชานา	๐๘๘ ๑๗๙๑๘๒๙
๓	ประชาสามัคคี	รพีพงษ์ ขำสว่าง	นางอัญชลิกร ฝ่ายคำตา	๐๖๒ ๒๙๓๔๑๖๕
๔	วัดราษฎร์สโมสร	นายวุฒิ ดีใจงาม	นายธนฤช ญัฐนิคม	๐๖๑ ๖๒๖๔๙๕๓
๕	วัดบึงลำ	วินัย ทาบาง	นายเกียรติชาติรี ไชนะโสตา	๐๘๕ ๐๕๒๖๒๗๓
๖	วัดแหลมพระธาตุ	นางปราณี สาทไทย	นางจรรยา ญัฐนิคม	๐๘๙ ๙๐๖๗๑๑๒
๗	รัฐราษฎร์บำรุง	นายอาคม มหามาตย์	นางสาวนิชาภา ท่วมประดิษฐ์	๐๘๖-๒๑๖๒๒๖๑
๘	ชุมชน ๓ บ้านเนินกุ่ม	สมคิด หาแก้ว	นางมาลัย ใจทน	๐๘๙ ๕๖๓๒๙๖๘
๙	บ้านใหม่ไพรมณี	ยุพา นาคอ้ง	นางสาวนิชาภา ท่วมประดิษฐ์	๐๘๖-๒๑๖๒๒๖๑
๑๐	วัดกรุงศรีเจริญ	ปนัดดา ทับทิมทอง	นางสาวสุกัญญา แจ่มวิจิตโต-	๐๘๗ ๓๑๙๕๑๓๙
๑๑	ราษฎร์เจริญ	นายสุธน เมฆนนท์ไพศิฐ	นางสาวปวีณา เมฆทับ	๐๘๑ ๐๔๖๔๓๔๐
๑๒	ราษฎร์ดารี	นายสุนทร กลิ่นน้อย	นางสาวรัชนิกร ศรีปาน	๐๘๙ ๔๖๐๔๐๓๗
๑๓	วัดบางกระทุ่ม	นายสุทัศน์ วัฒนสุทธิ	นางนุชนาด บัวอาจ	๐๘๙ ๔๓๖๖๑๖๕
๑๔	ศึกษาลัย	บุญเลิศ มากเมือง	นางสาวนงคราญ คงนิยม	๐๘๙ ๕๖๒๓๗๘๒
๑๕	บ้านแม่เทียบ		ยุบรวมกับศึกษาลัย	
๑๖	วัดใหม่ราษฎร์ทรงธรรม	นายสุพล นาคมัน	นางสาวรัชนิกร ศรีปาน-	๐๘๙ ๔๖๐๔๐๓๗
๑๗	วัดโคกสลด		นางสาวสิริลักษณ์ อังกูรพิริยะ	๐๘๖ ๙๑๓๒๗๖๘
๑๘	วัดสนามคลีตะวันตก	นายเพชร สีนพูล	นางธิดารัตน์ ดีชู	๐๙๙ ๖๐๘๓๒๕๒

คณะกรรมการจัดทำสารสนเทศ
หน่วยบริการบางกะพุ่ม

คณะที่ปรึกษา

- | | | | |
|----|----------------|------------|--|
| ๑. | นางสุรางค์ | วิสุทธิสระ | ผู้อำนวยการศูนย์การศึกษาพิเศษเขตการศึกษา ๗
จังหวัดพิษณุโลก |
| ๒. | นางสาวรอยพิมพ์ | แจ้กอร่าม | รองผู้อำนวยการศูนย์การศึกษาพิเศษเขตการศึกษา ๗
จังหวัดพิษณุโลก |

คณะกรรมการดำเนินงาน

- | | | | |
|----|-------------------|-----------|-----------------------------|
| ๑. | นางปวีณา | เล็กพันธ์ | หัวหน้าหน่วยบริการบางกะพุ่ม |
| ๒. | นายทวีศักดิ์ | ชาติบรรจง | กรรมการ |
| ๓. | ว่าที่ร.ต.หญิงพจี | อินทรักษา | กรรมการ |
| ๔. | นางสาวรัชภร | เครือเข้า | กรรมการและเลขานุการ |