

ส่วนที่ ๑

ข้อมูลทั่วไปของหน่วยบริการ

ข้อมูลทั่วไปของอำเภอวังทอง

ตามหลักฐาน อำเภอวังทอง ตั้งเป็นอำเภอเมื่อ ปี พ.ศ. ๒๔๓๘ ในเวลานั้น ยังไม่มีเขตการปกครอง อ.วัดโบสถ์ และอ.บางกระพุ่ม อำเภอตั้งอยู่ที่ "บ้านสามเรือน" ซึ่งเรียกว่า "นครป่าหมาก" ต่อมาเมื่อปี พ.ศ. ๒๔๔๑ ได้ย้ายจากบ้านสามเรือน ต.นครป่าหมาก มาตั้ง ที่บ้านวังทอง ต.ตลาดชุม (ปัจจุบัน คือ ต.วังทอง ตรงกับตลาดเทศบาลวังทอง) และเรียกว่า อำเภอ นครป่าหมาก เมื่อ พ.ศ. ๒๔๗๑ ได้มีประกาศพระราชกฤษฎีกา จัดตั้งเขตการปกครองกิ่งอำเภอบางกระพุ่ม โดยขึ้นต่อ อ.เมืองพิษณุโลก โดยโอน ต.เนินกลุ่ม ต.ไผ่ล้อม และ ต.นครป่าหมาก ไปเป็นเขตปกครอง ของ อ.บางกระพุ่ม และได้โอน ต.บ้านกลาง ต.แก่งโสภา ซึ่งขณะนั้น อยู่ในเขตการปกครองของ อ.นครไทย มาขึ้นกับเขตการปกครองของ อำเภอนครป่าหมาก ต่อมาบริเวณที่ว่าการ อำเภอนครป่าหมากได้ถูกน้ำเซาะตลิ่งพัง จึงได้ย้ายที่ว่าการอำเภออีกครั้งหนึ่ง เมื่อปี พ.ศ. ๒๔๘๕ และเปลี่ยนชื่อเป็น "อำเภอวังทอง" มาจนถึงปัจจุบันนี้ ต่อมาอาคารของ ที่ว่าการ อำเภอชำรุด จึงก่อสร้างที่ว่าการอำเภอเป็นอาคารคอนกรีตเสริมเหล็ก ในปี พ.ศ. ๒๕๒๒

คำขวัญอำเภอวังทอง

ล้ำค่าเขาสมอแคลง ล่องแก่งชมไพร ผดไทยขึ้นชื่อ เลื่องลือส้มแผ่น ดินแดนน้ำตกงาม

ลักษณะภูมิประเทศ

อำเภอวังทองมีสภาพพื้นที่เป็นป่าเขา และมีเทือกเขาติดต่อกับพื้นที่เขาด้านทิศตะวันออกเฉียงเหนือ ทางอำเภอนครไทย จนถึงเขตอำเภอชนแดน จ.เพชรบูรณ์ มีพื้นที่เป็นที่ราบสูง ๓ ตำบล คือ ต.บ้านกลาง ต.แก่งโสภา และ ต.วังนกแอ่น นอกนั้นเป็นที่ราบ และราบลุ่ม มีพื้นที่ ติดต่อกับ อ.นครไทย คือ "เขานกกระยาง" ส่วนด้านที่ติดต่อกับ จ.เพชรบูรณ์ เรียกว่า "ทุ่งแสลงหลวง" ส่วนใหญ่ เป็นป่าสน ซึ่งประกาศเป็นวนอุทยานแห่งชาติในสมัยจอมพลสฤษดิ์ ธนะรัชต์ เป็นนายกรัฐมนตรึ ที่ตั้ง อำเภอวังทองปัจจุบัน ตั้งอยู่ติดถนนสายพิษณุโลก-หล่มสัก ห่างจากถนน ๕๐ เมตร ห่างจากแม่น้ำแคววังทอง ประมาณ ๒๐๐ เมตร ห่างจากศาลากลางจังหวัดพิษณุโลก ไปทางทิศตะวันออก ๑๗ กิโลเมตร มีพื้นที่ทั้งสิ้น ๑,๖๘๗.๐๕๐ ตารางกิโลเมตร

เส้นทางคมนาคม

อำเภอวังทอง เส้นทางคมนาคม ทางรถยนต์ ๒ เส้นทาง คือ

๑. พิษณุโลก-หล่มสัก -ขอนแก่น ระยะห่างจากพิษณุโลก ๑๗ กม.
๒. พิษณุโลก-เขาทราย -กรุงเทพมหานคร ระยะห่างจากพิษณุโลก ๑๗ กม.

ที่ตั้งและอาณาเขตของอำเภอวังทอง



อำเภอวังทองมีสภาพพื้นที่เป็นป่าเขา และมีเทือกเขาติดต่อกับพื้นที่เขาด้านทิศตะวันออกเฉียงเหนือ ทางอำเภอ นครไทย จนถึงเขตอำเภอชนแดน จ.เพชรบูรณ์ มีพื้นที่เป็นที่ราบสูง ๓ ตำบล คือ ต.บ้านกลาง ต.แก่งไสภา และ ต.วังนกแอ่น นอกนั้นเป็นพื้นที่ราบ และราบลุ่ม มีพื้นที่ ติดต่อกับ อ.นครไทย คือ "เขานกกระยาง" ส่วนด้านที่ติดต่อกับ จ.เพชรบูรณ์ เรียกว่า "ทุ่งแสลงหลวง" ส่วนใหญ่ เป็นป่าสน ซึ่งประกาศเป็นวนอุทยานแห่งชาติในสมัยจอมพลสฤษดิ์ ธนะรัชต์ เป็นนายกรัฐมนตรี

ที่ตั้ง อำเภอวังทองปัจจุบัน ตั้งอยู่ติดถนนสายพิษณุโลก-หล่มสัก ห่างจากถนน ๕๐ เมตร ห่างจากแม่น้ำแคววังทอง ประมาณ ๒๐๐ เมตร ห่างจากศาลากลางจังหวัดพิษณุโลก ไปทางทิศตะวันออก ๑๗ กิโลเมตร มีพื้นที่ทั้งสิ้น ๑,๖๘๗.๐๕๐ ตารางกิโลเมตร

มีอาณาเขต

- ทิศเหนือ ติดต่อกับ อำเภอ นครไทย และอำเภอวัดโบสถ์
- ทิศตะวันออกเฉียงเหนือ ติดต่อกับ อ.นครไทย จ.พิษณุโลก
- ทิศตะวันออก ติดต่อกับ อำเภอเนินมะปราง และอำเภอวังทรายพูนจังหวัดพิจิตร
- ทิศตะวันออกเฉียงใต้ ติดต่อกับ อ.เนินมะปราง จ.พิษณุโลก

การปกครองส่วนภูมิภาค

อำเภอวังทองแบ่งเขตการปกครองย่อยออกเป็น ๑๑ ตำบล ๑๖๘ หมู่บ้าน ได้แก่

๑. อำเภอวังทอง	๑๕	หมู่บ้าน
๒. อำเภอพันชาลี	๑๗	หมู่บ้าน
๓. อำเภอแม่ระกา	๑๕	หมู่บ้าน
๔. อำเภอบ้านกลาง	๒๗	หมู่บ้าน
๕. อำเภอวังพิกูล	๑๕	หมู่บ้าน
๖. อำเภอแก่งไสภา	๑๓	หมู่บ้าน
๗. อำเภอท่าหมื่นราม	๑๔	หมู่บ้าน
๘. อำเภอวังนกแอ่น	๒๐	หมู่บ้าน
๙. อำเภอหนองพระ	๑๒	หมู่บ้าน
๑๐. อำเภอชัยนาม	๘	หมู่บ้าน
๑๑. อำเภอдинทอง	๑๑	หมู่บ้าน

การปกครองส่วนท้องถิ่น

ท้องที่อำเภอวังทองประกอบด้วยองค์กรปกครองส่วนท้องถิ่น ๑๒ แห่ง ได้แก่

๑. เทศบาลตำบลวังทอง ครอบคลุมพื้นที่บางส่วนของตำบลวังทอง (ครอบคลุมพื้นที่ของหมู่ที่ ๒, หมู่ที่ ๓ และหมู่ที่ ๑ บางส่วน)
๒. องค์การบริหารส่วนตำบลวังทอง ครอบคลุมพื้นที่ตำบลวังทอง (เฉพาะนอกเขตเทศบาลตำบลวังทอง)
๓. องค์การบริหารส่วนตำบลพันชาลี ครอบคลุมพื้นที่ตำบลพันชาลีทั้งตำบล
๔. องค์การบริหารส่วนตำบลแม่ระกา ครอบคลุมพื้นที่ตำบลแม่ระกาทั้งตำบล
๕. องค์การบริหารส่วนตำบลบ้านกลาง ครอบคลุมพื้นที่ตำบลบ้านกลางทั้งตำบล
๖. องค์การบริหารส่วนตำบลวังพิกูล ครอบคลุมพื้นที่ตำบลวังพิกูลทั้งตำบล
๗. องค์การบริหารส่วนตำบลแก่งไสภา ครอบคลุมพื้นที่ตำบลแก่งไสภาทั้งตำบล
๘. องค์การบริหารส่วนตำบลท่าหมื่นราม ครอบคลุมพื้นที่ตำบลท่าหมื่นรามทั้งตำบล
๙. องค์การบริหารส่วนตำบลวังนกแอ่น ครอบคลุมพื้นที่ตำบลวังนกแอ่นทั้งตำบล
๑๐. องค์การบริหารส่วนตำบลหนองพระ ครอบคลุมพื้นที่ตำบลหนองพระทั้งตำบล
๑๑. องค์การบริหารส่วนตำบลชัยนาม ครอบคลุมพื้นที่ตำบลชัยนามทั้งตำบล
๑๒. องค์การบริหารส่วนตำบลดินทอง ครอบคลุมพื้นที่ตำบลดินทองทั้งตำบล

จำนวนประชากรอำเภอวังทอง

จำนวนประชากรทั้งหมด ๑๒๔,๔๘๕ คน แบ่งเป็น

- ประชากรชาย ๖๒,๑๘๒ คน
- ประชากรหญิง ๖๒,๓๐๓ คน

ส่วนที่ ๒

ขอข่างานศูนย์การศึกษาพิเศษ เขตการศึกษา ๗ จังหวัดพิษณุโลก หน่วยบริการอำเภอวังทอง (โรงเรียนวัดท่าหมื่นราม)

การให้บริการทางการศึกษาสำหรับเด็กพิการในชุมชนของศูนย์การศึกษาพิเศษ เขตการศึกษา ๗ จังหวัดพิษณุโลก มีการกำหนดให้มีหน่วยบริการแต่ละอำเภอในปีการศึกษา ๒๕๕๙ เพื่อให้การให้บริการมีความครอบคลุมทุกพื้นที่ และผู้รับบริการได้รับความสะดวก มีการดำเนินงานใน ๔ งาน คือ

๑. งานหน่วยบริการอำเภอวังทอง (โรงเรียนวัดท่าหมื่นราม)
๒. งานศูนย์การเรียนเฉพาะความพิการ ร่วมกับ โรงเรียนวัดท่าหมื่นราม
๓. งานโครงการปรับบ้านเป็นห้องเรียนเปลี่ยนพ่อแม่เป็นครู
๔. งานการประสานความร่วมมือการจัดการเรียนรวม อำเภอวังทอง

หน่วยบริการอำเภอวังทอง ตั้งอยู่ หมู่ ๑๓ บ้านหนองปลาไหล ตำบลท่าหมื่นราม อำเภอวังทอง จังหวัดพิษณุโลก รหัสไปรษณีย์ ๖๕๑๓๐

ประวัติความเป็นมา

หน่วยบริการอำเภอวังทอง เดิมชื่อ ศูนย์การเรียนเฉพาะเฉพาะความพิการ โรงเรียนวัดท่าหมื่นราม ดำเนินการจัดตั้งขึ้นในครั้งนี้นี้สืบเนื่องมาจากผู้ปกครองของนักเรียนในตำบลท่าหมื่นรามและในอำเภอวังทองมีบุตรหลานเป็นเด็กพิเศษมีความต้องการให้บุตรหลานได้รับการพัฒนาอย่างต่อเนื่องและบางคนได้เดินทางไปเรียนศูนย์การศึกษาพิเศษเขตการศึกษา ๗ จังหวัดพิษณุโลก ซึ่งมีระยะทางไกลคณะผู้ปกครองจึงได้ปรึกษารื้อ กับ นายวินัย รูปชาติ ผู้อำนวยการศูนย์การศึกษาพิเศษ เขตการศึกษาพิเศษ ๗ จังหวัดพิษณุโลก นายวิศณุ สร้อยมี ผู้อำนวยการโรงเรียนวัดท่าหมื่นราม คณะครูโรงเรียนวัดท่าหมื่นรามและสำนักงานเขตพื้นที่ประถมศึกษาพิษณุโลก เขต ๒ จึงได้มีความเห็นจัดตั้งศูนย์การศึกษาพิเศษโรงเรียนวัดท่าหมื่นรามขึ้น เพื่อให้บริการฟื้นฟูเด็กพิเศษในเขตอำเภอวังทอง และใกล้เคียงขึ้น ภายหลัง เปลี่ยนรูปแบบการให้บริการเป็นหน่วยบริการวังทอง เพื่อให้มีขอข่าการให้บริการผู้พิการที่ครอบคลุม ทัวถึงยิ่งขึ้น

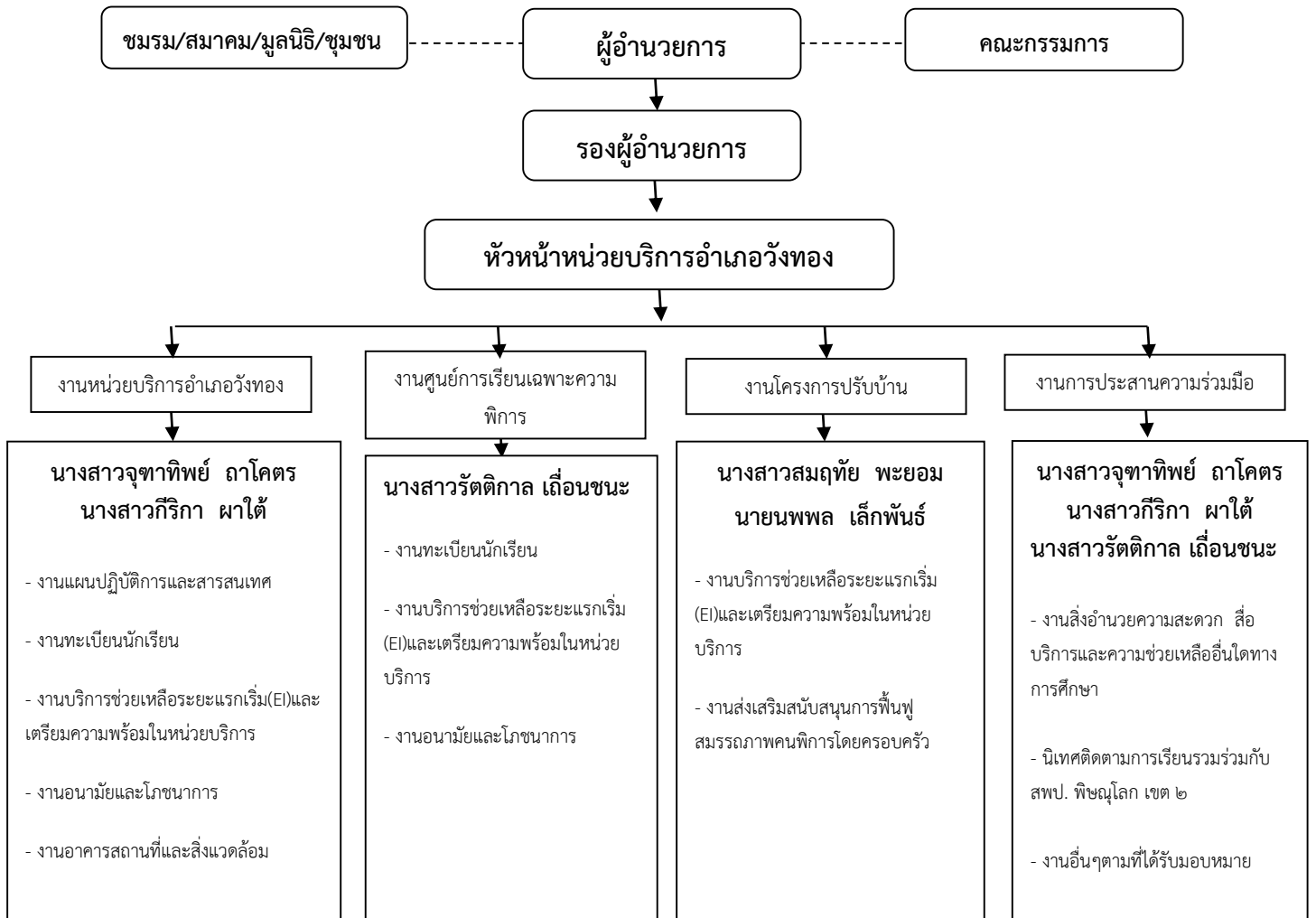
วัตถุประสงค์ของการดำเนินงานหน่วยบริการวังทอง

๑. เพื่อจัดการศึกษาให้กับเด็กพิการ ๙ ประเภท ในระดับเตรียมความพร้อมระยะแรกเริ่ม
๒. เพื่อส่งเสริมความร่วมมือระหว่างผู้ปกครอง องค์กรภาครัฐและเอกชนภายในชุมชน ให้สามารถร่วมกันจัดการศึกษาให้กับเด็กพิการอย่างเหมาะสมกับความจำเป็นของแต่ละบุคคล

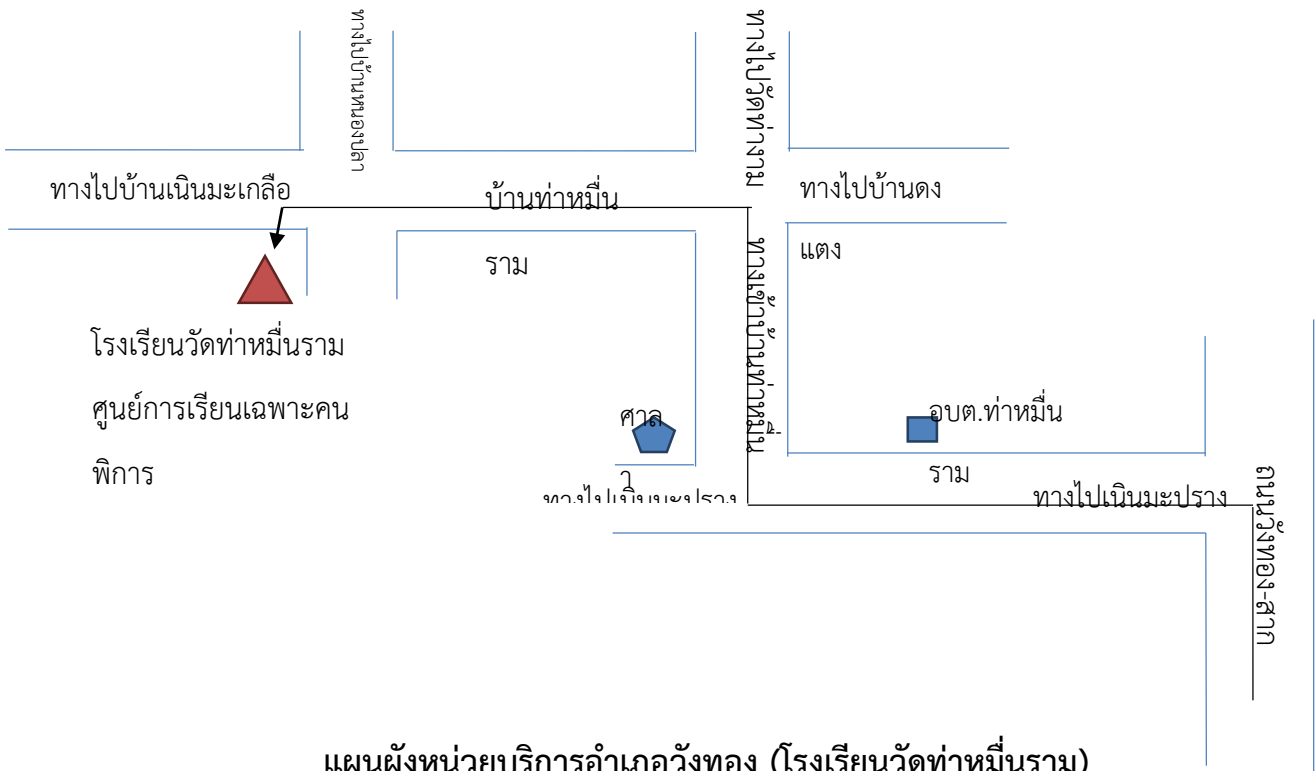
รูปแบบการจัดตั้ง โดยความเห็นชอบของคณะกรรมการ ดังนี้

๑. ผู้ปกครองนักเรียน
๒. โรงเรียนวัดท่าหมื่นราม
๓. องค์การบริหารส่วนตำบลท่าหมื่นราม
๔. ศูนย์การศึกษาพิเศษเขตการศึกษา ๗ จังหวัดพิษณุโลก
๕. สำนักงานเขตพื้นที่การศึกษาประถมศึกษาพิษณุโลก เขต ๒

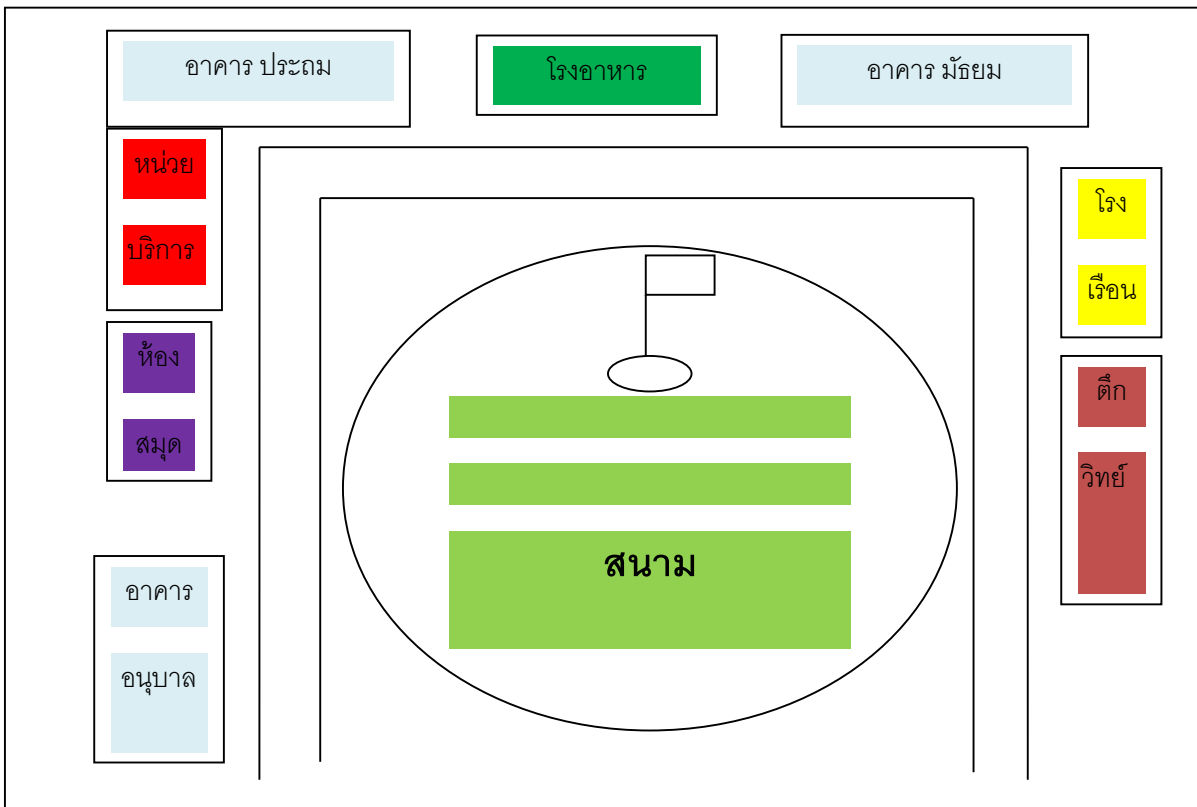
โครงสร้างการบริหารหน่วยบริการอำเภอวังทอง (โรงเรียนวัดท่าหมื่นราม)



แผนที่หน่วยบริการอำเภอวังทอง (โรงเรียนวัดท่าหมื่นราม)
 สถานที่ตั้ง หมู่ ๑๓ ต.ท่าหมื่นราม อ.วังทอง จ.พิษณุโลก ๖๕๑๓๐
 แผนที่



แผนผังหน่วยบริการอำเภอวังทอง (โรงเรียนวัดท่าหมื่นราม)



ข้อมูลบุคลากรหน่วยบริการอำเภอวังทอง ปีการศึกษา ๒๕๕๙

ที่	ชื่อ-สกุล	อายุ (ปี)	อายุราชการ (ปี)	ตำแหน่ง /วิทยฐานะ	วุฒิ การศึกษา	วิชาเอก
๑	นายนพพล เล็กพันธ์	๓๕	๕	ครู	กศ.ม.	บริหารการศึกษา
๒	นางสาวสมฤทัย พะยอม	๓๐	๔	ครูผู้สอน	คบ.	การศึกษาพิเศษ
๓	นางสาวจุฑาทิพย์ ถาโคตร	๓๐	๒	-	ม.๖	-
๔	นางสาวรัตติกาล เกื่อนชนะ	๒๐	๘ เดือน	-	ปวส.	การตลาด
๕	นางสาวกীরติกา ผาใต้	๒๓	๒ เดือน	-	ป.ตรี	การจัดการ

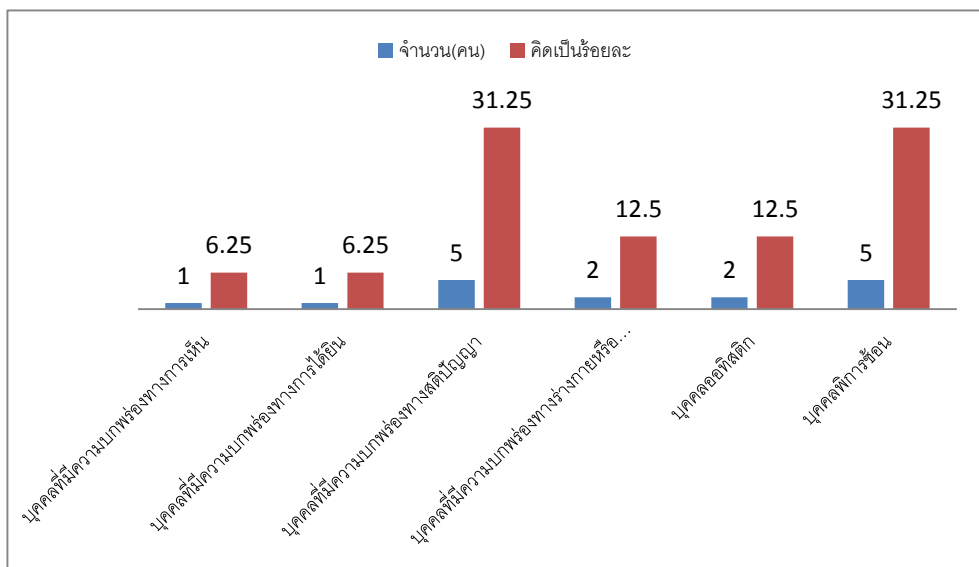
ข้อมูลนักเรียนหน่วยบริการอำเภอวังทอง ปีการศึกษา ๒๕๕๙

๑) ข้อมูลนักเรียนที่มารับบริการในหน่วยบริการอำเภอวังทอง (โรงเรียนวัดท่าหมื่นราม)

ที่	ประเภทความพิการ	จดทะเบียน คนพิการ		จำนวนคนพิการ			คิดเป็น ร้อยละ
		จด	ไม่จด	ชาย	หญิง	รวม	
๑	บุคคลที่มีความบกพร่องทางการเห็น	๑	-	๑	-	๑	๖.๒๕
๒	บุคคลที่มีความบกพร่องทางได้ยิน	๑	-	๑	-	๑	๖.๒๕
๓	บุคคลที่มีความบกพร่องทางสติปัญญา	๕	-	๓	๒	๕	๓๑.๒๕
๔	บุคคลที่มีความบกพร่องทางร่างกาย	๒	-	-	๒	๒	๑๒.๕
๕	บุคคลออทิสติก	๑	๑	-	๒	๒	๑๒.๕
๖	บุคคลพิการซ้อน	๕	-	๕	-	๕	๓๑.๒๕
รวม		๑๕	๑	๑๐	๖	๑๖	๑๐๐

ข้อมูล ณ วันที่ ๓๑ มีนาคม ๒๕๖๐

แผนภูมิแสดงข้อมูลสารสนเทศนักเรียนที่รับบริการ
หน่วยบริการอำเภอวังทอง (โรงเรียนวัดท่าหมื่นราม)



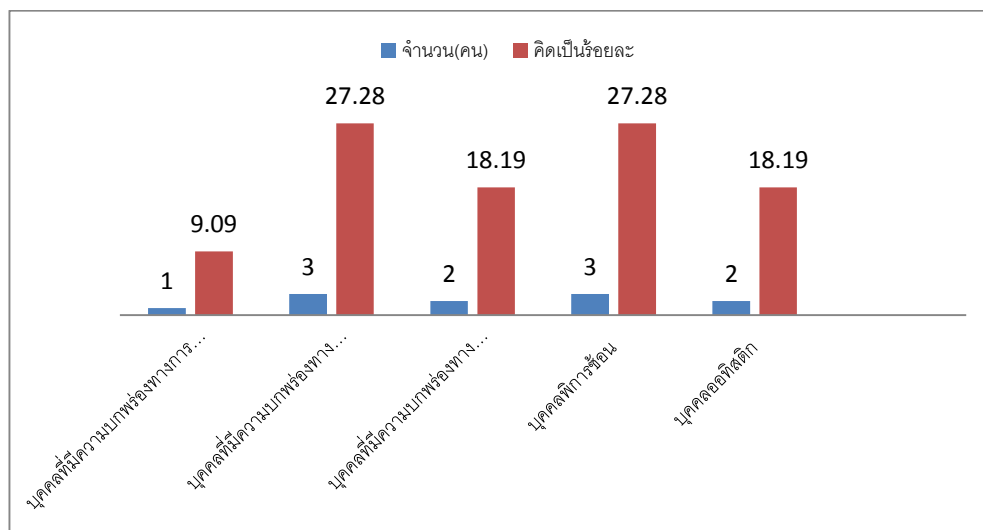
จากแผนภูมิแสดงข้อมูลสารสนเทศนักเรียนที่รับบริการหน่วยบริการอำเภอวังทอง (โรงเรียนวัดท่าหมื่นราม) พบว่า บุคคลพิการซ้อนและสติปัญญาารับบริการที่หน่วยบริการมากที่สุด คิดเป็นร้อยละ ๓๑.๒๕ รองลงมาคือ บุคคลที่มีความบกพร่องทางร่างกายฯและออทิสติก คิดเป็นร้อยละ ๑๒.๕ และบุคคลที่มีความบกพร่องทางการเห็นและบุคคลที่บกพร่องทางการพูดและภาษามีจำนวนน้อยที่สุดเท่ากัน คิดเป็นร้อยละ ๒.๖๕

๒) ข้อมูลนักเรียนที่มารับบริการในศูนย์การเรียนเฉพาะความพิการร่วมกับองค์การบริหารส่วนตำบลวังนกแอ่น

ที่	ประเภทความพิการ	จดทะเบียนคนพิการ		จำนวนคนพิการ			คิดเป็นร้อยละ
		จด	ไม่จด	ชาย	หญิง	รวม	
๑	บุคคลที่มีความบกพร่องทางการมองเห็น	๑	-	๑	-	๑	๙.๐๙
๒	บุคคลที่มีความบกพร่องทางสติปัญญา	๓	-	๓	-	๓	๒๗.๒๘
๓	บุคคลที่มีความบกพร่องทางร่างกายฯ	๒	-	๑	๑	๒	๑๘.๑๘
๔	บุคคลที่มีความบกพร่องทางการเข้าซ้อน	๓	-	-	๓	๓	๒๗.๒๘
๕	บุคคลออทิสติก	๑	๑	๑	๑	๒	๑๘.๑๘
รวม		๑๐	๑	๖	๕	๑๑	๑๐๐

ข้อมูล ณ วันที่ ๓๑ มีนาคม ๒๕๖๐

แผนภูมิแสดงข้อมูลสารสนเทศนักเรียนที่รับบริการ
ศูนย์การเรียนรู้เฉพาะความพิการร่วมกับองค์การบริหารส่วนตำบลวังนกแอ่น

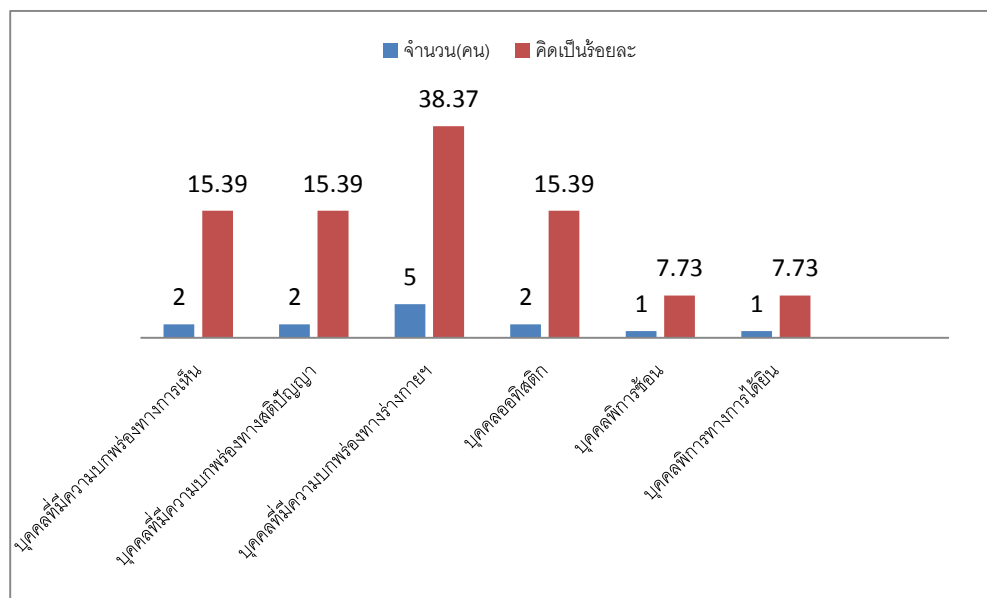


จากแผนภูมิแสดงข้อมูลสารสนเทศนักเรียนที่รับบริการศูนย์การเรียนรู้เฉพาะความพิการร่วมกับองค์การบริหารส่วนตำบลวังนกแอ่น พบว่า บุคคลที่มีความบกพร่องทางสติปัญญาและพิการซ้ำซ้อน มารับบริการที่หน่วยบริการมากที่สุด คิดเป็นร้อยละ ๒๗.๒๘ รองลงมาคือ บุคคลที่มีความบกพร่องทางร่างกายและออทิสติก คิดเป็นร้อยละ ๑๘.๑๘ และบุคคลที่มีความบกพร่องทางการมองเห็นมีจำนวนน้อยที่สุดเท่ากัน คิดเป็นร้อยละ ๙.๐๙

๓) ข้อมูลนักเรียนโครงการปรับบ้านเป็นห้องเรียนเปลี่ยนพ่อแม่เป็นครู

ที่	ประเภทความพิการ	จดทะเบียนคนพิการ		จำนวนคนพิการ			คิดเป็นร้อยละ
		จด	ไม่จด	ชาย	หญิง	รวม	
๑	บุคคลที่มีความบกพร่องทางการเห็น	๒	-	๑	๑	๒	๑๕.๓๘
๒	บุคคลที่มีความบกพร่องทางสติปัญญา	๒	-	๑	๑	๒	๑๕.๓๘
๓	บุคคลที่มีความบกพร่องทางร่างกาย	๕	-	๒	๓	๕	๓๘.๓๗
๔	บุคคลออทิสติก	๒	-	๑	๑	๒	๑๕.๓๘
๕	บุคคลพิการซ้อน	๑	-	๑	-	๑	๗.๗๓
๖	บุคคลที่มีความบกพร่องทางการได้ยิน	๑	-	๑	-	๑	๗.๗๓
รวม		๑๓	๐	๗	๖	๑๓	๑๐๐

แผนภูมิแสดงข้อมูลสารสนเทศนักเรียนที่มารับบริการ
โครงการปรับบ้านเป็นห้องเรียนเปลี่ยนพ่อแม่เป็นครูอำเภอวังทอง



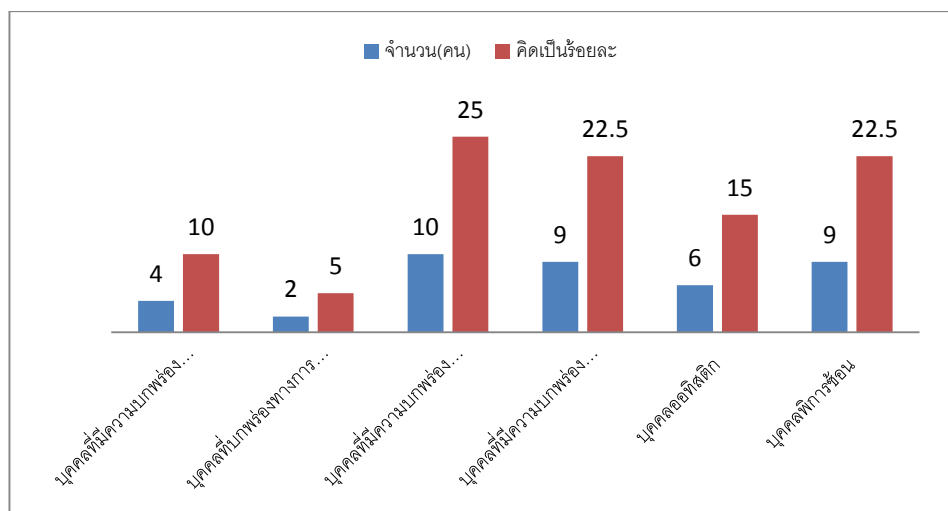
จากแผนภูมิแสดงข้อมูลสารสนเทศนักเรียนที่ได้รับบริการโครงการปรับบ้านเป็นห้องเรียนเปลี่ยนพ่อแม่เป็นครู อำเภอวังทอง พบว่า มีบุคคลที่มีความบกพร่องทางร่างกายฯ เข้าร่วมโครงการฯและรับบริการมากที่สุด คิดเป็นร้อยละ ๓๑.๒๕ รองลงมาคือ บุคคลที่มีความบกพร่องทางการเห็น ทางสติปัญญาและบุคคลพิการออทิสติกที่มีจำนวนเท่ากัน คิดเป็นร้อยละ ๑๘.๗๕ และบุคคลพิการซ้ำซ้อนและทางการได้ยินมีจำนวนน้อยที่สุด คิดเป็นร้อยละ ๖.๒๕

๔) สรุปข้อมูลนักเรียนพิการหน่วยบริการอำเภอวังทอง (โรงเรียนวัดท่าหมื่นราม) ศูนย์การเรียนเฉพาะความพิการ และโครงการปรับบ้านเป็นห้องเรียนเปลี่ยนพ่อแม่เป็นครู ปีการศึกษา ๒๕๕๙

ที่	ประเภทความพิการ	หน่วยบริการฯ			ศูนย์การเรียนฯ			โครงการปรับบ้านฯ			จำนวนรวม			คิดเป็นร้อยละ
		ช	ญ	รวม	ช	ญ	รวม	ช	ญ	รวม	ช	ญ	รวม	
๑	บุคคลที่มีความบกพร่องทางการเห็น	๑	-	๑	๑	-	๑	๑	๑	๒	๓	๑	๔	๑๐
๒	บุคคลที่บกพร่องทางการได้ยิน	๑	-	๑	-	-	-	๑	-	๑	๒	-	๒	๕
๓	บุคคลที่มีความบกพร่องทางสติปัญญา	๓	๒	๕	๓	-	๓	๑	๑	๒	๗	๓	๑๐	๒๕
๔	บุคคลที่มีความบกพร่องทางร่างกายฯ	-	๒	๒	๑	๑	๒	๒	๓	๕	๓	๖	๙	๒๒.๕
๕	บุคคลออทิสติก	-	๒	๒	๑	๑	๒	๑	๑	๒	๒	๔	๖	๑๕
๖	บุคคลพิการซ้อน	๕	-	๕	-	๓	๓	๑	-	๑	๖	๓	๙	๒๒.๕
รวม		๑๐	๖	๑๖	๖	๕	๑๑	๗	๖	๑๓	๒๓	๑๗	๔๐	๑๐๐

ข้อมูล ณ วันที่ ๓๑ มีนาคม ๒๕๖๐

แผนภูมิแสดงสรุปข้อมูล
นักเรียนพิการที่มารับบริการหน่วยบริการอำเภอวังทอง (โรงเรียนวัดท่าหมื่นราม) ศูนย์การเรียนเฉพาะความพิการ และโครงการปรับบ้านเป็นห้องเรียนเปลี่ยนพ่อแม่เป็นครู



จากแผนภูมิแสดงข้อมูลรวมนักเรียนพิการ ที่มารับบริการหน่วยบริการอำเภอวังทอง (โรงเรียนวัดท่าหมื่นราม) ศูนย์การเรียนเฉพาะความพิการ และโครงการปรับบ้านเป็นห้องเรียนเปลี่ยนพ่อแม่เป็นครูพบว่า มีบุคคลที่มีความบกพร่องทางสติปัญญา รับบริการมากที่สุด คิดเป็นร้อยละ ๒๕ รองลงมา คือความบกพร่องทางร่างกายและบุคคลพิการซ้อน คิดเป็นร้อยละ ๒๒.๕ และความบกพร่องทางออทิสติก คิดเป็นร้อยละ ๑๕ และความบกพร่องทางการเห็น คิดเป็นร้อยละ ๑๐ และ นักเรียนกลุ่มที่รับบริการน้อยที่สุด คือ บุคคลที่บกพร่องทางการได้ยิน คิดเป็นร้อยละ ๕

นักเรียนหน่วยบริการอำเภอวังทองที่ได้รับการส่งต่อ ปีการศึกษา ๒๕๕๙

ที่	ชื่อ-สกุล	ประเภทความพิการ	อายุ (ปี/เดือน)	ประเภทการรับบริการ	การส่งต่อ	หน่วยงาน
๑	นายสามารถ แสงแก้ว	ทางการได้ยิน	๑๘	หน่วยบริการ	ส่งเข้า พม.	
๒	เด็กหญิงฐิตาภา มีชานา	ร่างกาย	๘	หน่วยบริการ	โรงเรียนบ้านหนองงา	
๓	เด็กหญิงกวีณา รุ่งเรือง	ออทิสติก	๑๔	หน่วยบริการ	ส่งเข้า พม.จ.สุราษธานี	
๔	เด็กหญิงสุริชญา ดำรงกุลไพศาล	สติปัญญา	๘	หน่วยบริการ	โรงเรียนบ้านเนินสะอาด	
๕	เด็กชายอดิศักดิ์ กลิ่นทอง	ทางการมองเห็น	๕	หน่วยบริการ	โรงเรียนชุมชน๒บ้านกกไม้แดง	
๖	เด็กชายไพบุลย์ ศรีบุปผา	ซ้ำซ้อน	๔	หน่วยบริการ	ศกศ.เขตสพิษณุโลก	

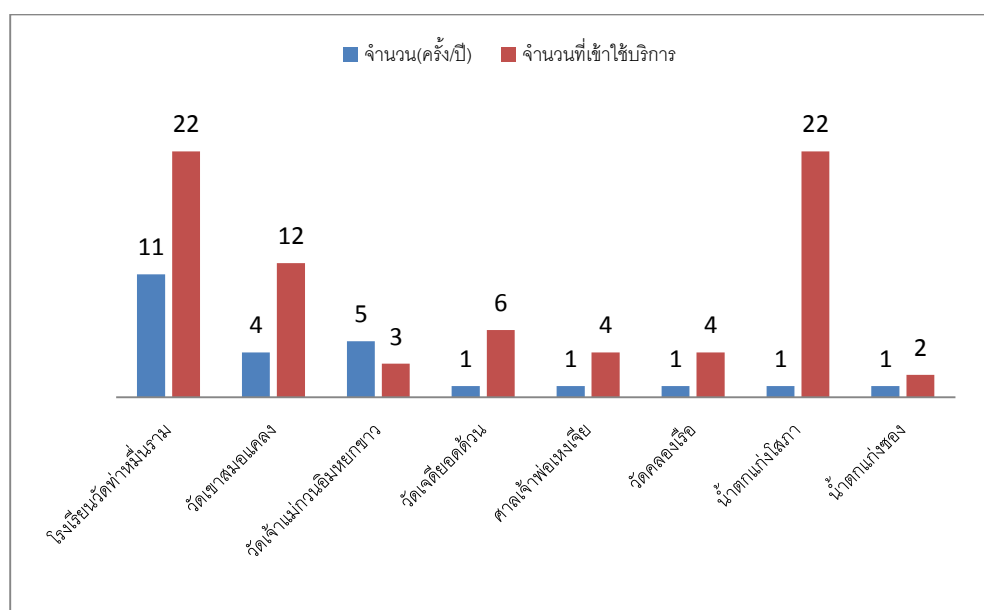
จากตาราง พบว่า หน่วยบริการอำเภอวังทองได้ส่งต่อนักเรียนพิการ ๖ คน เข้ารับบริการทางการศึกษาในระดับการศึกษาขั้นพื้นฐานต่อในโรงเรียนเรียนรวม

ข้อมูลแหล่งเรียนรู้เพื่อการจัดการเรียนการสอนของหน่วยบริการอำเภอวังทอง

ที่	แหล่งเรียนรู้	จำนวน ครั้ง/ปี	จำนวนนักเรียนที่ เข้าใช้บริการ
๑	โรงเรียนวัดท่าหมื่นราม	๑๑	๒๒
๒	วัดเขาสมอแครง	๔	๑๒
๓	วัดเจ้าแม่กวนอิมหยกขาว	๕	๓
๔	วัดเจติยอดต้น	๑	๖
๕	ศาลเจ้าพ่อหิ้งเจีย โรงเจไซที่ฮุกตั้ง	๑	๔
๖	วัดคลองเรือ	๑	๔
๗	น้ำตกแก่งโสภา	๑	๒๒
๘	น้ำตกแก่งซอง	๑	๒
รวม		๒๕	๗๕

แผนภูมิแสดงสรุปข้อมูล

การเข้าศึกษาแหล่งเรียนรู้เพื่อการจัดการเรียนการสอนของหน่วยบริการอำเภอวังทอง



จากแผนภูมิแสดงการเข้าศึกษาแหล่งเรียนรู้เพื่อการจัดการเรียนการสอนของหน่วยบริการอำเภอวังทอง พบว่า มีนักเรียนเข้ารับบริการที่โรงเรียนวัดท่าหมื่นราม ๑๑ ครั้ง/ปี วัดเขาสมอแครง ๔ ครั้ง/ปี และวัดเจ้าแม่กวนอิมหยกขาว ๕ ครั้ง/ปี นอกนั้นสถานที่อื่นๆ ๑ ครั้ง/ปี ตามลำดับ เพื่อใช้เป็นแหล่งเรียนรู้เพื่อการจัดการเรียนการสอนของหน่วยบริการอำเภอวังทอง

ข้อมูลการรับสิ่งอำนวยความสะดวก สื่อ บริการและความช่วยเหลืออื่นใดทางการศึกษา ของโรงเรียนเรียนรวม
ของอำเภอวังทอง สังกัดสำนักงานเขตพื้นที่การศึกษาประถมศึกษาพิษณุโลก เขต ๒ ที่ได้รับการจัดสรร
งบประมาณ ปีการศึกษา ๒๕๕๙

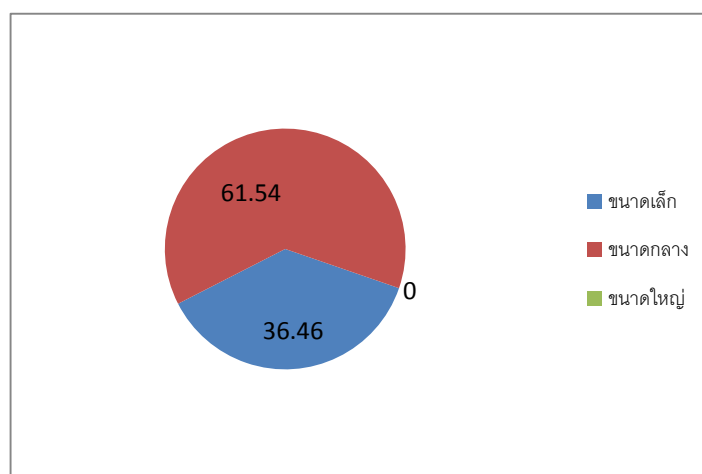
ที่	สถานศึกษา	ขนาด สถานศึกษา	ระดับ	จำนวนนักเรียน (คน)			เป็นเงิน
				ทั้งหมด	เรียนรวม	การอนุมัติ สื่อ	
๑	โรงเรียนบ้านโป่งปะ	กลาง	อนุบาล-ประถมศึกษา	๑๔๐	๑๔	๑๔	๒๘,๐๐๐
๒	โรงเรียนบ้านปากยาง	กลาง	อนุบาล-มัธยมศึกษา ตอนต้น	๑๓๕	๑๒	๑๒	๒๓,๙๓๙
๓	โรงเรียนบ้านม่วงหอม(สนง.สลากกิน แบ่งสงเคราะห์๔๓)	กลาง	อนุบาล-มัธยมศึกษา ตอนต้น	๒๕๒	๒๒	๒๒	๔๑,๐๕๐
๔	โรงเรียนบ้านทุ่งเอี้ยงสามัคคี	เล็ก	อนุบาล-ประถมศึกษา	๔๑	๖	๖	๑๑,๕๐๐
๕	โรงเรียนห้วยพลู	กลาง	อนุบาล-มัธยมศึกษา ตอนต้น	๑๙๑	๒๒	๑๗	๓๓,๙๘๘
๖	โรงเรียนบ้านแก่งกุลาสามัคคี	เล็ก	อนุบาล-มัธยมศึกษา ตอนต้น	๗๗	๓	๓	๕,๙๘๗
๗	โรงเรียนราษฎร์อุปัถม์	กลาง	อนุบาล-มัธยมศึกษา ตอนต้น	๑๙๑	๑๗	๑๗	๓๓,๙๘๘
๘	โรงเรียนบ้านบึงพร้าว	กลาง	อนุบาล-ประถมศึกษา	๓๓๙	๔๐	๒๘	๓๙,๖๓๐
๙	โรงเรียนบ้านดินทอง	เล็ก	อนุบาล-ประถมศึกษา	๕๖	๘	๖	๗,๐๘๑
๑๐	โรงเรียนบ้านชำเตย(ประกอบบนงูช อุปัถม์)	เล็ก	อนุบาล-ประถมศึกษา	๗๘	๕	๓	๕,๙๘๗
๑๑	โรงเรียนชุมชน ๒ บ้านกอกไม้แดง	กลาง	อนุบาล-มัธยมศึกษา ตอนต้น	๒๔๗	๒๕	๒๒	๔๓,๙๒๑
๑๒	โรงเรียนบ้านเนินสะอาด	กลาง	อนุบาล-ประถมศึกษา	๒๓๗	๓๐	๒๕	๔๙,๔๕๐
๑๓	โรงเรียนบ้านหินประกาย	กลาง	อนุบาล-มัธยมศึกษา ตอนต้น	๒๓๗	๒๖	๒๓	๔๖,๐๐๐
๑๔	โรงเรียนบ้านใหม่ชัยเจริญ	กลาง	อนุบาล-ประถมศึกษา	๒๔๕	๒๐	๑๔	๒๘,๐๐๐
๑๕	โรงเรียนบ้านชำหวาย	กลาง	อนุบาล-มัธยมศึกษา ตอนต้น	๑๕๕	๒๒	๑๕	๓๐,๐๐๐
๑๖	โรงเรียนบ้านนาพราน	กลาง	อนุบาล-มัธยมศึกษา ตอนต้น	๑๗๒	๑๕	๑๔	๒๕,๘๒๖
๑๗	โรงเรียนบ้านใหม่พนมทอง	เล็ก	อนุบาล-ประถมศึกษา	๗๔	๙	๙	๑๘,๐๐๐
๑๘	โรงเรียนบ้านน้ำริน	กลาง	อนุบาล-มัธยมศึกษา ตอนต้น	๓๘๒	๒๙	๒๓	๔๖,๐๐๐
๑๙	โรงเรียนบ้านหนองปรือ	กลาง	อนุบาล-ประถมศึกษา	๑๘๑	๑๓	๑๓	๒๕,๘๒๖
๒๐	โรงเรียนบ้านกลาง	เล็ก	อนุบาล-ประถมศึกษา	๖๓	๑๐	๗	๑๔,๐๐๐
๒๑	โรงเรียนบ้านน้ำยาง	เล็ก	อนุบาล-ประถมศึกษา	๖๒	๑๑	๙	๑๘,๐๐๐
๒๒	โรงเรียนชุมชน ๑๕ บ้านเนินสว่าง	กลาง	อนุบาล-มัธยมศึกษา ตอนต้น	๔๐๓	๑๓	๑๒	๒๔,๐๐๐
๒๓	โรงเรียนสามัคคีธรรม	เล็ก	อนุบาล-ประถมศึกษา	๑๐๒	๙	๗	๑๔,๐๐๐
๒๔	โรงเรียนวัดสุพรรณพนมทอง	กลาง	อนุบาล-ประถมศึกษา	๒๗๒	๒๖	๒๕	๕๐,๐๐๐
๒๕	โรงเรียนวัดพันชาลี	เล็ก	อนุบาล-ประถมศึกษา	๑๐๘	๑๓	๗	๑๔,๐๐๐
๒๖	โรงเรียนบ้านเนินไม้แดง	เล็ก	อนุบาล-ประถมศึกษา	๑๐๗	๑๓	๑๐	๑๙,๙๘๙
๒๗	โรงเรียนบ้านถ้ำเต่า	เล็ก	อนุบาล-ประถมศึกษา	๒๖	๓	๒	๔,๐๐๐
๒๘	โรงเรียนบ้านแม่ระกา	กลาง	อนุบาล-ประถมศึกษา	๒๖๖	๑๙	๑๖	๓๑,๗๗๓
๒๙	โรงเรียนบ้านซึก	กลาง	อนุบาล-มัธยมศึกษา ตอนต้น	๒๒๓	๕	๒	๓,๐๖๒
๓๐	โรงเรียนบ้านดงพลวง	เล็ก	อนุบาล-ประถมศึกษา	๗๓	๔	๓	๕,๙๔๒
๓๑	โรงเรียนวัดดงข่อย	เล็ก	อนุบาล-ประถมศึกษา	๕๕	๘	๖	๑๑,๙๘๐
๓๒	โรงเรียนคุรุประชาชนูทิศ(วันครู ๒๕๐๔)	กลาง	อนุบาล-มัธยมศึกษา ตอนต้น	๑๖๙	๑๔	๑๔	๒๘,๐๐๐

ที่	สถานศึกษา	ขนาด สถานศึกษา	ระดับ	จำนวนนักเรียน (คน)			เป็นเงิน
				ทั้งหมด	เรียนรวม	การอนุมัติ สื่อ	
๓๓	โรงเรียนบ้านเขาสมอแกลง(วีวศิริวัฒน์ อุปถัมภ์)	กลาง	อนุบาล-ประถมศึกษา	๓๒๐	๒๙	๒๖	๕๑,๙๐๐
๓๔	โรงเรียนบ้านวังพรม	เล็ก	อนุบาล-ประถมศึกษา	๑๐๖	๘	๕	๑๐,๐๐๐
๓๕	โรงเรียนบ้านแก่งจูงนาง	กลาง	อนุบาล-มัธยมศึกษา ตอนต้น	๒๖๗	๑๘	๑๘	๓๖,๐๐๐
๓๖	โรงเรียนป่าไม้อุทิศ ๖(ค่ายลูกเสือแก่ง ซอ)	กลาง	อนุบาล-ประถมศึกษา	๑๓๔	๖	๖	๑๑,๙๘๐
๓๗	โรงเรียนบ้านวังนกแอ่น	เล็ก	อนุบาล-ประถมศึกษา	๕๓	๕	๕	๑๐,๐๐๐
๓๘	โรงเรียนบ้านวังดินสอ	เล็ก	อนุบาล-ประถมศึกษา	๕๕	๖	๖	๑๑,๙๘๐
๓๙	โรงเรียนบ้านป่ามะกรูด	เล็ก	อนุบาล-ประถมศึกษา	๒๘	๒	๒	๓,๙๗๖
๔๐	โรงเรียนบ้านน้ำพรม	กลาง	อนุบาล-ประถมศึกษา	๑๔๒	๑๒	๑๒	๒๓,๙๗๘
๔๑	โรงเรียนบ้านท่าข้าม	กลาง	อนุบาล-มัธยมศึกษา ตอนต้น	๒๑๐	๑๖	๑๖	๓๒,๐๐๐
๔๒	โรงเรียนบ้านแก่งสฤชดีเสนาอุปถัมภ์	กลาง	อนุบาล-มัธยมศึกษา ตอนต้น	๑๓๘	๔	๔	๘,๐๐๐
๔๓	โรงเรียนบ้านชำตะเคียน(ลส.ชบ. สมุทรปราการอุปถัมภ์)	กลาง	อนุบาล-มัธยมศึกษา ตอนต้น	๑๔๐	๕	๕	๑๐,๐๐๐
๔๔	โรงเรียนองค์การอุตสาหกรรมป่าไม้๒	กลาง	อนุบาล-ประถมศึกษา	๑๔๗	๔	๔	๘,๐๐๐
๔๕	โรงเรียนวัดทางลัด	เล็ก	อนุบาล-ประถมศึกษา	๒๔	๑๐	๑๐	๒๐,๐๐๐
๔๖	โรงเรียนวัดวังพิบูล	กลาง	อนุบาล-ประถมศึกษา	๑๖๓	๙	๙	๑๗,๙๕๐
๔๗	โรงเรียนเนินสะอาดวิทยาคม	กลาง	-มัธยมศึกษาตอนปลาย	๒๒๔	๑๒	๑๒	๑๙,๖๒๐
๔๘	โรงเรียนบ้านคลองเมือง	เล็ก	อนุบาล-ประถมศึกษา	๙๕	๖	๖	๑๑,๙๙๘
๔๙	โรงเรียนวัดบางสะพาน	เล็ก	อนุบาล-ประถมศึกษา	๙๔	๑๐	๑๐	๒๐,๐๐๐
๕๐	โรงเรียนบ้านสะเดา	กลาง	อนุบาล-ประถมศึกษา	๒๑๐	๒๒	๒๑	๔๑,๘๐๐
๕๑	โรงเรียนบ้านเจริญผล	กลาง	อนุบาล-มัธยมศึกษา ตอนต้น	๑๗๗	๑๖	๑๖	๓๒,๐๐๐
๕๒	โรงเรียนบ้านเขาน้อย	กลาง	อนุบาล-ประถมศึกษา	๑๓๐	๑๙	๑๙	๓๗,๐๒๕
รวม				๘,๒๑๖	๗๐๕	๖๑๖	๑,๑๓๓,๓๕๐
ร้อยละของจำนวนนักเรียนเรียนรวมที่ได้รับการอนุมัติสื่อฯ ปีการศึกษา ๒๕๕๙							

๑) จำแนกข้อมูลตามขนาดสถานศึกษา

ที่	ขนาดสถานศึกษา	จำนวนสถานศึกษา	ร้อยละ
๑	เล็ก (จำนวน ๑-๑๒๐ คน)	๒๐	๓๖.๔๖
๒	กลาง (จำนวน ๑๒๑-๔๙๙ คน)	๓๒	๖๑.๕๔
๓	ใหญ่ (๕๐๐ คนขึ้นไป)	-	-
รวม		๕๒	๑๐๐

แผนภูมิแสดงการจำแนกข้อมูลตามขนาดสถานศึกษา

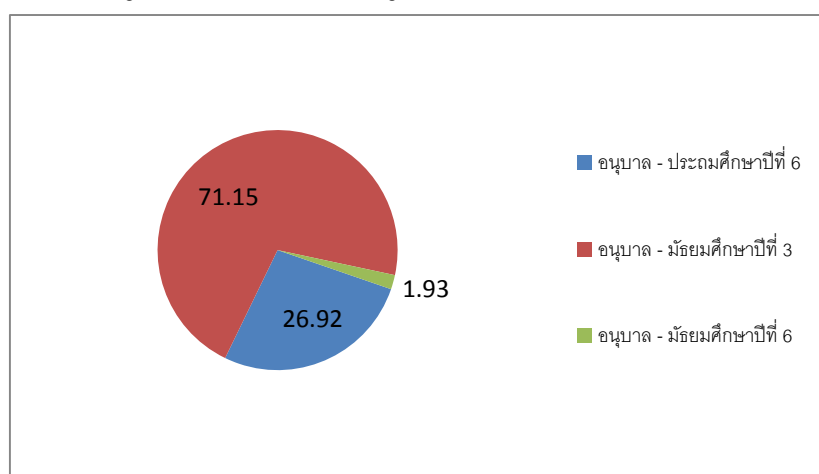


จากแผนภูมิจำแนกข้อมูลตามขนาดสถานศึกษา พบว่า ขนาดของสถานศึกษาที่จัดการศึกษาแบบเรียนรวมของอำเภอวังทองที่มีจำนวนมากที่สุด คือ ขนาดกลาง คิดเป็นร้อยละ ๕๔.๖๑ รองลงมาคือสถานศึกษาขนาดเล็กและใหญ่ คิดเป็นร้อยละ ๓๖.๔๖

๒) จำแนกข้อมูลสถานศึกษาตามระดับชั้นที่เปิดสอน

ที่	ระดับชั้นที่เปิดสอน	จำนวนสถานศึกษา	ร้อยละ
๑	อนุบาล-ประถมศึกษาปีที่ ๖	๑๔	๒๖.๙๒
๒	อนุบาล-มัธยมศึกษาปีที่ ๓	๓๗	๗๑.๑๕
๓	อนุบาล-มัธยมศึกษาปีที่ ๖	๑	๑.๙๓
รวม		๕๒	๑๐๐

แผนภูมิแสดงการจำแนกข้อมูลสถานศึกษาตามระดับชั้นที่เปิดสอน



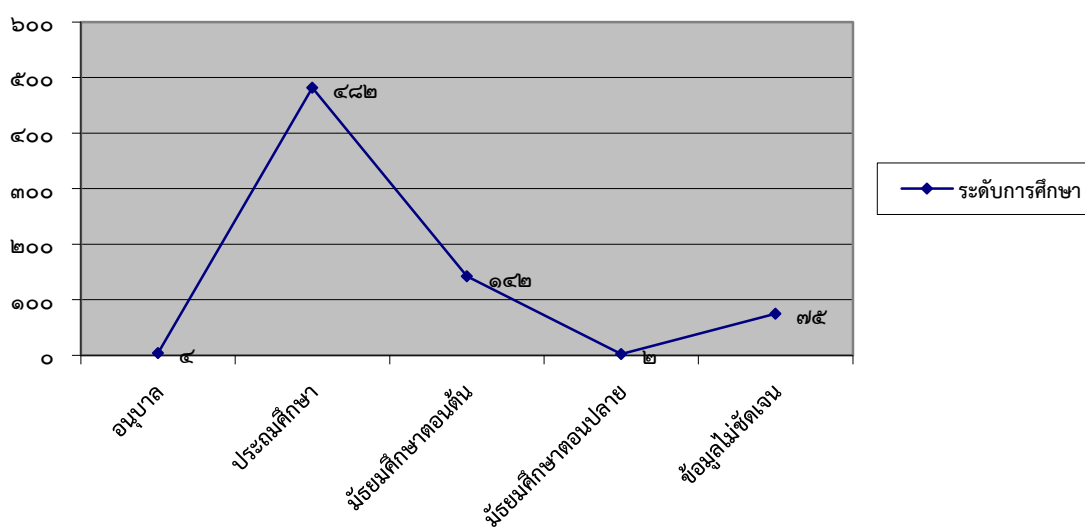
จากแผนภูมิจำแนกข้อมูลสถานศึกษาที่จัดการศึกษาแบบเรียนรวมตามระดับชั้นที่เปิดสอนของอำเภอวังทอง พบว่า สถานศึกษาที่เปิดสอนในระดับชั้นอนุบาล - มัธยมศึกษาปีที่ ๓ มีจำนวนมากที่สุด คิดเป็นร้อยละ ๗๑.๑๕ รองลงมาคือสถานศึกษาที่เปิดสอนในระดับ อนุบาล-ประถมศึกษาปีที่ ๖ และอนุบาล-มัธยมศึกษาปีที่ ๖ คิดเป็นร้อยละ ๒๖.๙๒ และ ๑.๙๓ ตามลำดับ

ข้อมูลนักเรียนที่มีความต้องการพิเศษในสถานศึกษาที่จัดการศึกษาแบบเรียนรวมของอำเภอวังทอง สังกัดสำนักงานเขตพื้นที่การศึกษาประถมศึกษาพิษณุโลก เขต ๒ แยกตามระดับชั้น ปีการศึกษา ๒๕๕๙

ที่	สถานศึกษา	ระดับชั้น														ข้อมูลไม่ชัดเจน	รวม
		อนุบาล		ประถมศึกษา						มัธยมศึกษาต้น			มัธยมศึกษาปลาย				
		๑	๒	๑	๒	๓	๔	๕	๖	๑	๒	๓	๔	๕	๖		
๑	โรงเรียนบ้านโป่งปะ	๑	๒	-	๒	๓	-	๓	๒	๒	๒	-	-	-	-	๑๔	
๒	โรงเรียนบ้านปากยาง	-	-	-	-	-	-	-	-	-	๒	-	-	-	๕	๑๒	
๓	โรงเรียนบ้านม่วงหอม(สนง. สลากกินแบ่งสงเคราะห์๔๓)	-	-	๑	๑	๔	๕	๒	๑	๒	-	๒	-	-	๔	๒๒	
๔	โรงเรียนบ้านทุ่งเอี้ยงสามัคคี	-	-	-	-	-	-	-	๒	-	๔	-	-	-	-	๖	
๕	โรงเรียนห้วยพลู	-	-	-	๑	๕	๖	๔	๔	-	-	๒	-	-	-	๒๒	
๖	โรงเรียนบ้านแก่งกุลาสามัคคี	-	-	-	-	-	-	-	๒	-	๑	-	-	-	-	๓	
๗	โรงเรียนราษฎร์อุภัย	-	-	๑	๓	๑	๓	๔	๓	-	๒	-	-	-	-	๑๗	
๘	โรงเรียนบ้านบึงพร้าว	-	-	-	๒	๓	-	๓	-	-	๒	-	-	-	๓๐	๔๐	
๙	โรงเรียนบ้านดินทอง	-	-	-	๒	-	๑	๒	-	๒	-	-	-	-	๑	๘	
๑๐	โรงเรียนบ้านชำเตย(ประกอบ นงนุชอุภัย)	-	-	-	-	๑	๑	-	๒	-	๑	-	-	-	-	๕	
๑๑	โรงเรียนชุมชน ๒ บ้านกกไม้แดง	-	-	-	๔	๓	๕	๔	๕	๒	-	๒	-	-	-	๒๕	
๑๒	โรงเรียนบ้านเนินสะอาด	-	-	-	๑	๓	-	๑	๒	-	๑	๒	-	-	๒๐	๓๐	
๑๓	โรงเรียนบ้านหินประกาย	-	-	-	๓	๖	๒	๓	-	๔	๑	-	-	-	-	๒๖	
๑๔	โรงเรียนบ้านใหม่ชัยเจริญ	-	-	-	๕	๓	๔	๑	๓	๒	-	-	-	-	๑	๒๐	
๑๕	โรงเรียนบ้านชำหวาย	-	-	-	๗	๓	๕	๒	๓	-	-	๒	-	-	-	๒๒	
๑๖	โรงเรียนบ้านนาพราน	-	-	-	๓	๒	-	๒	๓	๔	-	๑	-	-	-	๑๕	
๑๗	โรงเรียนบ้านใหม่พนมทอง	-	๑	-	-	๓	-	๔	-	-	-	๒	-	-	-	๙	
๑๘	โรงเรียนบ้านน้ำริน	-	-	-	๔	๑	๓	๓	๒	๒	-	๒	-	-	๑๒	๒๙	
๑๙	โรงเรียนบ้านหนองปรือ	-	-	-	๓	-	๕	๔	-	-	๑	-	-	-	-	๑๓	
๒๐	โรงเรียนบ้านกลาง	-	-	-	๒	๒	-	-	๒	๒	๒	-	-	-	-	๑๐	
๒๑	โรงเรียนบ้านน้ำยาง	-	-	-	-	๒	๔	-	๓	-	๒	-	-	-	-	๑๑	
๒๒	โรงเรียนชุมชน ๑๕ บ้านเนินสว่าง	-	-	-	๑	๒	-	๓	๓	๒	-	๒	-	-	-	๑๓	
๒๓	โรงเรียนสามัคคีธรรม	-	-	๑	-	-	๒	๔	-	-	-	๒	-	-	-	๙	
๒๔	โรงเรียนวัดสุพรรณพนมทอง	-	-	๑	๕	๓	๖	๓	๔	๒	-	๒	-	-	-	๒๖	
๒๕	โรงเรียนวัดพันชาลี	-	-	-	๓	๓	-	๓	-	-	-	๒	-	-	๒	๑๓	
๒๖	โรงเรียนบ้านเนินไม้แดง	-	-	๑	๒	-	๔	๒	-	๒	๒	-	-	-	-	๑๓	
๒๗	โรงเรียนบ้านถ้ำเต่า	-	-	๑	-	-	-	-	-	๒	๑	-	-	-	-	๓	
๒๘	โรงเรียนบ้านแม่ระกา	-	-	-	๕	๓	๓	๒	๔	๒	-	-	-	-	-	๑๙	
๒๙	โรงเรียนบ้านเข็ก	-	-	๑	-	-	-	-	-	๒	-	๒	-	-	-	๕	
๓๐	โรงเรียนบ้านดงพลวง	-	-	๑	-	๑	-	๑	-	-	๑	-	-	-	-	๔	
๓๑	โรงเรียนวัดคันทวย	-	-	-	๒	-	๒	-	๒	๒	-	-	-	-	-	๘	
๓๒	โรงเรียนคุรุประชาชูทิศ(วันครู ๒๕๐๔)	-	-	-	๒	๓	๔	๓	-	-	-	๒	-	-	-	๑๔	

ที่	สถานศึกษา	ระดับชั้น														ข้อมูลไม่ชัดเจน	รวม
		อนุบาล		ประถมศึกษา						มัธยมศึกษาต้น			มัธยมศึกษาปลาย				
		๑	๒	๑	๒	๓	๔	๕	๖	๑	๒	๓	๔	๕	๖		
๓๓	โรงเรียนบ้านเขาสอมแกลง(วีวดี วิวัฒน์อุปถัมภ์)	-	-	๑	๕	๗	๗	๔	๓	-	๒	-	-	-	-	-	๒๙
๓๔	โรงเรียนบ้านวังพรม	-	-	-	-	๒	๑	๒	๑	๒	-	-	-	-	-	-	๘
๓๕	โรงเรียนบ้านแก่งจุนาง	-	-	-	๒	๔	๒	๖	๒	-	๒	-	-	-	-	-	๑๘
๓๖	โรงเรียนป่าไม้อุทิศ ๖(ค่าย ลูกเสือแก่งซอง)	-	-	๑	-	๑	-	๑	๑	๒	-	-	-	-	-	-	๖
๓๗	โรงเรียนบ้านวังนกแอ่น	-	-	-	๑	-	๑	๑	-	-	๒	-	-	-	-	-	๕
๓๘	โรงเรียนบ้านวังคินสอ	-	-	-	-	๒	-	๒	-	๒	-	-	-	-	-	-	๖
๓๙	โรงเรียนบ้านป่ามะกรูด	-	-	๑	-	-	-	-	-	๑	-	-	-	-	-	-	๒
๔๐	โรงเรียนบ้านน้ำพรม	-	-	-	๑	๑	๖	-	๒	-	๒	-	-	-	-	-	๑๒
๔๑	โรงเรียนบ้านท่าข้าม	-	-	-	๒	๒	๕	๓	๒	๔	-	-	-	-	-	-	๑๖
๔๒	โรงเรียนบ้านแก่งสฤทธิไสนา อุปถัมภ์	-	-	-	-	-	-	-	-	๒	-	๒	-	-	-	-	๔
๔๓	โรงเรียนบ้านชำตะเคียน (ลส.ขบ.สมุทรปราการอุปถัมภ์)	-	-	-	-	-	-	-	-	๓	-	๒	-	-	-	-	๕
๔๔	โรงเรียนองค์การอุตสาหกรรม ป่าไม้๒	-	-	-	-	-	-	-	-	๒	๒	-	-	-	-	-	๔
๔๕	โรงเรียนวัดทางลัด	-	-	๑	๒	-	-	-	๒	๓	-	๒	-	-	-	-	๑๐
๔๖	โรงเรียนวัดวังพิบูล	-	-	๑	-	๒	๒	-	๒	๒	-	-	-	-	-	-	๙
๔๗	โรงเรียนเนินสะอาดวิทยาคม	-	-	-	๒	-	๑	๑	๔	-	-	๒	-	๒	-	-	๑๒
๔๘	โรงเรียนบ้านคลองเมือง	-	-	-	-	๑	๑	-	-	๒	๒	-	-	-	-	-	๖
๔๙	โรงเรียนวัดบางสะพาน	-	-	-	๒	๒	๒	๒	-	-	๒	-	-	-	-	-	๑๐
๕๐	โรงเรียนบ้านสะเดา	-	-	๑	๔	๖	๑	๔	๒	๒	๒	-	-	-	-	-	๒๒
๕๑	โรงเรียนบ้านเจริญผล	-	-	-	๒	๔	๒	๓	๓	-	-	๒	-	-	-	-	๑๖
๕๒	โรงเรียนบ้านเขาน้อย	-	-	๑	๓	๒	๒	๒	๕	๒	-	๒	-	-	-	-	๑๙
รวม		๑	๓	๑๔	๗๗	๑๐๗	๘๖	๑๐๑	๕๗	๖๕	๓๖	๕๒	๐	๒	๐	๗๕	๗๐๕
สรุปรวม		๔		๔๘๒						๑๔๒			๒			๗๕	

แผนภูมิแสดงจำนวนนักเรียนที่มีความต้องการพิเศษในสถานศึกษาที่จัดการศึกษาแบบเรียนรวมของอำเภอวังทอง ปีการศึกษา ๒๕๕๙



จากแผนภูมิ พบว่า มีนักเรียนที่มีความต้องการพิเศษในสถานศึกษาที่จัดการศึกษาแบบเรียนรวมของอำเภอวังทอง ในระดับชั้นประถมศึกษามากที่สุด จำนวน ๔๘๒ คน และรองลง คือ ระดับมัธยมศึกษาตอนต้น จำนวน ๑๔๒ คน และน้อยที่สุด คือ นักเรียนในระดับชั้นอนุบาล จำนวน ๔ คน

ข้อมูลการให้บริการสิ่งอำนวยความสะดวก สื่อ บริการและความช่วยเหลืออื่นใดทางการศึกษา สถานศึกษาที่จัดการศึกษาแบบเรียนรวมของอำเภอวังทอง ปีการศึกษา ๒๕๕๙

ที่	ชื่อโรงเรียน	นักเรียน (คน)	รายการสื่อที่ขอรับ (ฉบับ)				รายการ (หน่วย)	รวมจำนวนเงิน(บาท)
			บัญชี ข	เป็นเงิน	บัญชี ค	เป็นเงิน		
๑	โรงเรียนบ้านโป่งปะ	๑๔	๑๐	๒๐,๐๐๐	-	-	๑๐	๒๐,๐๐๐
๒	โรงเรียนบ้านปากยาง	๑๒	๑๒	๒๓,๙๕๔	-	-	๑๒	๒๓,๙๕๔
๓	โรงเรียนบ้านม่วงหอม (สนง.สลากกินแบ่งสงเคราะห์๔๓)	๒๒	๑๗	๓๓,๙๙๔	-	-	๑๗	๓๓,๙๙๔
๔	โรงเรียนบ้านทุ่งเอี้ยงสามัคคี	๖	๖	๑๑,๔๙๑	-	-	๖	๑๑,๔๙๑
๕	โรงเรียนห้วยพลู	๑๗	๗	๑๓,๙๖๕	-	-	๗	๑๓,๙๖๕
๖	โรงเรียนบ้านแก่งกุลาสามัคคี	๓	๓	๕,๙๘๗	-	-	๓	๕,๙๘๗
๗	โรงเรียนราษฎร์อุปถัมภ์	๑๗	๑๗	๒๘,๑๘๕	๓๖	๕,๘๐๐	๕๓	๓๓,๙๘๕
๘	โรงเรียนบ้านบึงพร้าว	๒๘	๒๗	๔๐,๓๓๐	-	-	๒๗	๔๐,๓๓๐
๙	โรงเรียนบ้านดินทอง	๖	๖	๗,๐๘๑	-	-	๖	๗,๐๘๑
๑๐	โรงเรียนบ้านชำเตย (ประกอบบนงูชอุปถัมภ์)	๓	๕	๙,๙๒๑	-	-	๕	๙,๙๒๑
๑๑	โรงเรียนชุมชน ๒ บ้านกกไม้แดง	๒๒	๒๒	๒๙,๘๒๓	๒๘๒	๑๔,๑๐๐	๓๐๔	๔๓,๙๒๓

ที่	ชื่อโรงเรียน	นักเรียน (คน)	รายการสี้อาที่ขอรับ (ฉบับ)				รายการ (หน่วย)	รวมจำนวนเงิน(บาท)
			บัญชี ข	เป็นเงิน	บัญชี ค	เป็นเงิน		
๑๒	โรงเรียนบ้านเนินสะอาด	๒๕	๒๕	๒๕,๐๐๐	๕๐๐	๒๕,๐๐๐	๕๒๕	๕๐,๐๐๐
๑๓	โรงเรียนบ้านหินทราย	๒๓	๒๓	๘,๐๐๐	-	-	๒๓	๘,๐๐๐
๑๔	โรงเรียนบ้านใหม่ชัยเจริญ	๑๔	๑๔	๒๘,๐๐๐	-	-	๑๔	๒๘,๐๐๐
๑๕	โรงเรียนบ้านชำหาย	๑๕	๑๕	๒,๐๐๐	๕๖๐	๒๘,๐๐๐	๕๗๕	๓๐,๐๐๐
๑๖	โรงเรียนบ้านนาพราณ	๑๔	๑๔	๒๕,๘๒๖	-	-	๑๔	๒๕,๘๒๖
๑๗	โรงเรียนบ้านใหม่พนมทอง	๙	๙	๑๗,๒๐๐	-	-	๙	๑๗,๒๐๐
๑๘	โรงเรียนบ้านน้ำริน	๒๓	๑๙	๓๗,๑๑๐	-	-	๑๙	๓๗,๑๑๐
๑๙	โรงเรียนบ้านหนองปรือ	๑๓	๑๘	๓,๙๙๕	๖๔๐	๓๒,๐๐๐	๖๕๘	๓๕,๙๙๕
๒๐	โรงเรียนบ้านกลาง	๗	๗	๑๔,๐๐๐	-	-	๗	๑๔,๐๐๐
๒๑	โรงเรียนบ้านน้ำยาง	๙	๙	๑๘,๐๐๐	-	-	๙	๑๘,๐๐๐
๒๒	โรงเรียนชุมชน ๑๕ บ้าน เนินสว่าง	๑๒	-	-	๔๘๐	๒๔,๐๐๐	๔๘๐	๒๔,๐๐๐
๒๓	โรงเรียนสามัคคีธรรม	๗	๕	๙,๘๔๗	-	-	๕	๙,๘๔๗
๒๔	โรงเรียนวัดสุพรรณพนม ทอง	๒๕	๒๐	๑๘,๐๐๐	๔๔๐	๒๒,๐๐๐	๔๖๐	๔๐,๐๐๐
๒๕	โรงเรียนวัดพันชาลี	๗	๗	๑๔,๐๐๐	-	-	๗	๑๔,๐๐๐
๒๖	โรงเรียนบ้านเนินไม้แดง	๑๐	๑๐	๑๙,๙๘๙	-	-	๑๐	๑๙,๙๘๙
๒๗	โรงเรียนบ้านถ้ำเต่า	๒	๒	๔,๐๐๐	-	-	๒	๔,๐๐๐
๒๘	โรงเรียนบ้านแม่ระกา	๑๖	๑๖	๓๑,๙๖๕	-	-	๑๖	๓๑,๙๖๕
๒๙	โรงเรียนบ้านเข็ก	๒	๒	๓,๐๖๒	-	-	๒	๓,๐๖๒
๓๐	โรงเรียนบ้านดงพลวง	๓	๓	๕,๙๔๒	-	-	๓	๕,๙๔๒
๓๑	โรงเรียนวัดดงข่อย	๖	๖	๑๒,๐๐๐	-	-	๖	๑๒,๐๐๐
๓๒	โรงเรียนครูประชาชนูทิศ (วันครู ๒๕๐๔)	๑๔	๑๔	๒๘,๐๐๐	-	-	๑๔	๒๘,๐๐๐
๓๓	โรงเรียนบ้านเขาสมอ แคลง(วีศวรวิวัฒน์อุปถัมภ์)	๒๖	๒๖	๕๑,๙๐๐	-	-	๒๖	๕๑,๙๐๐
๓๔	โรงเรียนบ้านวังพรม	๕	๖	๑๒,๐๐๐	-	-	๖	๑๒,๐๐๐
๓๕	โรงเรียนบ้านแก่งจูงนาง	๑๘	๑๘	๓๖,๐๐๐	-	-	๑๘	๓๖,๐๐๐
๓๖	โรงเรียนป่าไม้อุทิศ ๓(ค่าย ลูกเสือแก่งซอง)	๖	๖	๑๑,๙๘๐	-	-	๖	๑๑,๙๘๐
๓๗	โรงเรียนบ้านวังนกแอ่น	๕	๕	๙,๙๙๖	-	-	๕	๙,๙๙๖
๓๘	โรงเรียนบ้านวังดินสอ	๖	๕	๔,๐๐๐	๑๒๐	๖,๐๐๐	๑๒๕	๑๐,๐๐๐
๓๙	โรงเรียนบ้านป่ามกรูด	๒	๒	๑,๙๗๖	๔๐	๒,๐๐๐	๔๒	๓,๙๗๖
๔๐	โรงเรียนบ้านน้ำพรม	๑๒	๑๒	๒๓,๙๔๘	-	-	๑๒	๒๓,๙๔๘
๔๑	โรงเรียนบ้านท่าข้าม	๑๖	๑๖	๑๖,๐๐๐	๓๒๐	๑๖,๐๐๐	๓๓๖	๓๒,๐๐๐
๔๒	โรงเรียนบ้านแก่งสฤษดี เสนาอุปถัมภ์	๔	๔	๘,๐๐๐	-	-	๔	๘,๐๐๐

ที่	ชื่อโรงเรียน	นักเรียน (คน)	รายการสี้อาที่ขอรับ (ฉบับ)				รายการ (หน่วย)	รวมจำนวนเงิน(บาท)
			บัญชี ข	เป็นเงิน	บัญชี ค	เป็นเงิน		
๔๓	โรงเรียนบ้านชำตะเคียน (ลส.ขบ.สมุทรปราการ อุปถัมภ์)	๕	๑๒	๒๓,๗๘๕	-	-	๑๒	๒๓,๗๘๕
๔๔	โรงเรียนองค์การ อุตสาหกรรมป่าไม้๒	๔	๑๔	๒๗,๙๙๕	-	-	๑๔	๒๗,๙๙๕
๔๕	โรงเรียนวัดทางลัด	๑๐	๓	๒,๐๐๐	-	-	๓	๒,๐๐๐
๔๖	โรงเรียนวัดวังพิกุล	๙	๙	๑๗,๙๕๐	-	-	๙	๑๗,๙๕๐
๔๗	โรงเรียนเนินสะอาด วิทยาคม	๑๒	๑๒	๒๓,๙๔๘	-	-	๑๒	๒๓,๙๔๘
๔๘	โรงเรียนบ้านคลองเมือง	๖	๖	๑๑,๙๙๘	-	-	๖	๑๑,๙๙๘
๔๙	โรงเรียนวัดบางสะพาน	๑๐	-	-	๑๐	๒๐,๐๐๐	๑๐	๒๐,๐๐๐
๕๐	โรงเรียนบ้านสะเดา	๒๑	๑๘	๓๕,๘๕๐	-	-	๑๘	๓๕,๘๕๐
๕๑	โรงเรียนบ้านเจริญผล	๑๖	-	-	๑๖	๓๒,๐๐๐	๑๖	๓๒,๐๐๐
๕๒	โรงเรียนบ้านเขาน้อย	๑๙	๑๙	๓๖,๔๕๗	-	-	๑๙	๓๖,๔๕๗
รวม		๖๑๖	๕๖๖	๙๐๖,๔๕๐	๓,๔๔๔	๒๒๖,๙๐๐	๔,๐๐๗	๑,๑๓๓,๓๕๐

ข้อมูลการได้รับการสนับสนุนงบประมาณของหน่วยบริการอำเภอวังทอง ปีการศึกษา ๒๕๕๙

รายการ	รายรับ			รายจ่าย		
	เงิน งบประมาณ	เงินนอก งบประมาณ	เงินอื่นๆ	เงิน งบประมาณ	เงินนอก งบประมาณ	เงินอื่นๆ
๑. สนับสนุนวัสดุเพื่อจัดทำอุปกรณ์ การเรียนการสอน	๔,๐๐๐	-	-	๔,๐๐๐	-	-
๒. จัดสรรงบประมาณให้ศูนย์ฯเพื่อ นิเทศ กำกับ ติดตาม และประเมินผล	-	-	-	-	-	-
๖. อื่นๆ (ระบุ.....)						
รวม	๔,๐๐๐	-	-	๔,๐๐๐	-	-

ภาคผนวก

รายชื่อนักเรียนหน่วยบริการชาติตระการ

๑) รายชื่อนักเรียนหน่วยบริการอำเภอวังทอง (โรงเรียนวัดท่าหมื่นราม)

ที่	เลขประจำตัวประชาชน	ชื่อ - นามสกุล	วัน เดือน ปี เกิด	อายุปี	ความพิการ	บ้าน เลขที่	หมู่ที่	ตำบล	อำเภอ	จังหวัด	บิดา	มารดา
๑	๑ ๖๕๕๙ ๐๒๐๗๘ ๙๘ ๕	เด็กชายสมชาย ขุนชานา	๒๐ พ.ค. ๔๔	๑	สติปัญญา	๑๓๒	๑	ท่าหมื่นราม	วังทอง	พิษณุโลก	นายสุชาติ ขุนชานา	นางกิมเฮียง ขุนชานา
๒	๑ ๖๕๕๙ ๐๒๔๕๔ ๒๐ ๑	เด็กหญิงวรัญญา ชินวงศ์	๒๒ เม.ย. ๕๑	๖	ร่างกาย	๑๙๒/๒	๖	ท่าหมื่นราม	วังทอง	พิษณุโลก	นายสมชาย ชินวงศ์	นางสาวนกลีกร มีชานา
๓	๑ ๖๕๕๙ ๐๒๓๐๘ ๑๖ ๖	เด็กชายพงศกร ชมสวนสวรรค์	๑๓ ต.ค. ๔๘	๑	สติปัญญา	๖๖	๑	ท่าหมื่นราม	วังทอง	พิษณุโลก	นายมานะ ชมสวนสวรรค์	นางนงแก้ว ชมสวนสวรรค์
๔	๑ ๖๕๐๘ ๐๑๒๓๐ ๑๕ ๐	นายพงษ์เทพ ภิรมย์รักษ์	๒๘ ก.ย. ๔๓	๑๑	ซ้ำซ้อน	๔๙๑	๑๑	ท่าหมื่นราม	วังทอง	พิษณุโลก	นายพงศ์ภัระ ภิรมย์รักษ์	นางสาวอัมพร ภู่ย่างโทน
๕	๑ ๑๙๙๙ ๐๑๒๔๔ ๕๓ ๓	เด็กหญิงจิตติภา มีชานา	๑๙ ม.ค. ๕๒	๖	ได้ยิน	๑๙๐	๖	ท่าหมื่นราม	วังทอง	พิษณุโลก	นายสมปอง มีชานา	นางสาวสุนิสา โพคำ
๖	๑ ๖๕๐๘ ๐๑๒๘๐ ๖๐ ๘	เด็กชายวินเฉลิม เหมือน	๑๒ ส.ค. ๕๓	๑๑	ซ้ำซ้อน	๒๒/๑.	๑๑	ท่าหมื่นราม	วังทอง	พิษณุโลก	นายสามารถ เหมือนเพชร	นางสาวศรีธานี บุญชานา
๗	๑ ๖๕๐๘ ๐๑๒๘๑ ๔๕ ๑	เด็กหญิงจรรยาพร ธนानันท์	๑๘ ต.ค. ๕๓	๑๑	ซ้ำซ้อน	๒๑๘/๒	๑๑	ท่าหมื่นราม	วังทอง	พิษณุโลก	นายมานิต ธนानันท์	นางสาวขวัญเรือน แก่นธรรม
๘	๑ ๑๒๙๙ ๐๑๘๐๖ ๕๖ ๐	เด็กหญิงกวิตรา รุ่งเรือง	๑๒ ต.ค. ๔๖	๙	ออทิสติก	๑๕๐	๙	ท่าหมื่นราม	วังทอง	พิษณุโลก	นายนิธิ รุ่งเรือง	นางสาวกรชวัล คดีพิศาล
๙	๑ ๖๕๐๘ ๐๑๒๘๖ ๗๗ ๑	เด็กชายอดิศักดิ์ กลิ่นทอง	๒๕ ม.ค. ๕๕	๙	ทางการเห็น	๑๐๔	๙	ท่าหมื่นราม	วังทอง	พิษณุโลก	นายอัคเดช กลิ่นทอง	นางสาวพรพรรณ ใจตุ้ย
๑๐	๑ ๖๕๕๙ ๐๒๗๒๒ ๑๕ ๙	เด็กชายกฤติพงศ์ พานิชย์	๒๐ ต.ค. ๕๕	๔	ออทิสติก	๒๐๓	๔	ท่าหมื่นราม	วังทอง	พิษณุโลก	นายระพิน พานิชย์	นางดวงใจ พานิชย์
๑๑	๑ ๑๐๔๓ ๐๐๒๕๖ ๑๕ ๐	นางสาวปวีดา เศษแสง	๒๗ ก.พ. ๔๓	๓	สติปัญญา	๑๙๕	๓	ท่าหมื่นราม	วังทอง	พิษณุโลก	นายสมัยลบ เศษแสง	นางสาววันทนา เศษแสง
๑๒	๑ ๖๕๕๙ ๐๐๒๔๕ ๗๒ ๑	เด็กหญิงกฤษญา ดำรงกุลไพศาล	๘ ม.ค. ๕๒	๒	สติปัญญา	๒๖๐/๑	๒	ท่าหมื่นราม	วังทอง	พิษณุโลก	นายภาณุมาศ ดำรงกุลไพศาล	นางสาวรัตนารักษ์ แจ่มจำรัส
๑๓	๑ ๖๕๐๘ ๐๑๒๘๒ ๘๔ ๘	เด็กชายยุทธภูมิ ธัญญอุตม	๒๑ ก.พ. ๕๔	๘	ซ้ำซ้อน	๘๗/๑	๘	ท่าหมื่นราม	วังทอง	พิษณุโลก	นายวินัย ธัญญอุตม	นางสาวสุธาทิพย์ ตุ่มทอง
๑๔	๑ ๖๕๐๘ ๐๑๒๘๙ ๐๕ ๒	เด็กชายพงศกร ทองเกิด	๑๙ ก.ค. ๕๕	๓	ซ้ำซ้อน	๖๔/๒	๓	ท่าหมื่นราม	วังทอง	พิษณุโลก	นายอภิสิทธิ์ ทองเกิด	นางสาวรัตนา สาธุสุนย์
๑๕	๑ ๖๕๕๙ ๐๑๙๘๘ ๑๒ ๑	นายสามารถ แสงแก้ว	๗ ต.ค. ๔๒	๑๑	การได้ยิน	๑๒๙/๒	๑๑	ท่าหมื่นราม	วังทอง	พิษณุโลก	นายมิตร แสงแก้ว	นางไพรวัดลย์ แสงแก้ว

รายชื่อนักเรียนส่งต่อหน่วยบริการอำเภอวังทอง (โรงเรียนวัดท่าหมื่นราม)

ที่	เลขประจำตัวประชาชน	ชื่อ - นามสกุล	วัน เดือน ปี เกิด	อายุปี	ความพิการ	บ้าน เลขที่	หมู่ที่	ตำบล	อำเภอ	จังหวัด	บิดา	มารดา
๑	๑ ๖๕๙๙ ๐๑๙๘๘ ๑๒ ๑	นายสามารถ แสงแก้ว	๗/๑๐/๒๕๕๒	๑๘	ทางการยีน	๑๒๙/๒	๑๓	ท่าหมื่นราม	วังทอง	พิษณุโลก	นายมิตร แสงแก้ว	นางไพรวลัย แสงแก้ว
๒	๑ ๑๙๙๙ ๐๑๒๔๔ ๕๓ ๓	เด็กหญิงฐิตาภา มีชาวนา	๑๙/๑/๒๕๕๒	๘	ร่างกาย	๑๙๐	๖	ท่าหมื่นราม	วังทอง	พิษณุโลก	นายสมปอง มีชาวนา	นางสาวสุนิสา โพคำ
๓	๑ ๑๒๙๙ ๐๑๘๐๖ ๕๖ ๖	เด็กหญิงกวิณตรา รุ่งเรือง	๑๒/๑๐/๒๕๕๖	๑๔	ออทิสติก	๖๐/๒๔		ท่าหมื่นราม	วังทอง	พิษณุโลก	นายนิธิ รุ่งเรือง	นางสาวกรชวัล คดีพิศาล
๔	๑ ๖๕๙๙ ๐๒๔๙๕ ๗๒ ๑	เด็กหญิงภูริชญา ดำรงกุลไพศาล	๘/๑/๒๕๕๒	๘	สติปัญญา	๒๖๐/๑	๑	ท่าหมื่นราม	วังทอง	พิษณุโลก	นายภานุมาศ ดำรงกุลไพศาล	นางสาวรัตนภรณ์ แจ่มจรัส
๕	๑ ๖๕๐๘ ๐๑๒๘๖ ๗๗ ๑	เด็กชายอดิศักดิ์ กลิ่นทอง	๒๐/๑๐/๒๕๕๕	๕	การมองเห็น	๑๐๔	๙	ท่าหมื่นราม	วังทอง	พิษณุโลก	นายอัคเดช กลิ่นทอง	นางสาวพรพรรณ ใจตุ้ย
๖	๑ ๖๕๙๙ ๐๒๗๖๙ ๐๑ ๕	เด็กชายไพบูลย์ ศรีบุปผา	๘/๘/๒๕๕๖	๔	ซ้ำซ้อน	๒๑๖/๒	๗	ท่าหมื่นราม	วังทอง	พิษณุโลก	นายสวาย ศรีบุปผา	นางประภาศรี ศรีบุปผา

๒) รายชื่อนักเรียนศูนย์การเรียนรู้เฉพาะความพิการร่วมกับองค์การบริหารส่วนตำบลวังนกแอ่น

ที่	เลข ๑๓ หลัก	ชื่อ-สกุล	ว/ด/ป เกิด	อายุ	ประเภทความพิการ	บ้านเลขที่	หมู่	ตำบล	อำเภอ	จังหวัด	ชื่อ-สกุลบิดา	ชื่อ-สกุลมารดา
๑	๑-๑๐๓๗-๐๑๘๘๒-๐๓-๔	นายสิทธิพร ขุนจรรย์	๒๘ พ.ย ๒๕๓๘	๒๑	ทางสติปัญญา	๒๒	๑	วังนกแอ่น	วังทอง	พิษณุโลก	นายสีโว ขุนจรรย์	นางบุษบา บัวงาม
๒	๑-๖๕๐๘-๐๑๒๕๕-๓๒-๑	นายคณิน พาพลเพล	๒๔ ธ.ค ๒๕๕๒	๑๘	ทางสติปัญญา	๑๓๓	๑	วังนกแอ่น	วังทอง	พิษณุโลก	นายสมิง พาพลเพล	นางไม้ จัดชาวนา
๓	๑-๖๕๙๙-๐๒๐๙๔-๗๗-๘	นายเจษฎา สุนเดช	๗ ก.ย ๒๕๕๔	๑๖	ทางการมองเห็น	๗๐	๖	ดินทอง	วังทอง	พิษณุโลก	นายนิยม สุนเดช	นางสมทร สุนเดช
๔	๑-๖๕๙๙-๐๒๒๘๗-๕๙-๒	เด็กชายพีรพัฒน์ ยะถิโล	๑๓ ต.ค ๒๕๕๘	๑๒	ทางสติปัญญา	๗๑	๖	ดินทอง	วังทอง	พิษณุโลก	นายบุญฤทธิ์ ยะถิโล	นางสาวอรพรรณ เอี่ยมสะอาด
๕	๑-๖๕๙๙-๐๒๒๓๕-๕๗-๘	เด็กชายปฏิพัทธ์ สอยดาว	๒๓ มี.ค ๒๕๕๘	๑๒	ทางร่างกาย	๓๒๗	๓	วังนกแอ่น	วังทอง	พิษณุโลก	นายขุนพล สอยดาว	นางสาวรรณา อินตะกุล
๖	๑-๒๒๙๘-๐๐๐๘๒-๒๖-๐	นางสาวธัญพร วังเพ็ง	๑๗ พ.ย ๒๕๕๐	๒๐	ซ้ำซ้อน	๑๔๓	๒๐	วังนกแอ่น	วังทอง	พิษณุโลก	นายบุญเยี่ยม วังเพ็ง	นางยุพิน เปลี่ยนอำภัย
๗	๑-๑๐๔๓-๐๐๔๖๘-๕๘-๑	เด็กหญิงพรปวีณ์ นารีแก้ว	๒๖ ธ.ค ๒๕๕๔	๑๖	ออทิสติก	๓๓/๓	๕	วังนกแอ่น	วังทอง	พิษณุโลก	นายหนึ่ง พ่องศรี	นางพรศรี แก้วนารี
๘	๑-๖๕๙๙-๐๒๓๗๑-๓๖-๔	เด็กหญิงสุพัตรา พึ่งม่วง	๑๔ พ.ย ๒๕๕๙	๑๑	ซ้ำซ้อน	๑๖๐	๑๗	วังนกแอ่น	วังทอง	พิษณุโลก	นายสุรเพชร พึ่งม่วง	นางสาวสายรุ่ง มิ่งมิตร
๙	๑-๑๔๑๑-๐๑๑๑๔-๗๙-๔	เด็กหญิงปัทมา แก้วมิตร	๙ ก.ค ๒๕๕๔	๑๖	ซ้ำซ้อน	๓๕	๑๑	วังนกแอ่น	วังทอง	พิษณุโลก	นายเสงี่ยม แก้วมิตร	นางรัตนา แก้วมิตร

ที่	เลข ๑๓ หลัก	ชื่อ-สกุล	ว/ด/ป เกิด	อายุ	ประเภท ความพิการ	บ้านเลขที่	หมู่	ตำบล	อำเภอ	จังหวัด	ชื่อ-สกุลบิดา	ชื่อ-สกุลมารดา
๑๐	๑-๖๕๙๙-๐๒๔๘๕-๕๔-๘	เด็กหญิงทิพมณฑา พรหมวิชัย	๒๔ ต.ค ๒๕๕๑	๙	ทางร่างกาย	๑๕๘	๑๗	วังนกแอ่น	วังทอง	พิษณุโลก	นายสรรชัย บุญแท้	นางสาววีรสา พรหมวิชัย
๑๑	๑-๖๕๐๘-๐๑๒๘๘-๑๘-๓	เด็กชายรพีพงษ์ อู่สำห้คำ	๓ ก.ค ๒๕๕๗	๓	ออทิสติก	๑๔๖	๑	วังนกแอ่น	วังทอง	พิษณุโลก	นายสีโว ขุนจรรย์	นางบุษบา บัวงาม

รายชื่อนักเรียนส่งต่อองค์การบริหารส่วนตำบลวังนกแอ่น

ที่	เลข ๑๓ หลัก	ชื่อ-สกุล	ว/ด/ป เกิด	อายุ	ประเภทความ พิการ	บ้านเลขที่	หมู่	ตำบล	อำเภอ	จังหวัด	ชื่อ-สกุลบิดา	ชื่อ-สกุลมารดา
๑	๑-๑๐๓๗-๐๑๘๘๒-๐๓-๔	นายสิทธิพร ขุนจรรย์	๒๘ พ.ย ๒๕๓๘	๒๑	ทางสติปัญญา	๒๒	๑	วังนกแอ่น	วังทอง	พิษณุโลก	นายสีโว ขุนจรรย์	นางบุษบา บัวงาม
๒	๑-๖๕๐๘-๐๑๒๒๕-๓๒-๑	นายคณิน พาพลเพล	๒๔ ธ.ค ๒๕๔๒	๑๘	ทางสติปัญญา	๑๓๓	๑	วังนกแอ่น	วังทอง	พิษณุโลก	นายสมิง พาพลเพล	นางไม้ จัดชานา
๓	๑-๖๕๙๙-๐๒๐๙๔-๗๗-๘	นายเจษฎา สุ่นเดช	๗ ก.ย ๒๕๔๔	๑๖	ทางการมองเห็น	๗๐	๖	ดินทอง	วังทอง	พิษณุโลก	นายนิยม สุ่นเดช	นางสมทร สุ่นเดช
๔	๑-๖๕๙๙-๐๒๒๘๗-๕๙-๒	เด็กชายพีรพัฒน์ ยะถิโล	๑๓ ต.ค ๒๕๔๘	๑๒	ทางสติปัญญา	๗๑	๖	ดินทอง	วังทอง	พิษณุโลก	นายบุญฤทธิ์ ยะถิโล	นางสาวอรพรรณ เอี่ยมสะอาด
๕	๑-๖๕๙๙-๐๒๒๗๕-๕๗-๘	เด็กชายปฏิพัทธ์ สอยดาว	๒๓ มี.ค ๒๕๔๘	๑๒	ทางร่างกาย	๓๒๗	๓	วังนกแอ่น	วังทอง	พิษณุโลก	นายขุนพล สอยดาว	นางสาววรรณ อินตะกุล
๖	๑-๒๒๘๘-๐๐๐๘๒-๒๖-๐	นางสาวธัญพร วังเพ็ง	๑๗ พ.ย ๒๕๔๐	๒๐	ซ้ำซ้อน	๑๔๓	๒๐	วังนกแอ่น	วังทอง	พิษณุโลก	นายบุญเยี่ยม วังเพ็ง	นางยุพิน เปลี่ยนอำภัย
๗	๑-๑๐๔๓-๐๐๔๖๘-๕๘-๑	เด็กหญิงพรปวีณ์ นารีแก้ว	๒๖ ธ.ค ๒๕๔๔	๑๖	ออทิสติก	๓๓/๓	๕	วังนกแอ่น	วังทอง	พิษณุโลก	นายหนึ่ง พงศ์ศรี	นางพรมศรี แก้วนารี
๘	๑-๖๕๙๙-๐๒๓๗๑-๓๖-๔	เด็กหญิงสุพัตรา พึ่งม่วง	๑๔ พ.ย ๒๕๔๙	๑๑	ซ้ำซ้อน	๑๖๐	๑๗	วังนกแอ่น	วังทอง	พิษณุโลก	นายสุรเพชร พึ่งม่วง	นางสาวสายรุ้ง มิ่งมิตร
๙	๑-๑๔๑๑-๐๑๑๑๑-๗๙-๔	เด็กหญิงปัทมา แก้วมิตร	๙ ก.ค ๒๕๔๔	๑๖	ซ้ำซ้อน	๓๕	๑๑	วังนกแอ่น	วังทอง	พิษณุโลก	นายเสี่ยม แก้วมิตร	นางรัตนา แก้วมิตร
๑๐	๑-๖๕๙๙-๐๒๔๘๕-๕๔-๘	เด็กหญิงทิพมณฑา พรหมวิชัย	๒๔ ต.ค ๒๕๕๑	๙	ทางร่างกาย	๑๕๘	๑๗	วังนกแอ่น	วังทอง	พิษณุโลก	นายสรรชัย บุญแท้	นางสาววีรสา พรหมวิชัย

๓) รายชื่อนักเรียนโครงการปรับบ้านเป็นห้องเรียนเปลี่ยนพ่อแม่เป็นครู

ที่	เลข ๑๓ หลัก	ชื่อ-สกุล	ว/ด/ป เกิด	อายุ	ประเภทความพิการ	บ้านเลขที่	หมู่	ตำบล	อำเภอ	จังหวัด	ชื่อ-สกุลบิดา	ชื่อ-สกุลมารดา
๑	๑ ๓๒๙๙ ๐๑๔๒๑ ๐๘ ๕	เด็กหญิง ศิริพร จันทร์บุญนาค	๑๐-ส.ค.-๕๙	๑๑	ร่างกาย	๗๘/๑	๗	วังทอง	วังทอง	พิษณุโลก	นายเสกสรร จันท์บุญนาค	นางจันทร์จรัส ทุนเทพย์
๒	๑ ๖๕๐๘ ๐๑๒๖๘ ๑๐ ๑	เด็กหญิงสุภาพร สีคำ	๑๕-ธ.ค.-๕๐	๑๐	ร่างกาย	๓๓๐/๔	๑๔	วังทอง	วังทอง	พิษณุโลก	นายนิภา คงกลม	นางยุพิน สีคำ
๓	๑ ๖๕๙๙ ๐๒๒๘๙ ๘๔ ๖	เด็กหญิงปณิตา ทองเชื้อ	๑๕-มี.ค.-๕๗	๓	ร่างกาย	๑๑๐	๘	วังพิกุล	วังทอง	พิษณุโลก	นายณัฐวุฒิ ทองเชื้อ	นางชนิษฐา คณงาม
๔	๑ ๖๕๐๘ ๐๑๒๘๐ ๖๐ ๘	เด็กชายธนากร มาเขาสวน	๑๒-ก.ค.-๕๗	๑๓	ซ้ำซ้อน	๓๗/๓	๓	วังนกแอ่น	วังทอง	พิษณุโลก	นายอนันต์ มาเขาสวน	นางสาวชเอื้อมา มาเขาสวน
๕	๑ ๖๕๙๙ ๐๒๐๖๗ ๙๘ ๓	นายพีรพัฒน์ พิมเสน	๘ มี.ค. ๕๔	๑๖	การได้ยิน	๔๘	๔	วังนกแอ่น	วังทอง	พิษณุโลก	นายวิเชียร พิมเสน	นางสาวเทวี พิมเสน
๖	๑ ๖๕๙๙ ๐๒๐๖๘ ๐๘ ๔	นางสาวจิตตา นันทา	๙-มี.ค.-๕๔	๑๖	ทางการเห็น	๑๙/๑	๕	วังนกแอ่น	วังทอง	พิษณุโลก	นายบัญญัติ นันทา	นางสาวบัวคำ นันทา
๗	๑ ๖๕๐๘ ๐๑๒๕๔ ๓๕ ๖	เด็กชายอัครพล แสนพรมมี	๒๖-ก.พ.-๕๘	๑๔	ร่างกาย	๖๒/๒	๒๒	บ้านกลาง	วังทอง	พิษณุโลก	นายเฉลียว พันธุ์ศิริ	นางสาวสมพร แสนพรมมี
๘	๑ ๖๕๙๙ ๐๒๕๔๓ ๖๐ ๒	เด็กหญิงศุภิสรา พูลโพธิ์	๗-พ.ย.-๕๒	๘	ออทิสติก	๘/๓	๑	ชัยนาม	วังทอง	พิษณุโลก	นายศุภชัย พูลโพธิ์	นางสาวภัสสร นาสอน

ข้อมูลผู้ประสานงานสถานศึกษาที่จัดการศึกษาแบบเรียนรวมอำเภอวังทอง

ที่	ชื่อสถานศึกษา	รายชื่อผู้บริหาร	หมายเลขโทรศัพท์
๑	โรงเรียนบ้านโป่งปะ	นางสาวจันทร์รัตน์ สารีคำ	๐๘๔-๖๒๐-๒๐๒๖
๒	โรงเรียนบ้านปากยาง	สิบเอกอนุสรณ์ ประสาร ภักดิ์	๐๘๑-๙๕๓-๔๒๖๘
๓	โรงเรียนบ้านม่วงหอม(สนง.สลากกินแบ่ง สงเคราะห์๔๓)	นายวันชัย พฤกษ์วัน	๐๘๑-๘๘๗-๖๒๖๕
๔	โรงเรียนบ้านทุ่งเอี้ยงสามัคคี	นายฉินวุฒิ สิทธิยศ	-
๕	โรงเรียนห้วยพลู	นายธนาयงค์ จังพัฒนานนท์	๐๘๑-๒๘๑-๔๘๖๒
๖	โรงเรียนบ้านแก่งกุลาสามัคคี	นายนิธิ ฉิมฉวี	๐๘๕-๖๐๕-๒๕๕๖
๗	โรงเรียนราษฎร์อุปถัมภ์	นายสรณพงศ์ ไยดี	๐๘๕-๐๕๑-๔๒๒๓
๘	โรงเรียนบ้านบึงพร้าว	นางประสิทธิ์พร เอี่ยม สะอาด	๐๘๑-๒๘๓-๔๙๑๕
๙	โรงเรียนบ้านดินทอง	นายวิระ จันทราสา	๐๘๕-๐๔๙๕๑๗๙,๐๘๙- ๐๔๙๒๑๖๙
๑๐	โรงเรียนบ้านชำเตย(ประกอบบนงูชอุอุปถัมภ์)	นายปิ่น คำหมู่	๐๘๑-๘๘๗-๗๕๓๘
๑๑	โรงเรียนชุมชน ๒ บ้านกกไม้แดง	นายจีระ เฉลิมสถาน	๐๘๙-๗๐๖-๓๒๐๙
๑๒	โรงเรียนบ้านเนินสะอาด	นายเรือง ทองทา	๐๘๑-๒๘๐-๑๙๙๓
๑๓	โรงเรียนบ้านหินประกาย	นายธีรพันธ์ พลายสังข์	๐๘-๙๐๖๒-๑๐๐๖
๑๔	โรงเรียนบ้านใหม่ชัยเจริญ	นางอัญชลี จันประทุมอญ	๐๘๑-๗๘๕๓๙๗๓
๑๕	โรงเรียนบ้านชำหวาย	นายฤทธิเกียรติ ภาโครต	๐๙๖-๖๗๔-๑๕๑๕
๑๖	โรงเรียนบ้านนาพราน	นายบุญเลิศ ชูรา	๐๘๗-๒๐๐-๒๒๐๕
๑๗	โรงเรียนบ้านใหม่พนมทอง	นางธันวารีย์ บัวทอง	๐๘๙-๙๖๐-๒๔๐๓
๑๘	โรงเรียนบ้านน้ำริน	นายบรรยงค์ พาพิมพ์	๐๘๖-๒๐๗-๔๕๔๐
๑๙	โรงเรียนบ้านหนองปรือ	นายศุภณัฐ จันประทุมอญ	๐๘๑-๒๘๐-๗๐๒๖
๒๐	โรงเรียนบ้านกลาง	นายฉินวุฒิ สิทธิยศ	๐๘๖-๒๐๑-๙๓๓๕
๒๑	โรงเรียนบ้านน้ำยาง	นางสายรุ้ง คำพุ่ม	-
๒๒	โรงเรียนชุมชน ๑๕ บ้านเนินสว่าง	นายชัชวินทร์ สิงห์สู่อำ	๐๘๑-๙๗๒-๔๐๑๖
๒๓	โรงเรียนสามัคคีธรรม	นางรัตนา พฤกษ์วัน	๐๘๙-๙๕๙-๔๖๕๓
๒๔	โรงเรียนวัดสุพรรณพนมทอง	นายสมหวัง บุญผ่อง	๐๘๙-๕๖๓-๕๒๕๒
๒๕	โรงเรียนวัดพันชาลี	-	๐๘๘-๑๔๙-๖๓๔๙
๒๖	โรงเรียนบ้านเนินไม้แดง	นายบรรพต ใจกล้า	๐๘๑-๐๔๔-๒๘๕๗
๒๗	โรงเรียนบ้านถ้ำเต่า	นายพิมลศักดิ์ รัตนไพบูลย์	๐๘๑-๗๘๕-๑๙๙๘
๒๘	โรงเรียนบ้านแม่ระกา	นายธีระชัย สนิทภิรมย์	๐๘๙-๘๕๖-๖๖๓๗
๒๙	โรงเรียนบ้านเข็ก	นายณัฐกิตติ์ ชาวนา	๐๘๙-๔๖๐-๔๒๔๓
๓๐	โรงเรียนบ้านดงพลวง	นายแสวง นันตะนะ	๐๘๑-๙๕๓-๖๘๓๗
๓๑	โรงเรียนวัดดงข่อย	นางระเบียบ บุญอาจ	๐๘๑-๙๗๒-๕๑๘๓

ที่	ชื่อสถานศึกษา	รายชื่อผู้บริหาร	หมายเลขโทรศัพท์
๓๒	โรงเรียนครูประชาชนูทิศ(วันครู ๒๕๐๔)	ดร.ประจวบ จันทร	๐๘๑-๔๗๕-๖๖๓๔
๓๓	โรงเรียนบ้านเขาสมอแคลง(วีรศิริวัฒน์อุปถัมภ์)	นายพีระพันธ์ พูลทวี	๐๘๙-๘๕๙-๙๙๓๗
๓๔	โรงเรียนบ้านวังพรม	นายประทีป ป้อมสาหร่าย	๐๘๔-๓๓๕-๓๘๒๘
๓๕	โรงเรียนบ้านแก่งจุนาง	นายวีรบูล เสมาทอง	๐๘๔-๖๒๒-๐๖๐๖
๓๖	โรงเรียนป่าไม้อุทิศ ๖(ค่ายลูกเสือแก่งซอง)	นายชูเกียรติ ภูใหญ่	๐๘๑-๙๗๒-๐๕๘๓
๓๗	โรงเรียนบ้านวังนกแอ่น	นายพิชัย สุขชัย	๐๘๑-๓๓๕๘๔๔๘
๓๘	โรงเรียนบ้านวังดินสอ	นายเดชนรงค์ สัมไทย	-
๓๙	โรงเรียนบ้านป่ามะกรูด	นางสาวชลนินจ์ สมจิต	-
๔๐	โรงเรียนบ้านน้ำพรม	นายวัชระ มาลี	๐๘๑-๒๘๐-๔๘๑๗
๔๑	โรงเรียนบ้านท่าข้าม	นายสำราญ มีผึ้ง	๐๘๙-๔๓๘๙๐๘๑
๔๒	โรงเรียนบ้านแก่งสฤชดีเสนาอุปถัมภ์	-	๐๙๘-๗๔๘-๑๙๗๑
๔๓	โรงเรียนบ้านท่าตะเคียน(ลส.ชบ.สมุทรปราการ อุปถัมภ์)	นายอรรงค์ จันทฤทธิ์	๘๙๕๖๕๓๗๐๑
๔๔	โรงเรียนองค์การอุตสาหกรรมป่าไม้๒	นายสัณชัย แสงสุข	๐๘๕-๒๖๘-๔๘๐๐
๔๕	โรงเรียนวัดทางลัด	-	-
๔๖	โรงเรียนวัดวังพิบูล	นายแสงชัย จันทร์แดง	๐๘๒-๓๓๔-๗๓๑๓
๔๗	โรงเรียนเนินสะอาดวิทยาคม	-	-
๔๘	โรงเรียนบ้านคลองเมือง	นายณัฐนนท์ อินปัญญา	๐๘๑-๓๓๙-๔๐๔๗
๔๙	โรงเรียนวัดบางสะพาน	นายชลธี แก้วป้อมปก	๐๖๒-๐๔๕-๐๕๑๔
๕๐	โรงเรียนบ้านสะเดา	นายสมจิตร นาคผู้	๐๘๗-๒๐๕-๘๙๒๙
๕๑	โรงเรียนบ้านเจริญผล	นายภิญโญ สุขขำ	๐๘๑-๖๐๕-๔๕๙๑
๕๒	โรงเรียนบ้านเขาน้อย	-	-