

การจัดทำแผนการจัดการศึกษาเฉพาะบุคคล (Individualized Education Program : IEP)

นายณัฐพงศ์ อินทร์เทพ ครูชำนาญการ

ครูศูนย์การศึกษาพิเศษ เขตการศึกษา ๗ จังหวัดพิษณุโลก

แผนการจัดการศึกษาเฉพาะบุคคล (Individualized Education Program : IEP)

คือ แผนการจัดการศึกษาสำหรับเด็กที่มีความต้องการพิเศษ ซึ่งกำหนดแนวทางการจัดการศึกษาที่สอดคล้องกับความต้องการจำเป็นพิเศษของคนพิการ ตลอดจนกำหนดสิ่งอำนวยความสะดวก สื่อ บริการ และความช่วยเหลืออื่นใดทางการศึกษา

“IEP” เป็นแผนการจัดการศึกษาเฉพาะบุคคล ที่เขียนขึ้นเป็นลายลักษณ์อักษรสำหรับเด็กที่มีความต้องการพิเศษเป็นเฉพาะบุคคล และได้รับอนุญาตจากผู้ปกครองของเด็ก โดยที่ครูเป็นเครื่องมือในการจัดการกับกระบวนการสอนทั้งหมด

วัตถุประสงค์ของการจัดทำแผนการจัดการศึกษาเฉพาะบุคคล (IEP)

๑. เพื่อให้คนพิการได้รับการจัดการศึกษาให้สอดคล้องกับความต้องการพิเศษเป็นรายบุคคล
๒. เพื่อใช้เป็นกระบวนการจัดการเรียนรู้ การตรวจสอบความก้าวหน้าทางการเรียนและการพัฒนาการของคนพิการ
๓. เพื่อให้ผู้ปกครอง ครู นักสหวิชาชีพ มีส่วนร่วมในการวางแผนการจัดการศึกษาให้คนพิการแต่ละคน ได้รับพัฒนาเต็มตามศักยภาพ
๔. เพื่อให้สถานศึกษาสามารถวางแผนจัดบริการทางการศึกษา ตลอดจนจัดหา สิ่งอำนวยความสะดวก สื่อและบริการที่เกี่ยวข้องที่สอดคล้องกับความต้องการพิเศษของคนพิการ

องค์ประกอบของแผนการจัดการศึกษาเฉพาะบุคคล (IEP)

กระทรวงศึกษาธิการได้ออกประกาศกระทรวง เรื่อง หลักเกณฑ์และวิธีการจัดทำแผนการจัดการศึกษาเฉพาะบุคคล ระดับการศึกษาขั้นพื้นฐาน พ.ศ. ๒๕๕๒ (ประกาศ ณ วันที่ ๖ พฤษภาคม พ.ศ. ๒๕๕๒) โดยมีองค์ประกอบ ดังต่อไปนี้

๑. ข้อมูลทั่วไป เป็นข้อมูลพื้นฐานของผู้เรียนและผู้เกี่ยวข้อง ประกอบด้วยชื่อ-สกุล เลขประจำตัวประชาชน การจดทะเบียนคนพิการ วันเดือนปีเกิด ประเภทความพิการ ชื่อ-สกุล บิดามารดา ชื่อ-สกุล ผู้ปกครอง และที่อยู่ของผู้เรียนหรือผู้ปกครองที่ติดต่อได้
๒. ข้อมูลด้านการแพทย์หรือด้านสุขภาพ เป็นข้อมูลของผู้เรียนซึ่งเกี่ยวข้องกับการเจ็บป่วยและการรักษา ประกอบด้วย โรคประจำตัว ประวัติการแพ้ยา โรคภูมิแพ้ ข้อจำกัดอื่น ๆ และผลการตรวจทางการแพทย์ต่าง ๆ
๓. ข้อมูลด้านการศึกษา เป็นข้อมูลที่ได้รับหรือไม่ได้รับการศึกษา บริการทางการศึกษา ประกอบด้วย การได้รับการศึกษาหรือบริการทางการศึกษาจาก ศูนย์การศึกษาพิเศษ โรงเรียนเฉพาะความพิการ โรงเรียนเรียนรวม การศึกษาด้านอาชีพ การศึกษานอกระบบ การศึกษาตามอัธยาศัย และอื่น ๆ
๔. ข้อมูลอื่น ๆ ที่จำเป็น เป็นข้อมูลความสามารถพิเศษ บุคลิกภาพเฉพาะบุคคลหรือข้อมูลบุคคลที่มีส่วนเกี่ยวข้อง ตลอดจนพื้นฐานสถานภาพครอบครัว

๕. กำหนดแนวทางการศึกษาและการวางแผนการจัดการศึกษาพิเศษ เป็นข้อมูลของผู้เรียนในการวางแผนการจัดการศึกษา ประกอบด้วย ระดับความสามารถในปัจจุบัน เป้าหมายระยะเวลา ๑ ปี จุดประสงค์เชิงพฤติกรรม (เป้าหมายระยะสั้น) เกณฑ์และวิธีประเมินผล และผู้รับผิดชอบ

๖. ความต้องการด้านสิ่งอำนวยความสะดวกเทคโนโลยีสิ่งอำนวยความสะดวก สื่อ บริการ และความช่วยเหลืออื่นใดทางการศึกษา เป็นการระบุรายการ รหัส สิ่งที่มีอยู่แล้ว สิ่งที่ต้องการ จำนวนเงินที่ขออนุเคราะห์ผลและความจำเป็น และผู้ประเมิน

๗. คณะกรรมการจัดทำแผน เป็นการระบุบุคคลในการจัดทำแผนการจัดการศึกษาเฉพาะบุคคล ประกอบด้วย ผู้บริหาร บิดามารดาผู้ปกครอง ครูประจำชั้น หัวหน้างานวิชาการสหวิทยาการ

๘. ความเห็นของบิดามารดาผู้ปกครองหรือผู้เรียน การลงความเห็นชอบในการจัดทำแผนการจัดการศึกษาเฉพาะบุคคล

องค์ประกอบของแผนการจัดการศึกษาเฉพาะบุคคลทั้ง ๘ ข้อ เป็นข้อมูลสำคัญพื้นฐานเพื่อนำไปสู่การวิเคราะห์ผู้เรียนเป็นรายบุคคล อันจะนำไปสู่กระบวนการวางแผนอย่างมีส่วนร่วม ในการจัดการศึกษาให้สอดคล้องและเหมาะสมตามความต้องการพิเศษของผู้เรียน

กระบวนการจัดทำแผนการจัดการศึกษาเฉพาะบุคคล (IEP)

๑. การรวบรวมข้อมูล (Data Base)

ก่อนจะกำหนดรายละเอียดต่างๆ เกี่ยวกับแผนการจัดการศึกษาเฉพาะบุคคลสำหรับเด็กที่มีความต้องการพิเศษนั้น จำเป็นต้องรวบรวมข้อมูลเกี่ยวกับเด็กโดยละเอียด การรวบรวมข้อมูลนั้นสามารถทำได้หลายวิธี ได้แก่ การคัดแยก การสังเกต การสัมภาษณ์ หรือหลายวิธีรวมกัน เช่น สังเกตพฤติกรรมของผู้เรียนในชั้นเรียนในเวลาและสถานที่ต่าง ๆ กัน ศึกษาสภาพแวดล้อมและสถานการณ์ที่เกิดขึ้นในชั้นเรียน ขอข้อมูลผลการเรียนจากครูประจำชั้น โดยครูประจำชั้นให้รายละเอียดเกี่ยวกับจุดเด่นและจุดด้อยทางการเรียนของผู้เรียน ตลอดจนการขอข้อมูลเกี่ยวกับสุขภาพและพัฒนาการของผู้เรียนจากผู้ปกครอง รายงานประเมินผลต่างๆเกี่ยวกับตัวเด็ก รายงานจากแพทย์ โรงพยาบาล หรือหน่วยงานอื่นๆ บันทึกจากผู้ปกครอง ครู และผู้เกี่ยวข้อง ซึ่งรายงานความก้าวหน้าในด้านการเรียน ถ้าหากเด็กเคยเข้ารับการศึกษาในสถานศึกษามาก่อน ทั้งนี้เพื่อให้แผนการจัดการศึกษาถูกต้องและเหมาะสม รวมถึงเป็นประโยชน์แก่เด็กมากที่สุด

๒. การคัดกรองประเภทความพิการทางการศึกษา (Screening Test)

กระบวนการคัดกรอง ทำได้โดยใช้แบบคัดกรองของกระทรวงศึกษาธิการ พ.ศ. ๒๕๕๐ เป็นหลัก และอาจใช้แบบคัดกรองของหน่วยงานอื่น ๆ เพื่อประมวลข้อมูลเพิ่มเติม

๓. การประเมินความสามารถพื้นฐาน (Based Assessment)

โดยการตรวจสอบและประเมินผู้เรียน เพื่อค้นหาศักยภาพหรือความสามารถที่เป็นจุดเด่นของผู้เรียนและทักษะที่ผู้เรียนมีความสามารถในปัจจุบัน (Functional skill) รวมทั้งค้นหาจุดด้อย หรือปัญหาของผู้เรียน ทั้งนี้ควรประเมินในหลายสถานการณ์ เพื่อให้ได้ข้อมูลที่ถูกต้อง

๔. การประสานความร่วมมือกับผู้เกี่ยวข้อง (Cooperation)

ผู้สอนหรือผู้รับผิดชอบต้องประสานความร่วมมือกับผู้ที่เกี่ยวข้องในการพัฒนาตามความต้องการพิเศษของผู้เรียน เช่น ครูประจำวิชา นักกายภาพบำบัด/นักจิตวิทยา/นักกิจกรรมบำบัด/นักอรรถบำบัด เพื่อประเมินความสามารถ วางแผนในการพัฒนาการเรียนรู้หรือศักยภาพ ตลอดจนการวัดและประเมินผลพัฒนาการ

๔.๑ แต่งตั้งคณะกรรมการจัดทำ IEP จากบุคคลผู้เกี่ยวข้องโดยคณะกรรมการมีจำนวนไม่น้อยกว่า ๓ คน โดยบุคคลหลัก คือ

- ผู้บริหารสถานศึกษา หรือผู้แทนที่ได้รับมอบหมาย
- บิดา/มารดา หรือผู้ปกครอง
- ครูประจำชั้น ครูการศึกษาพิเศษ หรือครูที่รับผิดชอบงานด้านการศึกษาพิเศษที่ผู้บริหารสถานศึกษา มอบหมาย
- บุคคลอื่นที่เกี่ยวข้อง เช่น นักสหวิชาชีพ ครูประจำวิชา ฯลฯ

๔.๒ บทบาทหน้าที่ของคณะกรรมการ

- ประชุมเพื่อจัดทำ IEP
- ลงนามใน IEP เมื่อประชุมครั้งแรกเสร็จสิ้นและนำไปสู่การปฏิบัติ
- ประเมิน ทบทวน ปรับแผน รายงานผลการประเมิน การดำเนินงานอย่างน้อยปีการศึกษาละ ๒ ครั้ง

๕. การจัดทำแผนการจัดการศึกษาเฉพาะบุคคล (Individualized Education Program : IEP)

โดยการประชุมคณะกรรมการเพื่อจัดทำแผนการจัดการศึกษาเฉพาะบุคคล ตามองค์ประกอบที่กำหนดไว้ใน ประกาศกระทรวงเรื่องหลักเกณฑ์และวิธีการจัดทำแผนการจัดการศึกษาเฉพาะบุคคลระดับการศึกษาขั้นพื้นฐาน พ.ศ. ๒๕๕๒ ประกอบด้วย

- ๕.๑ ข้อมูลทั่วไป
- ๕.๒ ข้อมูลด้านการแพทย์หรือด้านสุขภาพ
- ๕.๓ ข้อมูลด้านการศึกษา
- ๕.๔ ข้อมูลอื่นๆที่จำเป็น
- ๕.๕ การกำหนดแนวทางการศึกษาและการวางแผนการจัดการศึกษาพิเศษ
- ๕.๖ ความต้องการด้านสิ่งอำนวยความสะดวก เทคโนโลยีสิ่งอำนวยความสะดวก สื่อ บริการ และความช่วยเหลืออื่นใดทางการศึกษา
- ๕.๗ คณะกรรมการจัดทำแผนการจัดการศึกษาเฉพาะบุคคล
- ๕.๘ ความเห็นของบิดา มารดา ผู้ปกครองหรือผู้เรียน

การจัดแผนการศึกษาเฉพาะบุคคลมีผลต่อเด็กหลายประการ คือ ช่วยให้เด็กได้เรียนรู้ตามความสามารถของเด็ก ช่วยให้เด็กได้มีโอกาสพัฒนาตามสภาพความแตกต่างกันของแต่ละคน นอกจากนี้แผนการศึกษาเฉพาะบุคคลยังช่วยให้การเรียนรู้ของเด็กดำเนินไปอย่างมีระเบียบแบบแผน ครูผู้หน้าที่ของตนจะสอนอย่างไร นักเรียนทราบว่าตนเองจะเรียนอะไร ผู้ปกครองทราบว่าโรงเรียนจะสอนอะไรแก่เด็กบ้าง และด้วยเหตุนี้ แผนการศึกษาเฉพาะบุคคลจึงเป็นสิ่งที่มีความจำเป็นต่อเด็กที่มีความต้องการพิเศษ

๖. การให้บริการด้วยการจัดกิจกรรมที่เหมาะสม (Appropriate Intervention Activities)

ในการจัดกิจกรรมให้ผู้เรียนพิการทุกประเภทจะต้องคำนึงถึงกิจกรรมเช่นเดียวกับผู้เรียนทั่วไปตามแผนการสอนเฉพาะบุคคล (Individual Implementation Plan : IIP) สถานศึกษาที่จัดการศึกษาแบบเรียนรวมให้จัดกิจกรรมการเรียนการสอนตามโครงสร้างหลักสูตรของสถานศึกษา

๖.๑ เมื่อแผนการจัดการศึกษาเฉพาะบุคคล (Individualized Education Program : IEP)

เสร็จสมบูรณ์แล้ว ให้ดำเนินการจัดทำแผนการสอนเฉพาะบุคคล (Individual Implementation Plan : IIP) ตามจุดประสงค์เชิงพฤติกรรมหรือเป้าหมายระยะสั้นที่กำหนดไว้ในแผน IEP โดยการจัดทำแผนการสอน ปรับเนื้อหาหลักสูตร พร้อมทั้งกำหนดเกณฑ์ และเครื่องมือวัดผลประเมินผล

๖.๒ ปฏิบัติการสอนและประเมินวัตถุประสงค์เชิงพฤติกรรมในแต่ละคาบเรียน

๖.๓ ประเมินวัตถุประสงค์ระยะยาว และติดตามความก้าวหน้าของผู้เรียน

๖.๔ ประเมินความต้องการด้านสิ่งอำนวยความสะดวก สื่อ บริการ และความช่วยเหลืออื่นใดทางการศึกษา

๖.๕ รายงานผลการประเมินความก้าวหน้าต่อคณะกรรมการ

๗. การประเมินความก้าวหน้า (Re-Assessment)

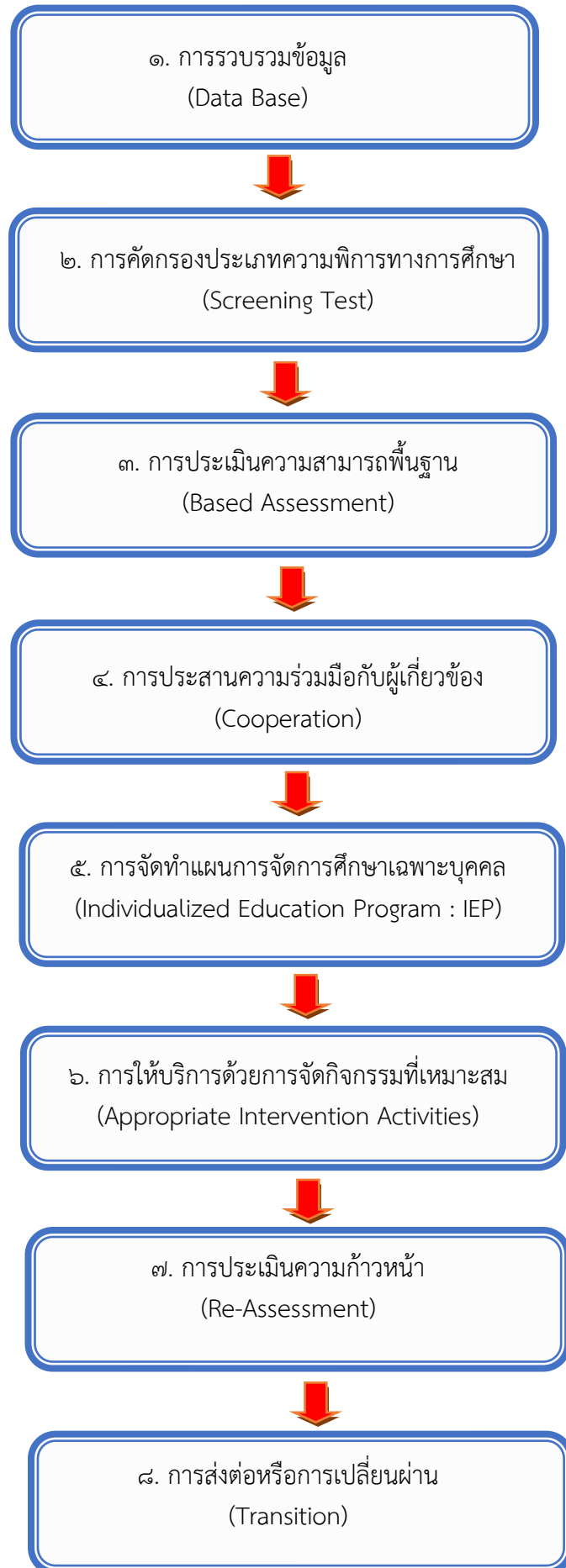
การให้บริการต้องมีการจัดบันทึก รวบรวมข้อมูลจากทุกฝ่ายที่เกี่ยวข้อง การประชุม ทบทวน และประเมิน เพื่อสรุปความก้าวหน้าของผู้เรียนแต่ละคน แล้วรายงานความก้าวหน้าให้พ่อแม่ ผู้ปกครอง และผู้เกี่ยวข้องทราบ อย่างน้อยปีละ ๒ ครั้ง ในกรณีที่ผู้เรียนมีพัฒนาการ หรือการเรียนรู้ที่สูง หรือต่ำกว่าเกณฑ์ที่กำหนดไว้ในแผนการจัดการศึกษาเฉพาะบุคคล สามารถปรับปรุงการให้บริการหรือปรับเปลี่ยนกิจกรรมให้เหมาะสม

๘. การส่งต่อหรือการเปลี่ยนผ่าน (Transition)

นำส่ง IEP และรายงานการประเมินความก้าวหน้า รายงานการดำเนินการตามแผน IEP แพ้มประวัติ และแฟ้มสะสมผลการเรียนของผู้เรียน เมื่อผู้เรียนจบการศึกษาแต่ละระดับหรือย้ายสถานศึกษา เพื่อเป็นข้อมูลในการจัดการศึกษาสำหรับผู้เรียนต่อไป

ในการส่งต่อผู้เรียนที่จบการศึกษาแต่ละระดับ หรือย้ายสถานศึกษาให้สถานศึกษานำส่งแผนการจัดการศึกษาเฉพาะบุคคล รายงานผลการประเมิน การดำเนินการตามแผน แพ้มประวัติและแฟ้มสะสมผล การเรียนของผู้เรียน เพื่อเป็นข้อมูลในการจัดการศึกษาต่อไป

การจัดทำแผนการจัดการศึกษาเฉพาะบุคคล



ขั้นตอนในการวางแผนการจัดการศึกษาสำหรับเด็กพิการโดยครูผู้สอน

